

115年度 「科普活動計畫」

徵求說明



國家科學及技術委員會
科教發展及國際合作處

徵求公告、計畫書範例、說明會簡報
<https://gov.tw/EKx>





計畫宗旨

1. 宗旨：鼓勵學研機構辦理多樣化科普活動，將科學知識轉譯為易懂的實驗與演示，發展地方特色科學主題及厚植在地科普人才
2. 徵求對象：國科會專題研究計畫受補助單位

活動對象：應設定主要年齡層，以開放報名為原則，如因主題需要，得設定參加民眾年齡層以外之背景條件

近年獲補助計畫清單 <https://gov.tw/TY4>





115年主題及預計期程

科學實驗
設計與推廣



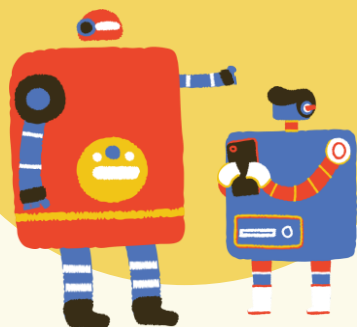
含偏(原)鄉
科普教育



115.01.21
收件截止

115.02
初審階段

AI人工智慧
轉譯與應用推廣



115.05
複審階段

鼓勵女性
投入科學



全民科學週



115.06
核定公告

關鍵科學
議題展演推廣
與社會對話



115.07.01
計畫執行

主題一 「科學實驗設計與推廣」

含偏(原)鄉科普教育

1. 將科學知識轉化為實驗步驟，以培養科學探究與實作能力
2. 鼓勵科學知識轉譯與創新實驗開發
3. 提高偏鄉學生學習科學的興趣與信心，縮短城鄉科學教育的學習差距



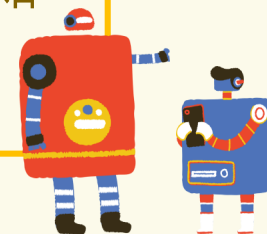
辦理方式

1. 科學營隊、競賽、動手做活動、開發教案...等
2. 科學志工、巡迴服務、在地特色科普活動...等，有長期認養或定期巡迴的偏(原)鄉學校，得申請多年期計畫。



主題二 「AI人工智慧轉譯與應用推廣」

1. 聚焦「AI人工智慧」領域，使民眾認識人工智慧、知道人工智慧的運用及其對未來生活的影響。
2. 學AI、做AI、用AI：認識AI的學理知識、製作有效的AI模型、將AI知識應用在生活上。



辦理方式

1. 學AI：辦理教師工作坊，讓教師學習AI理論概念及實作，並進一步設計教學活動。
2. 做AI：建立自己的AI模型，並訓練產出優秀的AI學習生態系統。
3. 用AI：辦理AI創新應用競賽，加強大眾對AI的興趣及推廣。

主題三 「鼓勵女性投入科學」

1. 導入性別平等的科學觀點，促進女性參與科學及從事科學工作
2. 著重鼓勵女性參與科學議題，讓不同領域的女性隨時隨地都有接觸科學的機會，提升女性學子投入科學產業。

辦理方式

1. 鼓勵以女性為優先(女教師、女學生)，辦理方式不拘。
2. 可配合國際女性科學日推廣活動



主題四 「全民科學週」

1. 配合臺灣科普環島列車站點科學市集、到校服務
2. 與各縣市政府合作辦理地方科普活動、培育在地科普師資
3. 鼓勵多元語言教學



說明

1. 深耕在地科普活動，培養在地種子教師，開發具地方特色教材，辦理全民科學週活動。
2. 配合辦理2026 臺灣科普環島列車
3. 使用台語、原住民族語或英語教學、教材或教具者，本會得優予考量。

主題五 「關鍵科學議題展演推廣與社會對話」

1. 特定科學領域、科學家重要貢獻、科技發展關鍵或社會關注科技焦點。
2. 配合款應至少占活動總經費40%以上(計算方式詳申請常見問題及須知)。
3. 115年1月22日以後採隨到隨審，最遲於活動辦理前4個月提出。

案例

1. 吳健雄科學營
2. 吳大猷科學營
3. 太空嘉年華-福衛八號第一枚衛星發射科普活動
4. 從大氣化學看人類永續常設展





計畫書應涵蓋內容

計畫書範例 <https://gov.tw/EKx>



1 計畫總表

2 計畫緣起與目標

3 相關文獻

4 計畫團隊及分工

5 活動設計 科學知識轉譯

6 成效評估

學習追蹤

自評計畫精進內容

7 跨單位分工



如何增加審查優勢

計畫書內容應說明計畫為價值、值得推廣的科普活動

善用經費獲得最大效益：推廣成果數位化、增加受眾

有配合款、與科教或具相關經驗團隊合作

辦理多年之活動須創新，公開、完整呈現過去成果
(成果能公開上網尤佳)

具體說明成效追蹤與評估方式





跨單位分工注意須知



說明申請機構的投入以及協辦單位的參與，計畫中若涉及與其他單位合作，應檢附**意向書**(格式自訂)。**形式：經費、人力/物力、場地等**



與其他單位合作或有其他經費補助來源，應詳細說明合作方式、相關分工與經費分攤情形。**獲補助多年且有其他財源之計畫應規劃逐步經費自立**



服務於科學館之計畫主持人，應說明與申請機構原有業務、相關分工、經費分攤等關係。



申請常見問題及須知(1/2)

? **執行期限** 介於115年7月1日至116年8月31日之間。應依活動規劃與辦理需要填入適當執行期限

- * 應依活動辦理時間規劃、期程原則1年
- * 申請人免編列主持規劃費，由國科會核定時依計畫內容主動編列(與研究主持費不重疊)

? **補助款參考**

- * 例：活動規模150萬：申請國科會補助80萬(含管理費)+自籌70萬，配合款比例=70萬/150萬



! **經費類常見問題**

- ⊙ 不補助國外差旅費、論文發表費、學術研討會註冊費、儀器設備費等如有編列專任助理費，應充分說明必要性。
- ⊙ 經費編列無明細、未提供配合款證明(意向書)
- ⊙ 誤植配合款出資比率





申請常見問題及須知(2/2)

- ❗ **各項活動以不對外收取費用為原則** (如須收取費用，應於計畫書中具體揭露，計畫經核定後不得事後對外收取費用)
- ❗ **未選擇主題或選擇多個主題，主題調整**
- ❗ **計畫主持人(共同主持人)資格未符「專題研究計畫作業要點」**
中小學教師、基金會、企業可與資格者合作
- ❗ **未檢附「計畫總表」(或誤用舊表)**
- ❗ **偏鄉學校可參考教育部清單，或說明特定學校需求**
- ❗ **未注意機關提前收件時間 (請洽貴機關承辦人)**
- ❗ **申請件數上限：2件(不同主題)**
- ❗ **同時執行計畫件數上限：研究案與規劃推動案各2件**
- ❗ **近期執行期限到期之計畫未結案(經費及結案報告)**





常見審查意見



科學知識不足、未具體說明辦理內容、計畫空泛簡略/錯誤多/缺乏新意



受眾如為中小學生，應說明與現行課綱連結(12年國民基本教育課程綱要)
高中自然科學領域包含跨科探究與實作課程



- ➔ 經費編列前後不一致(專題系統與計畫書內細目應一致)
- ➔ 經費編列籠統/過高(如臨時工資應詳列活動天數及人數)
- ➔ 耗材編列過高(儘可能重複使用)



經費與參與人數不成比例(人均經費過高)



獲補助計畫提醒

- 1 依專題研究計畫作業要點簽約請款
- 2 依需要申請計畫變更
(延長執行期限、變更主持人、經費流用...)
- 3 經費結報(經費執行率 > 90% 為理想, < 80% 請說明原因)
- 4 繳交結案報告
 - 宣傳露出「國家科學及技術委員會補助」
 - 重要活動得邀請科國處出席

