

我國管理領域學術研究成果統計報告（上）

論文發表量及各校領域別的發展量效率分析

吳壽山／長庚大學工商管理學系

許和鈞／暨南大學財務金融學系、交通大學管理科學系

楊鏡如／中國文化大財務金融學系

葉立仁／實踐大學財務金融學系

一、研究背景

學術研究的工作需要長期的鑽研及經驗的累積，而成果的豐碩展現繫乎研究人員能否不斷地產生創意，「創新」可說是研究人員所積極追求的方向。努力從事研究工作以拓展知識領域，是所有學門的研究人員，皆樂在其中的工作與責無旁貸的職責。管理領域是新興且快速成長的學門，其內涵隨著社會的發展與環境的變遷不斷地改變。管理領域的學術研究主題與內容因隨時在改變與增加，對於評估的意涵不易建立，如何評估管理各次領域的學術成就存在複雜且不易的性質。

對於學術研究較常採用的評估方式是以著作的發表數量當作指標，其內容可以包括會議論文、碩士論文、博士論文、計劃成果報告、教科書、專書、專書中的論文、研討論文、國內期刊論文、國外期刊論文、工作手稿與網路論壇等十分廣泛。就學術的專業性來說，較受肯定是在有嚴

格審查制度的學術期刊發表論文的數量，如美國ISI所出版的科學引文索引(Science Citation Index, SCI)及社會科學引文索引(Social Science Citation Index, SSCI)所列名的期刊，或國內中央研究院社會科學中心所列TSSCI期刊，常是較具公信力的。考慮期刊文章被引用的次數作為重要性指標的依據，經常被作為品質判斷的一項準則，目前已成為國內教授升等或國科會審查的重要參考依據之一，而國外更常以學者在SCI, SSCI列名期刊發表論文的篇數、排名及影響係數，作為學術地位的表徵。

因應管理領域的研究具有相當的本土性與實用意涵之特性，管理學域的評估需要兼具理論與實務並重、本土與國際並備的特性，以符合知識累積的需要。因此建立本土管理學術研究體系的評估方式有其重要的意義，且是當今管理學域刻不容緩的重要課題。管理學門在本質上與自然技術及科學有所差異，與純人文之學域亦有所

不同。如何配合本土環境特性，發掘本土研究題材，進而發展出能容於國外的管理理論，並與國外不同環境下的研究成果相互整合，將有助於大幅提昇管理學門基本學域的水準。基於此種特性，管理學門的研究似不應依自然科學領域之評估方式，單獨以國際期刊為主將有侷限性，應同時參酌其他著作的研究貢獻。譬如國內學術期刊發表狀況與學術研討會的召開，某一程度能夠表現出各校對於國內管理學域參與及蓬勃程度，而專書之著作則能顯示出大專校院教化大眾與多樣化管理理念的運用，至於國科會與政府計劃的承接，某一程度又能顯示出各校研究人力的影響力及其對於社會與政府的施政貢獻。

爲了探討我國管理領域研究人員的研究情況，本項工作計畫在國科會支助下，較大規模的整理我國近五年來管理領域的研究成果。除了藉由資料搜集分析，觀察不同學校之間、不同次領域之間研究成果之差異，也可協助對我國管理領域未來的研究方向及興趣轉向的瞭解。本報告(上)從國內學者之研究發表量的部份先行進行統計分析。至於有關研究計畫補助及SSCI與TSSCI之發表統計則另於本報告(下)中再述。

二、工作範圍及限制

我國管理教育早期發源於商學院，以國際貿易、會計等實務性學識爲主。之後隨著美國管理教育思潮的引進，以財務、資訊等功能導向的系所區分方法逐漸蔚爲主

流，如今除部份仍存商學院的建置外，大部分學校均改管理學院爲名，隨著擁有博士學位的年輕教師大量加入，管理學門的研究也蓬勃發展。

本工作針對國內各大專校院（包括公立綜合大學、科技大學、技術學院、醫學院、師範院校等），具有管理學院或管理相關科系，並於民國八十九年向國科會提出管理學門專題研究計畫申請的研究人員爲範圍，不論其申請結果通過與否，皆歸屬本次研究之管理領域研究人員，一併納入評估範圍之內，合計有一千零七十二名。民國八十九年未向國科會管理學門提出研究計畫者，則不在此列。

資料蒐集乃以普查方式，自各研究人員所提供之個人資料表中，調查並統計1072位研究人員自民國八十四年至八十八年五年來包括國內外期刊論文、國內外研討會論文、計劃成果報告、專書及專書中的論文等不同發表場所之篇數，以期完整取得連續五年來累積的研究成果。

由於管理領域的相關科系眾多，涉及不同專業，因此本工作乃參考現行管理學門一及管理學門二所區分的會計、作業研究/數量方法、財務、人力資源管理/人事管理、資訊管理、行銷、組織行爲及管理、生產及作業管理、經營策略、主要應用領域等十項分類，加上決策科學與管理經濟與其他共計十二項次領域予以分類及評估。爲重視不同專業的差異性，並不將所有管理相關領域混和評鑑，避免失之客觀公允。

本工作大規模的蒐集及分析近年來管理領域研究人員的研究成果及研究傾向，其目的之一在觀察國內管理次領域的發展取向及量的評估。但仍存在若干限制：

1. 未將八十四年至八十八年的五年中的資料分別按年統計而係合計數進行分析，因此對趨勢分析及成長情況無法解析。

2. 研究成果當中的中英文期刊數，因未對期刊進行分類，而僅以篇數作計算，質的解析尚未列入，具嚴格審查制度的期刊與一般的期刊貢獻視爲相同，分析其意義時需留意。

3. 八十九年未申請國科會專題計畫之研究人員，或未申請管理學門之研究人員，資料並未包括在內。

三、資料整理及分析

本工作將發表於中文期刊、英文期刊、國外研討會、國內研討會等之篇數作爲管理學門的研究成果統計及分析的對象。自84年至88年的五年資料累計，樣本中之管理學門研究人員五年來共發表2,230篇中文期刊、1,614篇英文期刊、1,753篇國外研討會論文、4,400篇國內研討會論文，其中各校及各領域的情況分別說明如下：

(一) 中文發表之論文數

在中文發表論文方面，由表1中可看到，管理學門發表篇數最多的前十名學校分別爲：中山大學、台灣大學、政治大學、雲林科技大學、成功大學、交通大學、中央大學、東吳大學、淡江大學以及

銘傳大學，以公立大學居多。

若以公私立學校來作區分，則統計資料中可知國立大專院校發表篇數爲1,366篇，約佔中文期刊總發表數的61.66%，私立大專院校發表篇數爲832篇，占中文期刊總發表數的37.31%，其他非一般大專院校的研究單位(註一)則佔1.03%。研究對象共來自一百所大專院校及學術單位中(目前全國143所)，前十名即前10%的學校約佔所有發表篇數的53%，分析基本所得資訊，另發現前二十名，即前20%的學校以中文發表之論文篇數約佔所有發表學校的75%。

若以投入與產出的關係觀察，前十名的學校研究人員佔所有研究人員個數之累積百分比僅40%左右；而前二十名學校的研究人員佔所有研究人員個數之累積百分比爲60%左右。此一統計結果顯示，以中文發表之論文的學校除了偏重於前幾所學校之外，且產出篇數的比重高於投入人數的比重。

在表2中顯示，以中文發表之論文的發表篇數及佔總數的百分比，以財務領域的發表篇數最多，約佔中文期刊的19.64%左右，依次爲資訊管理(13.36%)、會計(10.13%)、生產及作業管理(9.82%)、行銷(7.35%)、管理經濟(7.09%)、人力資源管理/人事管理(6.86%)、組織行爲及管理(6.37%)、經營策略與管理(2.96%)、及作業研究/數量方法(2.38%)。而相對於各學校投入與產出的比例而言，各領域研究人員的投入數目與其產生的中文期刊論文數則較爲

表1 84至88年各大專院校以中文發表之論文數

排序	學校	篇數	占總數之百分比	累積百分比	研究人員個數		
					人數	佔總數之百分比	累積百分比
1	國立中山大學	197	8.83	8.83	62	5.80	5.80
2	國立台灣大學	175	7.85	16.68	57	5.30	11.10
3	國立政治大學	137	6.14	22.83	57	5.30	16.40
4	國立雲林科技大學	135	6.05	28.88	33	3.10	19.50
5	國立成功大學	131	5.87	34.75	42	3.90	23.40
6	國立交通大學	108	4.84	39.60	26	2.40	25.80
7	國立中央大學	81	3.63	43.23	27	2.50	28.30
8	私立東吳大學	80	3.59	46.82	24	2.20	30.50
9	私立淡江大學	71	3.18	50.00	45	4.20	34.70
10	私立銘傳大學	70	3.14	53.14	53	4.90	39.60
	其他	1045	46.86	100.00	646	60.20	100.00
	總計	2230	100	100	1072	100	100

註一：其他單位包含其他大專院校、中研院、中華經濟研究院、台北榮總、國立體育學院、國防管理學院、陸軍軍官學校、警察大學。

表2 84至88年各領域以中文發表之論文數

排序	領域	篇數	占總數之百分比	累積百分比	研究人員個數		
					人數	佔總數之百分比	累積百分比
1	財務	438	19.64	19.64	186	17.35	17.35
2	資訊管理	298	13.36	33.00	195	18.19	35.54
3	會計	226	10.13	43.14	102	9.51	45.06
4	生產及作業管理	219	9.82	52.96	107	9.98	55.04
5	行銷	164	7.35	60.31	91	8.49	63.53
6	管理經濟	158	7.09	67.40	67	6.25	69.78
7	人力資源管理/人事管理	153	6.86	74.26	71	6.62	76.40
8	組織行為及管理	142	6.37	80.63	51	4.76	81.16
9	經營策略與管理	66	2.96	83.59	33	3.08	84.24
10	作業研究/數量方法	53	2.38	85.96	36	3.36	87.59
	其他	313	14.04	100.00	133	12.41	100.00
	總計	2230	100.00	100.00	1072	100.00	100.00

相近。

如果將各領域及各校的發表情況進行交叉分析(請見附錄一)，各領域雖排名第一的大部份為公立大學，然每一領域前十名中皆有三所以上的私立學校。在組織行為與管理及經營策略與管理兩領域的前十名學校中，更有半數以上由私立學校囊括，且此二領域排名第一的皆為私立學校，顯示私立學校管理領域於中文期刊發表的表現上並不遜色。此外，交叉分析的結果發現，投入人數與產出篇數的比例差異更為明顯。以生產及作業管理領域為例，排名第一的中興大學其中文期刊產生的篇佔總數的15.98%，而投入人力僅為全部的0.

93%；前十名的篇數累積百分比為62.1%，而投入人力僅佔所有入力的31.78%，相差近一倍之多。

(二) 英文發表之論文數

由表3可看到國內管理學門人員發表於英文期刊的情形，英文期刊發表篇數最多的前十名學校為：中山大學、政治大學、成功大學、台灣大學、交通大學、淡江大學、中正大學、台灣科技大學、中央大學、銘傳大學。

若以公私立學校作區分，則統計資料可知國立大專院校發表篇數為960篇，約佔英文期刊的59.48%，私立大專院校發表篇數為594篇，占英文期刊總發表數的38.

表3 84至88年以英文發表之論文數前十名之大專院校

排序	學校	篇數	占總數之百分比	累積百分比	研究人員個數		
					人數	佔總數百分比	累積百分比
1	國立中山大學	126	7.81	7.81	62	5.80	5.80
2	國立政治大學	116	7.19	14.99	57	5.30	11.10
3	國立成功大學	107	6.63	21.62	42	3.90	15.00
4	國立台灣大學	92	5.70	27.32	57	5.30	20.30
5	國立交通大學	85	5.27	32.59	26	2.40	22.70
6	私立淡江大學	72	4.46	37.05	45	4.20	26.90
7	國立中正大學	63	3.90	40.95	38	3.50	30.40
8	國立台灣科技大學	62	3.84	44.80	18	1.70	32.10
9	國立中央大學	60	3.72	48.51	27	2.50	34.60
10	私立銘傳大學	52	3.22	51.73	53	4.90	39.50
	其他	779	48.27	100.00	647	60.40	100.00
	總計	1614	100	100	1072	100	100

註一：其他單位包含其他大專院校、中研院、中華經濟研究院、台北榮總、國立體育學院、國防管理學院、陸軍軍官學校、警察大學。

6%，其他非一般大專院校的研究單位(註一)僅佔1.92%。

同時可看到在一百所大專院校及學術單位中，前十名即超過所有發表學校的50%，投入人數佔所有人數的40%；而前二十名學校發表在英文論文的篇數即超過所有發表學校的72%，投入人數佔所有人數的58%，顯示英文論文的產出與投入亦不對稱，此一情況和中文期刊論文數發表情形類似。

在表4中，可以看到各領域以英文發表的論文情形，其中以資訊管理篇數最多，約佔英文發表期刊的24%，生產及作業管理(17.41%)、財務(13.51%)次之，三者皆超過10%以上。將投入與產出作比較，可

發現資訊管理、生產及作業管理，以及作業研究/數量方法等三領域的生產力較高，因其研究人員的投入比例顯少於其英文期刊論文數的發表比例。

如果將各領域及各校的發表情況進行交叉分析(請見附錄二)，則可發現類似中文期刊論文發表數的結果，排名第一的大部分為公立大學，然經營策略與管理領域最多的為私立的東海大學，且其產生的篇佔總篇數的22.73%，投入人力卻僅佔總數的3.03%，生產力相對其他學校而言極高。

(三) 中英文論文數合計

若將中英文論文合併計算，在期刊類方面，各研究單位總發表篇數是3,844篇，

表4 84至88年各領域發表之英文論文數

排序	領域	篇數	占總數之百分比	累積百分比	研究人員個數		
					人數	佔總數之百分比	累積百分比
1	資訊管理	384	23.79	23.79	195	18.19	18.19
2	生產及作業管理	281	17.41	41.20	107	9.98	28.17
3	財務	218	13.51	54.71	186	17.35	45.52
4	行銷	98	6.07	60.78	91	8.49	54.01
5	作業研究/數量方法	87	5.39	66.17	36	3.36	57.37
6	會計	76	4.71	70.88	102	9.51	66.88
7	管理經濟	57	3.53	74.41	67	6.25	73.13
8	人力資源管理/人事管理	53	3.28	77.70	71	6.62	79.76
9	組織行為及管理	40	2.48	80.17	51	4.76	84.51
10	經營策略與管理	22	1.36	81.54	33	3.08	87.59
	其他	298	18.46	100.00	133	12.41	100.00
	總計	1614	100.00	100.00	1072	100.00	100.00

而前二十名的學校如表5，前十名分別是：中山大學、台灣大學、政治大學、成功大學、交通大學、雲林科技大學、淡江大學、中央大學、中正大學、及銘傳大學。類似將中英文論文分別統計之結果，前十名學校合計約佔發表數的50%，而前二十名的學校則約佔70%。

表5 中英文論文篇數

排序	學校	篇數	占總數之百分比	累積百分比	國科會平均每件計畫核定金額(新台幣元)
1	國立中山大學	323	8.40	8.40	415,711
2	國立台灣大學	267	6.95	15.35	403,454
3	國立政治大學	253	6.58	21.93	381,768
4	國立成功大學	238	6.19	28.12	358,798
5	國立交通大學	193	5.02	33.14	397,290
6	國立雲林科大	174	4.53	37.67	282,833
7	私立淡江大學	143	3.72	41.39	289,245
8	國立中央大學	141	3.67	45.06	380,055
9	國立中正大學	130	3.38	48.44	365,454
10	私立銘傳大學	122	3.17	51.61	223,561
11	私立東吳大學	94	2.45	54.06	346,886
12	私立義守大學	88	2.29	56.35	281,807
13	私立中原大學	86	2.24	58.58	370,401
14	國立台灣科技大學	82	2.13	60.72	272,945
15	私立朝陽科技大學	77	2.00	62.72	243,438
16	私立逢甲大學	75	1.95	64.67	267,115
17	國立中興大學(台中)	71	1.85	66.52	336,710
18	私立元智大學	63	1.64	68.16	318,919
19	私立高雄醫學大學	53	1.38	69.54	437,250
20	國立屏東科技大學	53	1.38	70.92	240,733
	其他	1118	29.08	29.08	
	總計	3844	100	100	347,979

爲了觀察每個學校接受補助的情形，研究中加入國科會平均給予每校每件研究計畫的補助金額，以觀察補助研究進而產生研究成果的情形。結果發現中英文期刊論文數位於前二十名的學校中，排名第一、第二、及第十九的中山、台大及高醫，平均每件國科會專題計畫核定金額均超過四十萬元；最低補助金額爲排名第十的銘傳。因此，投入金額與產生的文章數之間，似乎並無明顯的關係。

(四) 國外研討會論文數

在國外研討會論文方面，在表6可看到國內管理學門研究人員發表於國外研討會的論文篇數最多的前十名學校爲國立中山大學、台灣大學、政治大學、中正大學、交通大學、成功大學、元智大學、中央大學、長榮管理學院、東華大學。

若以公私立學校來作區分，則統計資料中可知國立大專院校發表篇數爲1,113篇，約佔國外研討會論文的63.49%，私立大專院校發表篇數爲611篇，占國外研討會論文總發表數的34.85%，其他非一般大專院校的研究單位(註一)佔1.66%。

在表6中同時可看到在一百所大專院校及學術單位中，前十名約佔所有發表學校的55%，而前二十名學校發表在國外研討會的篇數大約佔所有發表學校的78%。

在表7中顯示，以領域作區分，則資訊管理最多(佔22.25%)，依序爲財務(14.03%)、生產及作業管理(11.75%)、人力資

會計(6.22%)、管理經濟(5.19%)、組織行為與管理(3.45%)、作業研究/數量方法(2.85%)、及經營策略與管理(2.34%)。比較投入與產出的關係，資訊管理、生產作業管理、人力資源管理/人事管理及行銷四個領域的生產力較高，其投入的研究人員比重低於該領域的國外研討會論文產生篇數的比例。

如果將各領域及各校的發表情況進行交叉分析(請見附錄三)，則可發現，除人力資源管理/人事管理領域之外，各領域雖排名第一的大部份為公立大學，然財務、人力資源管理/人事管理、管理經濟、組織行為與管理、經營策略與管理此五領域每一領域前十名中皆有五所或五所以上的私立學校，顯示私立學校管理領域於國外研討會發表論文的表現上較公立學校差異不大。

此外，交叉分析的結果發現，投入人

表6 84至88年國外研討會論文發表前十名之大專院校

排序	學校	篇數	占總數之百分比	累積百分比
1	國立中山大學	160	9.13%	9.13%
2	國立台灣大學	128	7.30%	16.43%
3	國立政治大學	126	7.19%	23.62%
4	國立中正大學	113	6.45%	30.06%
5	國立交通大學	90	5.13%	35.20%
6	國立成功大學	84	4.79%	39.99%
7	私立元智大學	75	4.28%	44.27%
8	國立中央大學	72	4.11%	48.37%
9	私立長榮管理學院	70	3.99%	52.37%
10	國立東華大學	55	3.14%	55.50%
	其他	780	44.49%	100%
	總計	1753	100%	100%

註一：其他單位包含其他大專院校、中研院、中華經濟研究院、台北榮總、國立體育學院、國防管理學院、陸軍軍官學校、警察大學。

表7 84至88年各領域發表之國外研討會論文發表數

排序	領域	篇數	占總數之百分比	累積百分比	研究人員個數		
					人數	佔總數之百分比	累積百分比
1	資訊管理	390	22.25	22.25	195	18.19	18.19
2	財務	246	14.03	36.28	186	17.35	35.54
3	生產及作業管理	206	11.75	48.03	107	9.98	45.52
4	人力資源管理/人事管理	185	10.55	58.59	71	6.62	52.15
5	行銷	167	9.53	68.11	91	8.49	60.63
6	會計	109	6.22	74.33	102	9.51	70.15
7	管理經濟	91	5.19	79.52	67	6.25	76.40
8	組織行為與管理	62	3.54	83.06	51	4.76	81.16
9	作業研究/數量方法	50	2.85	85.91	36	3.36	84.51
10	經營策略與管理	41	2.34	88.25	33	3.08	87.59
	其他	206	11.75	100.00	133	12.41	100.00
	總計	1753	100.00	100.00	1072	100.00	100.00

此外，交叉分析的結果發現，投入人數與產出篇數的比例差異更為明顯。以人力資源管理/人事管理領域為例，排名第一的長榮其國外研討會發表論文的篇數佔總數的29.19%，而投入人力僅為全部的2.82%；前十名的篇數累積百分比為91.35%，而投入人力僅佔所有人力的45.07%，相差亦將近一倍之多。

(五) 國內研討會論文數

在國內研討會論文方面，在表8可看到國內研討會論文發表篇數前十名學校為中山大學、政治大學、台灣大學、雲林科技大學、銘傳大學、中央大學、義守大學、成功大學、中原大學、交通大學。

若以公私立學校來作區分，則統計資料中可知國立大專院校發表篇數為2,529篇，約佔國內研討會論文的56.48%，私立大專院校發表篇數為1,829篇，占國內研討會論文總發表數的41.57%，其他非一般

表8 84至88年國內研討會論文發表前十名之大專院校

排序	學校	篇數	占總數之百分比	累積百分比
1	國立中山大學	393	8.93	8.93
2	國立政治大學	259	5.89	14.82
3	國立台灣大學	248	5.64	20.45
4	國立雲林科技大學	230	5.23	25.68
5	私立銘傳大學	187	4.25	29.93
6	國立中央大學	187	4.25	34.18
7	私立義守大學	183	4.16	38.34
8	國立成功大學	175	3.98	42.32
9	私立中原大學	166	3.77	46.09
10	國立交通大學	166	3.77	49.86
	其他	2206	50.13	100.00
	總計	4400	100	100

註一：其他單位包含其他大專院校、中研院、中華經濟研究院、台北榮總、國立體育學院、國防管理學院、陸軍軍官學校、警察大學。

表9 84至88年各領域發表之國內研討會論文發表數

排序	領域	篇數	占總數之百分比	累積百分比	研究人員個數		
					人數	佔總數之百分比	累積百分比
1	資訊管理	992	22.55	22.55	195	18.19	18.19
2	財務	653	14.84	37.39	186	17.35	35.54
3	生產及作業管理	597	13.57	50.95	107	9.98	45.52
4	人力資源管理/人事管理	337	7.66	58.61	71	6.62	52.15
5	行銷	315	7.16	65.77	91	8.49	60.63
6	會計	270	6.14	71.91	102	9.51	70.15
7	組織行為與管理	244	5.55	77.45	51	4.76	74.91
8	管理經濟	161	3.66	81.11	67	6.25	81.16
9	經營策略與管理	129	2.93	84.05	33	3.08	84.24
10	作業研究/數量方法	93	2.11	86.16	36	3.36	87.59
	其他	609	13.84	100.00	133	12.41	100.00
	總計	4400	100.00	100.00	1072	100.00	100.00

大專院校的研究單位(註一)佔1.95%。在表8中同時可看到在一百所大專院校及學術單位中，前十名約佔所有發表學校的50%，而前二十名學校發表在國外研討會的篇數超過所有發表學校的73%。

表9則以領域作區別，則其排序類似國內研討會發展論文篇數的結果，資訊管理領域最多，佔22.55%，財務、生產及作業管理依序為二、三名，分別佔14.83%及13.57%。其他依序為人力資源管理/人事管理(7.66%)、行銷(7.16%)、會計(6.14%)、組織行為及管理(5.55%)、管理經濟(3.66%)、經營策略與管理(2.93%)、及作業研究/數量方法(2.11%)。

如果將各領域及各校的發表情況進行交叉分析(請見附錄四)，則可發現，各領域

雖排名第一的大部份為公立大學，然在財務、組織行為與管理及經營策略與管理三個領域中，排名第一的皆為私立學校。且每一領域前十名中皆有三所甚至五所以上的私立學校。

(六) 國內外研討會論文數合計

在論文研討會方面，各研究單位總發表篇數是6,153篇，而前十名的學校如表10，前十名分別是：中山大學、政治大學、台灣大學、中正大學、雲林科技大學、中央大學、成功大學、交通大學、銘傳大學、義守大學。前十名及前二十名的學校發表篇數亦各佔所有發表篇數的50%及70%。

表10 研討會論文篇數(包含國內、國外)

排序	學校	篇數	佔總數之百分比	累積百分比	排序	學校	篇數	佔總數之百分比	累積百分比
1	國立中山大學	553	8.99%	8.99%	12	私立中原大學	197	3.20%	56.59%
2	國立政治大學	385	6.26%	15.24%	13	私立元智大學	192	3.12%	59.71%
3	國立台灣大學	376	6.11%	21.36%	14	私立淡江大學	137	2.23%	61.94%
4	國立中正大學	278	4.52%	25.87%	15	國立東華大學	131	2.13%	64.07%
5	國立雲林科技大學	273	4.44%	30.31%	16	私立大葉大學	129	2.10%	66.16%
6	國立中央大學	259	4.21%	34.52%	17	國立台灣科技大學	119	1.93%	68.10%
7	國立成功大學	259	4.21%	38.73%	18	私立長榮管理學院	118	1.92%	70.01%
8	國立交通大學	256	4.16%	42.89%	19	國立高雄第一科技大學	116	1.89%	71.90%
9	私立銘傳大學	235	3.82%	46.71%	20	國立屏東科技大學	98	1.59%	73.49%
10	私立義守大學	210	3.41%	50.12%		其他	1631	26.51%	26.51%
11	私立逢甲大學	201	3.27%	53.39%		總計	6153	100.00%	100.00%

四、效率分析

為了解各校管理學門之研發效率，本項工作運用資料包絡分析法 (data envelopment analysis, DEA) 的非參數規劃法衡量國內設有管理學院之大專校院發表文章之總技術效率、規模效率與純技術效率。要有效運用資料包絡分析模型，須慎重選投入與產出項目，產出項目應能代表組織主要經營目標的具體結果，而投入項目需對產出有具體貢獻的生產因素。

參考Ng and Li (2000)對於高等教育學校研發能量的定義，選擇中文期刊發表篇數、英文期刊發表篇數、中英文研討會發表數量（由於本研究之研究對象更廣，包括技職校院與特種學校，如醫學院、體育學院，各種學校對中文與英文研討會偏重現象常有極端，為求有一致之比較基礎，

乃將中英文研討會數量合併），作為研發能量之產出變數。此外再考量管理學院與自然科學學門特性不同（自然科學學門之可能代表變數為專利數量），對於產出變數方面，乃再加入專書與政府委託計畫數量，代表管理學院教化大眾與對政府的貢獻。

由於資料包絡法對於投入項目的選擇要求為對產出有具體貢獻的生產因素。為對於學術發表能量的發展有更進一步的觀察與推論，本研究發展六項被解釋變數模型（請見表11），運用複迴歸模型以觀察相關投入因子對於被解釋變數的影響程度，其中國科會補助計劃金額與其他政府委辦計劃金額高度相關（相關係數 = 0.7729），因此將國科會補助計劃金額與其他政府委辦計劃金額合併計算，再加上管

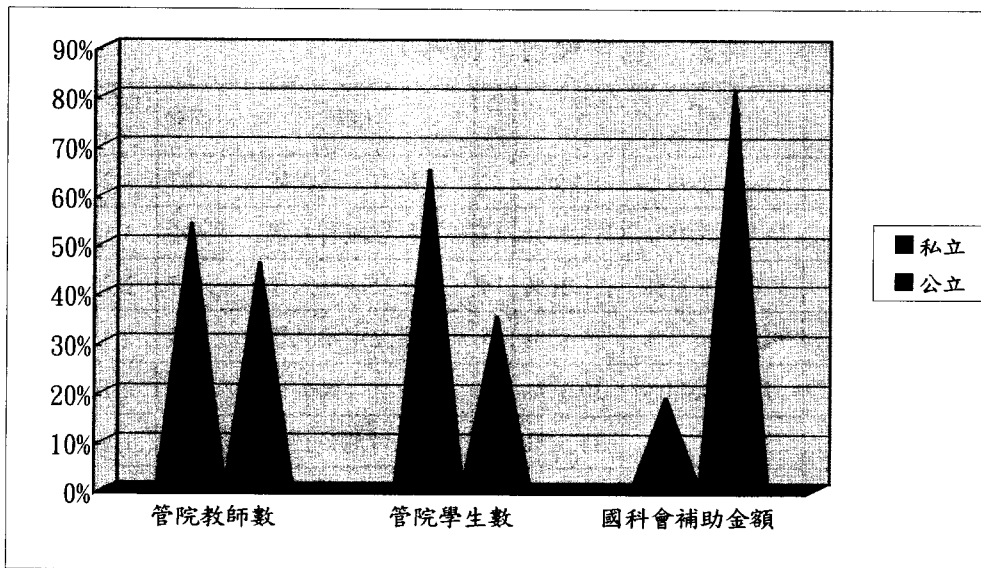


圖1 公私立大專校院師生數與國科會補助金額百分比之比較

7729)，因此將國科會補助計劃金額與其他政府委辦計劃金額合併計算，再加上管理學院教師數、（學生/教師）比值、以及部分先天因素（公私立、一般/技職、三個區域之虛擬變數.....北區、中區、南區、其他），共八項解釋變數。調整後，所有被解釋變數間的相關係數均不及0.

3000，且大部分解釋變數間相關係數小於0.1000，由於相關性小，且解釋變數的引用均具有各自意涵，因此不再運用主成分（principle component）或因子分析法（factor analysis）予以抽離獨立且重要因素，僅將相關變數標準化後進行迴歸分析。直觀上一般人大致認為教學壓力的高

表11 本工作分析模型中解釋變數對於因變數之影響程度

模型	Adjusted R2	F-值	p-value	解釋變數							
				計劃金額	管理學院 教師數	生師比	D1 (公私立)	D2 (一般/技職)	D3 (區域一)	D4 (區域二)	D5 (區域三)
1. 中英文 論文總 數	0.8388	58.9917	0.0000	0.8238	0.0568	-0.0111	0.2102	0.1823	0.2709	0.2243	0.2553
			p-value	0.0000	0.2500	0.8411	0.1209	0.0947	0.2837	0.3921	0.3207
2. 研討會 發表篇 數	0.7928	43.6288	0.0000	0.7296	0.0300	-0.0714	0.1940	0.4239	-0.1754	-0.2056	-0.0214
			p-value	0.0000	0.5908	0.2567	0.2053	0.0009	0.5408	0.4903	0.9416
3. 專書著 作件數	0.5962	17.4494	0.0000	0.6224	0.0841	0.0369	0.1997	0.3788	0.1444	-0.0329	0.2983
			p-value	0.0000	0.2812	0.6729	0.2208	0.0292	0.7178	0.9368	0.4638
4. 研究報 告件數	0.9757	392.8445	0.0000	0.9399	0.0437	0.0123	0.0932	0.1255	-0.0502	-0.0416	-0.0399
			p-value	0.0000	0.0250	0.5685	0.0779	0.0039	0.6064	0.6806	0.6874
5. 學術發 表總量	0.8699	66.1868	0.0000	0.8208	0.0579	0.0003	0.2022	0.2803	0.0638	0.0341	0.1457
			p-value	0.0000	0.1944	0.9945	0.0980	0.0052	0.7774	0.8843	0.5259
6. 學術發 表總量 *	0.4303	9.4171	0.0000	-----	0.2421	0.1040	1.0532	0.9484	0.3300	0.0924	0.7057
			p-value	-----	0.0083	0.3146	0.0000	0.0000	0.4836	0.8504	0.1396
----(不考慮 政府補助 金額)											

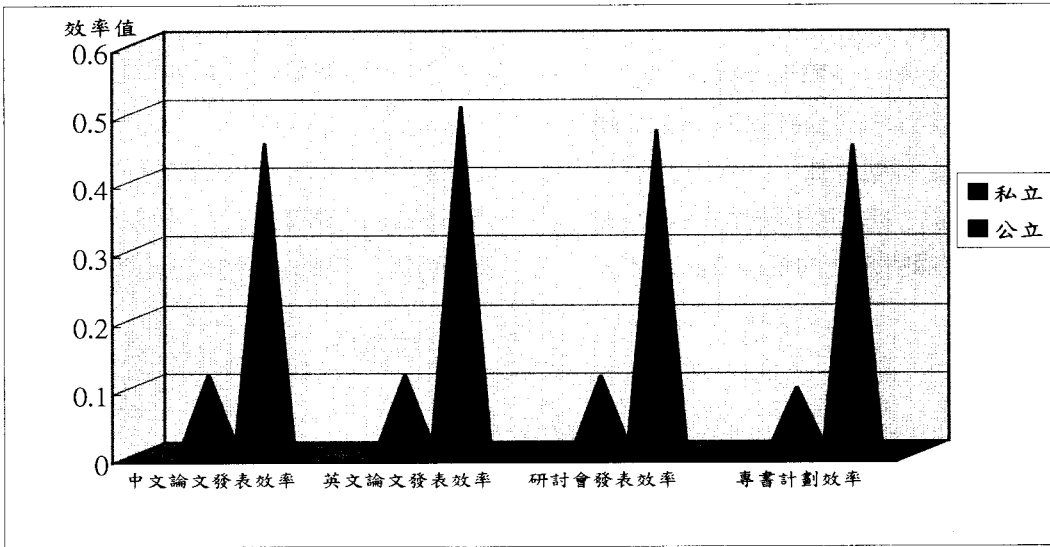


圖2 公私大專校院研發效率比較

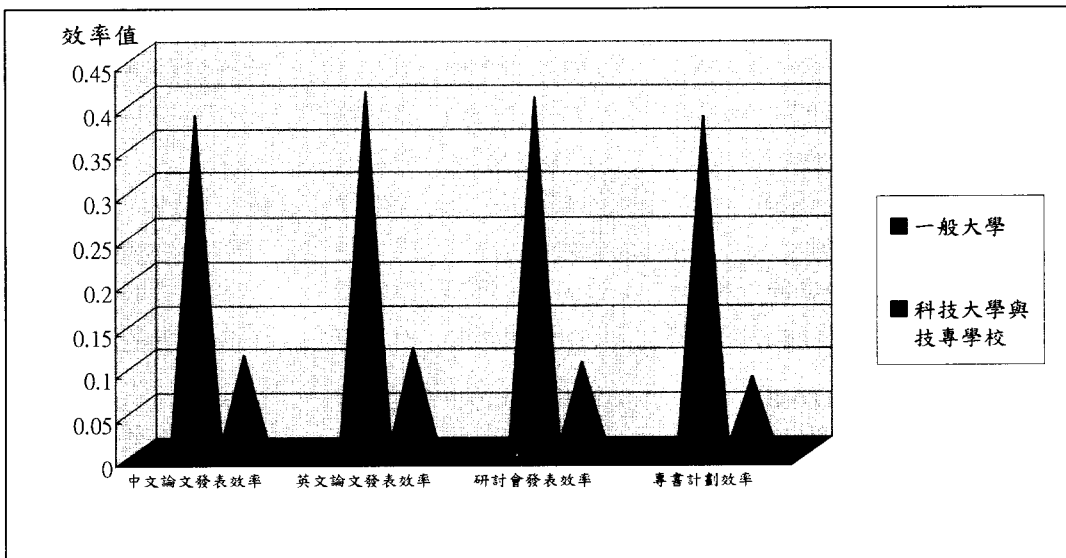


圖3 一般與技職校院研發效率比較

低會影響學術發表能量或其相關各子項目，學校所賦予教師的教學壓力愈大，愈將促使教師無法發揮其充分的研發能力，尤其私立學校教學壓力可能高於公立學校，因此部分私立學校教師常以此點論斷，公立學校教師學術發表能力較高係因教學壓力較低。然而此種論點似乎不完全正確，因為觀諸所有私立大學教學壓力似乎接近（（學生/教師）比值可為此性質之替代變數），但私立大學中仍有相當多

學校學術發表能力相當優秀。此外，一般人的認知上，也認為北部學校較重視學術發表，但在本文的資料卻顯示，區域（北、中、南、其他）變數非顯著影響因素，可能原因應是政府計劃金額的獎助效果、管理學院的專任教師數、公/私立學校與一般/技職學校型態的影響能力均遠超過區域變數的影響能力，且不同區域內均有多所學術研發能力相當優秀的大專校院。

表12 公立學校研發效率之相關構面

學校名稱	總效率	規模效率	規模報酬	技術效率(各子項 效率整合)	中文論文效率	英文論文效率	研討會效率	專書及研究 計畫效率
國立中山大學	1	1	固定	1	1	1	1	1
國立中正大學	1	1	固定	1	1	1	1	1
國立陽明大學	1	1	固定	1	1	1	1	1
國立雲林科技大學	1	1	固定	1	1	1	1	1
國立台灣大學	0.972	0.972	遞減	1	1	1	1	1
國立中央大學	0.964	0.964	遞減	1	1	1	1	1
國立交通大學	0.854	0.854	遞減	1	1	1	1	1
國立台灣海洋大學	0.8423	0.972	遞減	0.8666	0.9552	0.5742	0.9685	0.9685
國立東華大學	0.738	0.738	遞減	1	1	1	1	1
國立台灣科技大學	0.595	0.595	遞減	1	1	1	1	1
國立政治大學	0.514	0.514	遞減	1	1	1	1	1
國立成功大學	0.4524	0.619	遞減	0.7309	0.9783	0.9849	0.701	0.2592
國立暨南國際大學	0.4283	0.992	遞增	0.4317	0.7617	0.3583	0.0904	0.5165
國立高雄 第一科技大學	0.3714	0.999	固定	0.3718	0.418	0.237	0.414	0.418
國立清華大學	0.307	0.307	遞減	1	1	1	1	1
平均	0.7359	0.8351		0.8934	0.9409	0.877	0.8783	0.8775

之產出因素統計乃以此五年來，申請國科會專案之教師，自行申報之學術發表著作為統計資料，因此考慮產出與投入因素之一致性原則，本研究乃以此五年來申請國科會專案之教師人數視為各校管理學院教師數之替代變數）與政府委託計劃補助金額（包括國科會計畫補助金與其他政府委託計畫金額）作為代表。理想上，各學校所投入管理學院的研發獎補助金額也應視為投入變數，不過各校會計報表中，教育部對各校之獎補助金額無法區分學院或學門，因此無法將此重要變數列入。此外，各校所申請到的國科會計畫補助金與政府委託計畫金額，雖可區分學院或學門，但幾乎全集中於國立大學或學院（請見圖1），且多所私立大專校院五年內完全無此項經費入帳，為求其具比較之公平性，本研究乃將公私立學校學術發表效率分設群組再加以分析。

（一）研發效率

研究結果計如圖2及圖3所示。以公私立大專校院研發效率之比較圖2來看，公立大專校院不論就中文發論文表效率（資料包絡分析法中所稱之效率值，乃依最高效率之單位或學校，設定為1，完全無產出之單位或學校設定為0，再依每一學校投入與產出間之比值，計算出其距最高效率學校間的距離，將其平減使落於0~1之間，此效率指標值愈大代表效率愈高，而最高值為1）、英文論文發表效率、研討

高於私立學校，表示國立大專校院管理學門總研發效率高於私立學校。此外，由圖中並可觀察出國立大專校院之英文期刊發表效率高於中文期刊的發表效率。相對地，私立學校則反之，其中文期刊與學術研討會發表效率均高於英文期刊發表效率。

圖3為比較一般大學、科技大學與技專學校在各種學術成果的研發效率。科技大學與技專學校，在四種效率指標的比較下，均顯著低於一般型大學，此結果或與高教、技職體系之特質有關。

（二）研發構面

若以學校個體觀察，在公立學校管理學門方面（請見表1 2），表現較佳之前十五名學校為中山大學、中正大學、陽明大學、雲林科技大學、台灣大學、中央大學、交通大學、台灣海洋大學、東華大學、台灣科技大學、政治大學、成功大學、暨南國際大學、高雄第一科技大學與清華大學。尤其中山大學、中正大學、陽明大學與雲林科技大學四所學校在所有指標中均顯示最佳效率（效率值為1）。而一般為管理學門中歷史較久的公立學校，如台灣大學、中央大學、交通大學與政治大學，雖然其研發產出總量不遜於其他學校，但因其管理學院所聘任之教師人數與所爭取得到之政府計劃補助金額，遠高於其他國立大學，因此在研發效率的衡量上，雖然技術效率指標值相當高（台灣大學、中央大學、交通大學與政治大學的技術效率指

表13 私立學校研發效率之相關構面

學校名稱	總效率	規模效率	經濟規模	技術效率 (各子項效率整合)	中文論文效率	英文論文效率	研討會效率	專書及研究計畫 效率
私立義守大學	0.956	0.956	遞減	1	1	1	1	1
私立東吳大學	0.95	0.95	遞減	1	1	1	1	1
私立台北醫學大學	0.944	0.944	遞減	1	1	1	1	1
私立元智大學	0.943	0.943	遞減	1	1	1	1	1
私立長榮管理學院	0.895	0.895	遞減	1	1	1	1	1
私立大華技術學院	0.879	0.879	遞減	1	1	1	1	1
私立中國文化大學	0.5907	0.977	遞減	0.6046	0.692	0.3424	0.692	0.692
私立中原大學	0.5813	0.993	遞減	0.5854	0.4517	0.5436	0.5757	0.7706
私立輔仁大學	0.5091	0.996	遞增	0.5111	0.4759	0.4967	0.4245	0.6474
私立長庚大學	0.469	0.469	遞減	1	1	1	1	1
私立東海大學	0.461	1	固定	0.461	0.598	0.4837	0.1643	0.598
私立銘傳大學	0.437	0.437	遞減	1	1	1	1	1
私立逢甲大學	0.3731	0.559	遞減	0.6675	0.6997	0.3203	0.8249	0.8249
私立淡江大學	0.3363	0.48	遞減	0.7005	0.8314	0.9122	0.4057	0.6528
私立朝陽科技大學	0.305	0.305	遞減	1	1	1	1	1
平均	0.642	0.7855		0.8353	0.8499	0.8066	0.8058	0.879

標值最高)，但經濟規模報酬呈現遞減現象，因此總效率指標（= 技術效率x 規模效同樣率）略呈些許落後。

同樣地觀察私立大專校院管理學院，由表13可發現，研發效率表現較佳之前十名學校為義守大學、東吳大學、台北醫學大學、元智大學、長榮管理學院、大華技術學院、文化大學、中原大學、輔仁大學、淡江大學、輔仁大學、長庚大學、東海大學、銘傳大學、逢甲大學、淡江大學與朝陽科技大學。

私立大學幾乎均呈現規模報酬遞減現象，表示隨著私立大學增加經營規模，其管理學院學術發表效率反有降低現象。此亦可能顯示私立大專校院為求平衡教學取向及成本，長期其教師所承受的教學壓力遠大於國立大學之教師。另外，許多私立大學其中文論文發表效率、研討會發表效率高於英文論文發表效率，亦為可再探究之課題。

表14 全國大專校院管理學門分項領域研發效率排名前十名

分類	會計	作業研究/ 數量方法	財務	人力資源管理/ 人事管理	資訊管理	行銷管理
排名 前 十 名 學 校	台灣大學	成功大學	中正大學	中正大學	中央大學	成功大學
	東吳大學	台灣海洋大學	雲林科技大學	中山大學	中山大學	中正大學
	中正大學	勤益技術學院	中山大學	中央大學	台灣科技大學	中山大學
	中央大學	輔仁大學	台灣大學	台灣海洋大學	雲林科技大學	暨南國際大學
	成功大學	長庚大學	高雄第一科技	長榮管理學院	中正大學	東華大學
	中山大學	東華大學	義守大學	台灣科技大學	台北科技大學	大仁技術學院
	元智大學	東海大學	台灣科技大學	義守大學	華梵大學	台灣大學
	東華大學	政治大學	政治大學	東華大學	高雄第一科技	中央大學
	政治大學	朝陽科技大學	屏東科技大學	屏東科技大學	樹德技術學院	義守大學
	暨南國際大學	交通大學	輔仁大學	大葉大學	大葉大學	交通大學

分類	組織行為與管理	生產及作業管理	經營策略與管理	管理經濟	其他
排名 前 十 名 學 校	成功大學	清華大學	清華大學	成功大學	陽明大學
	台灣海洋大學	東華大學	東華大學	東華大學	亞東技術
	中山大學	成功大學	義守大學	逢甲大學	台北醫學院
	中原大學	雲林科技大學	東海大學	長庚大學	交通大學
	台灣大學	台北科技大學	元智大學	中原大學	台灣海洋大學
	雲林科技大學	中興大學	中山大學	交通大學	康寧護理
	政治大學	屏東科技大學	成功大學	明新技術學院	中國文化大學
	元智大學	元智大學	台灣大學	玄奘人文社會	中央大學
	中正大學	台灣大學	雲林科技大學	台灣科技大學	台灣大學
	屏東科技大學	高雄科技學院	政治大學	中興大學	中山大學

*背景陰影之學校表示為文章發表效率最佳者。

(三) 次領域研發效率

由於每所具管理學門之學校並非全部發展所有的管理學門次領域，因此每一領域樣本學校不同，依不同樣本所估算之研發效率值不宜相互比較，因此表1 4 僅顯示全國大專校院管理學門次領域研發效率排名前十名者。並也顯示各次領域中，每個評估項目均獲致最高成績之學校，表中以背景陰影表現，此些學校之研發效率值在所有子項均為最高。

在會計領域方面，表現最佳者為台灣大學與東吳大學，其他學校表現亦不差，但相較於台灣大學會計方面的發表數量，東吳大學的高平均發表著作數量，稍有落後。作業研究/ 數量方法領域方面，則有許多科技大學與技術學院進入排行榜，表現最佳者則為成功大學、海洋大學、勤益技術學院（其發表之中文期刊數目、學術研討會與專書著作雖非相當龐大，但相當於全校僅有不到十

位管理專長之教師而言，其研發效率已是相當高）、輔仁大學、長庚大學，此種現象可以被解釋為科技大學與技術學院在管理學門方面，大體無法全面性發展，但可依各校特性發展重點次領域，而其結果表現甚至可能超越國立大學。

在人力資源管理 / 人事管理方面，中正大學與中山大學則領先所有學校，推論應是此二所學校乃國內最早成立人力資源相關科系的學校，因此其表現也就相應地突出。而資訊管理領域方面，中央大學、中山大學、台灣科技大學表現較佳。至於行銷管理領域方面，類似於人力資源管理領域，中山大學與中正大學仍是最佳學校，但成功大學、暨南大學與東華大學表現均有不錯的表現。而在組織行為與管理方面之研發效率，居於前茅的為成功大學、中山大學、海洋大學與中原大學，此外尚有多所私立大學表現均佳。

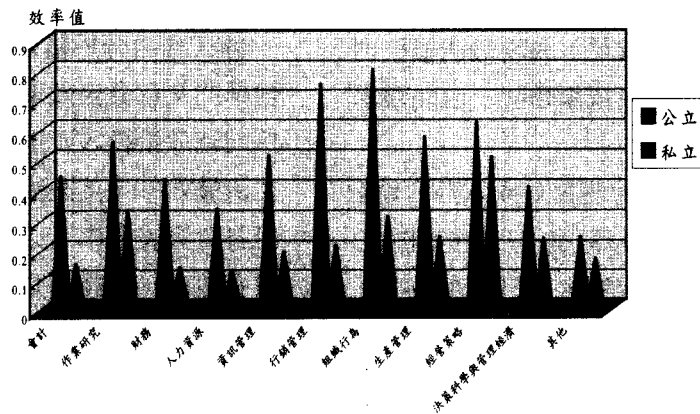


圖4 公私立大專校院管理學門中各分項發展重點領域研發效率分佈

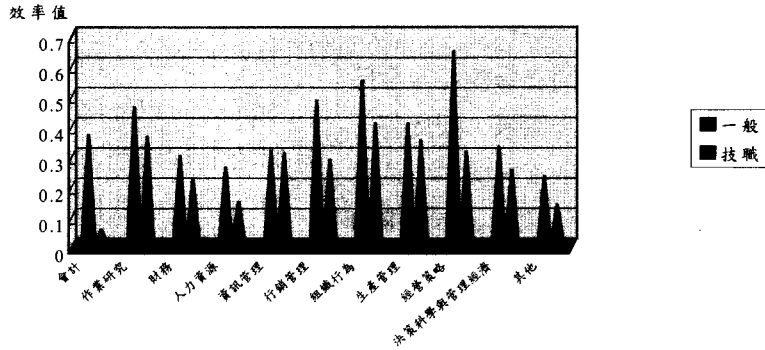


圖5 一般與技職大專校院管理學門中各領域研發效率分佈

而在生產及作業管理方面，一如作業研究領域，科技大學反有追平甚至領先一般大學現象，表現最佳學校為清華大學、東華大學、成功大學、雲林科技大學與台北科技大學。此外，在傳統經營管理領域（經營策略與管理），清華大學、東華大學、義守大學、東海大學、元智大學是較佳的學校，多所私立大學在此方面有不錯表現。而決策科學與管理經濟領域方面，表現最佳者則為成功大學與東華大學。至於，無法歸類之部分，或為其他領域，包括專案管理、特殊管理（如醫藥管理）表現最佳學校則為陽明大學、亞東技術學院、台北醫學院與交通大學。

若就此十一種管理次領域全部樣本觀察之，圖4 明顯可以觀察出公立相對於私立大專院校表現均較佳，但由資料中，也表示出私立大學校院管理學門的研發方向有朝向作業研究/ 數量方法、經營策略與管理、管理經濟與其他等較有競爭優勢的學域發展的趨勢。

同樣地，圖5 明顯可以觀察出一般大學管理學域研發效率 表現優於科技大學與技職學校 。尤其領先者為會計、行銷管理、 經營策略與管理及其他領域。而科技大學與技職學校在作業研究 / 數量方法、資訊管理、 生產及作業管理等偏向工程技術方面的學域已有同步於 公立大學的表現，此一現象顯示技職體系已急起直追的努力也有成果。

五、研究意涵

本工作自分析結果可以觀察出各校管理學門文章發表效率（非研發數量，乃係同時考量投入產出），包括了中文論文研發效率、英文論文研發效率，學術研討會發表效率，以及專書與委託計畫研發效率。更詳盡分類後，亦分析了公私立、一般與技職大專校院的研發效率。結果顯示公立/一般大學在84至88年之研究成果，優於私立/技職學校。

若依管理次領域觀之，本項工作採用國科會管理學門分類方式將其大致分為十一領域，大致而言，公立/一般大學在所有研發次領域表現均優於私立/技職學校。私立大學校院管理學門的發表中較有競爭優勢的學域為作業研究/數量方法、經營策略與管理、管理經濟與其他。而科技大學與技職學校在作業研究/數量方法、資訊管理、生產及作業管理等偏向工程技術方面的學域已有同步於公立大學的表現。因此若從競爭優勢的觀點視之，科技大學與技職學校可著重於此方面的努力。而一般大學或國立大學，如果無法全面性提昇管理學門的研發效率，則可針對各校特質，選擇最符自身條件且具效率的取向。至於綜合大學（本文乃指管理學門全面性發展的學校，如：台灣大學與政治大學）的發展方向，則對本身的弱勢領域自我了解，以作為未來提升及調整方向的參考。本報告(上)係為初步統計分析，本報告(下)擬對其發表於SSCI與TSSCI及研究計畫補助部份作統計分析，至於其相關檢討則將另文撰述。

參考文獻

1. 吳壽山，吳壽山，許和鈞，梁定澎，管理學門研究成果評估，國科會研究計畫，NSC89-2416-H-182-013。
2. Ng, C. Y. and S. K. Li, "Measuring the Research Performance of Chinese Higher Educations: An Application," *Education Economics*, 8, 2, pp.139-156, 2000.

附錄一 84至88年各領域及各校發表之中文論文數

財務							
排名	學校	篇數	百分比	累積百分比	研究人員個數		
					人數	佔總數之百分比	累積百分比
1	雲科	54	12.33	12.33	4	2.15	2.15
2	中山	46	10.50	22.83	10	5.38	7.53
3	政大	45	10.27	33.11	16	8.60	16.13
4	台大	36	8.22	41.32	13	6.99	23.12
5	高雄第一	24	5.48	46.80	12	6.45	29.57
6	義守	20	4.57	51.37	7	3.76	33.33
7	淡江	17	3.88	55.25	11	5.91	39.25
8	中正	16	3.65	58.90	13	6.99	46.24
9	屏科	15	3.42	62.33	3	1.61	47.85
10	台科	14	3.20	65.53	5	2.69	50.54
其他		151	34.47	100.00	97	52.15	100.00
總計		438	100.00	100.00	186	100.00	100.00
資訊管理							
排名	學校	篇數	百分比	累積百分比	研究人員個數		
					人數	佔總數之百分比	累積百分比
1	中山	47	15.77	15.77	20	10.26	10.26
2	中央	33	11.07	26.85	11	5.64	15.90
3	政大	27	9.06	35.91	10	5.13	21.03
4	雲科	27	9.06	44.97	7	3.59	24.62
5	中國	16	5.37	50.34	1	0.51	25.13
6	中原	13	4.36	54.7	4	2.05	27.18
7	交大	13	4.36	59.06	6	3.08	30.26
8	台大	12	4.03	63.09	4	2.05	32.31
9	朝陽	10	3.36	66.45	7	3.59	35.90
10	淡江	9	3.02	69.47	10	5.13	41.03
其他		91	30.54	100.00	115	58.97	100.00
總計		298	100.00	100.00	195	100.00	100.00
會計							
排名	學校	篇數	百分比	累積百分比	研究人員個數		
					人數	佔總數之百分比	累積百分比
1	台大	63	27.88	27.88	13	12.75	12.75
2	東吳	62	27.43	55.31	8	7.84	20.59
3	中山	15	6.64	61.95	4	3.92	24.51
4	成大	8	3.54	65.49	8	7.84	32.35
5	中興法商	8	3.54	69.03	3	2.94	35.29
6	東海	7	3.10	72.12	2	1.96	37.25
7	中興	7	3.10	75.22	1	0.98	38.24
8	政大	6	2.65	77.88	9	8.82	47.06
9	中央	6	2.65	80.53	3	2.94	50.00
10	中正	6	2.65	83.18	3	2.94	52.94
其他		38	16.810	100.00	48	47.06	52.94
總計		226	100.00	100.00	102	100.00	100.00

生產及作業管理							
排名	學校	篇數	百分比	累積百分比	研究人員個數		
					人數	佔總數之百分比	累積百分比
1	中興	35	15.98	15.98	1	0.93	0.93
2	銘傳	17	7.76	23.74	8	7.48	8.41
3	中山	16	7.31	31.05	3	2.80	11.21
4	雲科大	14	6.39	37.44	7	6.54	13.08
5	淡江	13	5.94	43.38	4	3.74	16.82
6	高科	13	5.02	48.40	3	2.80	19.63
7	成大	10	4.57	52.97	6	5.61	25.23
8	交通	8	3.65	56.62	5	4.67	29.91
9	北科	6	2.74	59.36	1	0.93	30.84
10	靜宜	6	2.74	62.10	1	0.93	31.78
其他		83	37.90	100.00	73	68.22	100.00
總計		219	100.00	100.00	107	100.00	100.00
行銷							
排名	學校	篇數	百分比	累積百分比	研究人員個數		
					人數	佔總數之百分比	累積百分比
1	成大	36	21.95	21.95	5	5.49	5.49
2	中山	15	9.15	31.10	6	6.59	12.09
3	義守	15	9.15	40.24	2	2.20	14.29
4	台大	14	8.54	48.78	8	8.79	23.08
5	中央	11	6.71	55.49	2	2.20	25.27
6	雲科	10	6.10	61.59	2	2.20	27.47
7	政大	7	4.27	65.85	6	6.59	34.07
8	逢甲	7	4.27	70.12	3	3.30	37.36
9	南台	6	3.66	73.78	2	2.20	39.56
10	文化	5	3.05	76.83	1	1.10	40.66
其他		38	23.17	100.00	54	59.34	100.00
總計		164	100.00	100.00	91	100.00	100.00
管理經濟							
排名	學校	篇數	百分比	累積百分比	研究人員個數		
					人數	佔總數之百分比	累積百分比
1	成大	32	20.25	20.25	3	4.48	4.48
2	逢甲	24	15.19	35.44	5	7.46	11.94
3	明新	14	8.86	44.30	3	4.48	16.42
4	中原	10	6.33	50.63	2	2.99	19.40
5	中興法商	10	6.33	56.96	2	2.99	22.39
6	交大	10	6.33	63.29	1	1.49	23.88
7	空大	10	6.33	69.62	1	1.49	25.37
8	政大	8	5.06	74.68	3	4.48	29.85
9	淡江	8	5.06	79.75	3	4.48	34.33
10	中山	5	3.16	82.91	2	2.99	37.31
其他		27	17.09	100.00	42	62.69	100.00
總計		158	100.00	100.00	67	100.00	100.00

人力資源管理/人事管理							
排名	學校	篇數	百分比	累積百分比	研究人員個數		
					人數	佔總數之百分比	累積百分比
1	中正	31	20.26	20.26	6	8.45	8.45
2	中山	22	14.38	34.64	7	9.86	18.31
3	長榮	9	5.88	40.52	2	2.82	21.13
4	海洋	9	5.88	46.41	1	1.41	22.54
5	淡江	7	4.58	50.98	3	4.23	26.76
6	大葉	6	3.92	54.90	3	4.23	30.99
7	世新	6	3.92	58.82	1	1.41	32.39
8	台大	6	3.92	62.75	2	2.82	35.21
9	彰師大	6	3.92	66.67	1	1.41	36.62
10	交大	5	3.27	69.93	1	1.41	38.03
其他		49	32.03	100.00	44	61.97	100.00
總計		153	100.00	100.00	71	100.00	100.00

組織行為與管理							
排名	學校	篇數	百分比	累積百分比	研究人員個數		
					人數	佔總數之百分比	累積百分比
1	中原	27	19.01	19.01	8	15.69	15.69
2	台大	21	14.79	33.80	4	7.84	23.53
3	中山	15	10.56	44.37	3	5.88	29.41
4	銘傳	14	9.86	54.23	4	7.84	37.25
5	政大	11	7.75	61.97	4	7.84	45.10
6	囊科	10	7.04	69.01	2	3.92	49.02
7	靜宜	9	6.34	75.35	2	3.92	52.94
8	元智	7	4.93	80.28	3	5.88	58.82
9	大葉	5	3.52	83.80	1	1.96	60.78
10	東海	4	2.82	86.62	1	1.96	62.75
其他		19	13.38	100.00	19	37.25	100.00
總計		142	100.00	100.00	51	100.00	100.00

經營策略與管理							
排名	學校	篇數	百分比	累積百分比	研究人員個數		
					人數	佔總數之百分比	累積百分比
1	義守	20	30.30	30.30	3	9.09	9.09
2	崑山	8	12.12	42.42	1	3.03	12.12
3	成大	5	7.58	50.00	2	6.06	18.18
4	東海	5	7.58	57.58	1	3.03	21.21
5	中山	4	6.06	63.64	2	6.06	27.27
6	元智	4	6.06	69.70	4	12.12	39.39
7	政大	4	6.06	75.76	2	6.06	45.45
8	逢甲	4	6.06	81.82	2	6.06	51.52
9	中原	3	4.55	86.36	2	6.06	57.58
10	銘傳	3	4.55	90.91	2	6.06	63.64
其他		6	9.09	100.00	12	36.36	100.00
總計		66	100.00	100.00	33	100.00	100.00

作業研究數量方法							
排名	學校	篇數	百分比	累積百分比	研究人員個數		
					人數	佔總數之百分比	累積百分比
1	成大	24	45.28	45.28	2	5.56	5.56
2	政大	13	24.53	69.81	2	5.56	11.11
3	海洋	5	9.43	79.25	2	5.56	16.67
4	東海	4	7.55	86.79	1	2.78	19.44
5	中華	3	5.66	92.45	1	2.78	22.22
6	輔大	2	3.77	96.23	2	5.56	27.78
7	交大	1	1.89	98.11	1	2.78	30.56
8	彰師大	1	1.89	100.00	1	2.78	33.33
其他							
總計		53	100.00	100.00	36	100.00	100.00

其他							
排名	學校	篇數	百分比	累積百分比	研究人員個數		
					人數	佔總數之百分比	累積百分比
1	交大	63	20.13	20.13	10	7.52	7.52
2	台大	17	5.43	25.56	5	3.76	11.28
3	文化	16	5.11	30.67	3	2.26	13.53
4	逢甲	16	5.11	35.78	7	5.26	18.80
5	中興	15	4.79	40.58	1	0.75	19.55
6	警大	15	4.79	45.37	2	1.50	21.05
7	中央	13	4.15	49.52	1	0.75	21.80
8	中山	12	3.83	53.35	5	3.76	25.56
9	亞東	12	3.83	57.19	1	0.75	26.32
10	政大	12	3.83	61.02	2	1.50	27.82
其他		122	38.98	100.00	96	72.18	100.00
總計		313	100.00	100.00	133	100.00	100.00

總計							
排名	學校	篇數	百分比	累積百分比	研究人員個數		
					人數	佔總數之百分比	累積百分比
1	中山	197	8.83	8.83	62	5.78	5.78
2	台大	175	7.85	16.68	57	5.32	11.10
3	政大	137	6.14	22.83	57	5.32	16.42
4	成大	127	5.70	28.52	35	3.26	19.68
5	交大	104	4.66	33.18	24	2.24	21.92
6	雲科大	89	3.99	37.17	15	1.40	23.32
7	中央	81	3.63	40.81	27	2.52	25.84
8	東吳	80	3.59	44.39	24	2.24	28.08
9	淡江	71	3.18	47.58	45	4.20	32.28
10	銘傳	70	3.14	50.72	53	4.94	37.22
其他		1099	49.28	100.00	673	62.78	100.00
總計		2230	100.00	100.00	1072	100.00	100.00

附錄二 84至88年各領域及各校發表之英文論文數

資管							
排名	學校	篇數	百分比	累積百分比	研究人員個數		
					人數	佔總數之百分比	累積百分比
1	中山	63	16.41	16.41	20	10.26	10.26
2	台科大	44	11.46	27.86	4	2.05	12.31
3	政大	27	7.03	34.90	10	5.13	17.44
4	中央	25	6.51	41.41	11	5.64	23.08
5	樹德	19	4.95	46.35	3	1.54	24.62
6	雲科	18	4.69	51.04	9	4.62	29.23
7	交大	16	4.17	55.21	6	3.08	32.31
8	朝陽	14	3.65	58.85	7	3.59	35.90
9	中正	13	3.39	62.24	6	3.08	38.97
10	銘傳	12	3.13	65.36	10	5.13	44.10
其他		146	38.02	100.00	119	61.03	100.00
總計		384	100.00	100.00	195	100.00	100.00
生產及作業管理							
排名	學校	篇數	百分比	累積百分比	研究人員個數		
					人數	佔總數之百分比	累積百分比
1	成大	58	20.64	20.64	6	5.61	5.61
2	淡江	47	16.73	37.37	4	3.74	9.35
3	清華	21	7.47	44.84	2	1.87	11.21
4	台大	17	6.05	50.89	5	4.67	15.89
5	銘傳	16	5.69	56.58	8	7.48	23.36
6	中山	10	3.56	60.14	3	2.80	26.17
7	屏科	8	2.85	62.99	4	3.74	29.91
8	陸官	7	2.49	65.48	1	0.93	30.84
9	北科大	7	2.49	67.97	6	5.61	36.45
10	雲科大	7	2.49	70.46	7	6.54	42.99
其他		87	30.96	100.00	74	69.16	100.00
總計		281	100.00	100.00	107	100.00	100.00
財務							
排名	學校	篇數	百分比	累積百分比	研究人員個數		
					人數	佔總數之百分比	累積百分比
1	政大	45	20.64	20.64	16	8.60	8.60
2	中正	29	13.30	33.94	13	6.99	15.59
3	台大	24	11.01	44.95	13	6.99	22.58
4	台科大	15	6.88	51.83	5	2.69	25.27
5	中山	14	6.42	58.26	10	5.38	30.65
6	元智	9	4.13	62.39	5	2.69	33.33
7	淡江	9	4.13	66.51	11	5.91	39.25
8	逢甲	8	3.67	70.18	10	5.38	44.62
9	銘傳	8	3.67	73.85	12	6.45	51.08
10	中央	5	2.29	76.15	4	2.15	53.23
其他		52	23.85	100.00	87	46.77	100.00
總計		218	100.00	100.00	186	100.00	100.00

行銷							
排名	學校	篇數	百分比	累積百分比	研究人員個數		
					人數	佔總數之百分比	累積百分比
1	交大	11	11.22	11.22	1	1.10	1.10
2	成大	11	11.22	22.45	5	5.49	6.59
3	中正	9	9.18	31.63	4	4.40	10.99
4	政大	8	8.16	39.80	6	6.59	17.58
5	台大	7	7.14	46.94	8	8.79	26.37
6	中山	5	5.10	52.04	6	6.59	32.97
7	僑光	5	5.10	57.14	1	1.10	34.07
8	明新	4	4.08	61.22	1	1.10	35.16
9	萬能	4	4.08	65.31	1	1.10	36.26
10	暨南	4	4.08	69.39	2	2.20	38.46
其他		30	30.61	100.00	56	61.54	100.00
總計		98	100.00	100.00	91	100.00	100.00
作業研究/數量方法							
排名	學校	篇數	百分比	累積百分比	研究人員個數		
					人數	佔總數之百分比	累積百分比
1	勤益	23	26.44	26.44	2	5.56	5.56
2	長庚	10	11.49	37.93	2	5.56	11.11
3	交大	8	9.20	47.13	1	2.78	13.89
4	朝陽	6	6.90	54.02	2	5.56	19.44
5	中華	6	6.90	60.92	1	2.78	22.22
6	銘傳	5	5.75	66.67	2	5.56	27.78
7	輔大	5	5.75	72.41	1	2.78	30.56
8	成大	5	5.75	78.16	2	5.56	36.11
9	海大	3	3.45	81.61	1	2.78	38.89
10	政大	3	3.45	85.06	2	5.56	44.44
其他		13	14.94	100.00	20	55.56	100.00
總計	總計	87	100.00	100.00	36	100.00	100.00
會計							
排名	學校	篇數	百分比	累積百分比	研究人員個數		
					人數	佔總數之百分比	累積百分比
1	台大	16	21.05	21.05	13	12.75	12.75
2	政大	11	14.47	35.53	9	8.82	21.57
3	成大	10	13.16	48.68	8	7.84	29.41
4	加州大學	7	9.21	57.89	1	0.98	30.39
5	中央	5	6.58	64.47	3	2.94	33.33
6	元智	5	6.58	71.05	5	4.90	38.24
7	東海	4	5.26	76.32	2	1.96	40.20
8	中正	4	5.26	81.58	3	2.94	43.14
9	中原	4	5.26	86.84	3	2.94	46.08
10	東吳	2	2.63	89.47	8	7.84	53.92
其他		8	10.53	89.47	47	46.08	53.92
總計	總計	76	100.00	100.00	102	100.00	100.00

管理經濟							
排名	學校	篇數	百分比	累積百分比	研究人員個數		
					人數	佔總數之百分比	累積百分比
1	東華	13	22.81	22.81	5	7.46	7.46
2	政大	12	21.05	43.86	3	4.48	11.94
3	大華	5	8.77	52.63	3	4.48	16.42
4	中原	3	5.26	57.89	2	2.99	19.40
5	台科大	3	5.26	63.16	1	1.49	20.90
6	長庚	3	5.26	68.42	2	2.99	23.88
7	銘傳	3	5.26	73.68	4	5.97	29.85
8	中央	2	3.51	77.19	1	1.49	31.34
9	交大	2	3.51	80.70	1	1.49	32.84
10	淡江	2	3.51	84.21	3	4.48	37.31
其他		9	15.79	100.00	42	62.69	100.00
總計		57	100.00	100.00	67	100.00	100.00
人力資源管理/人事管理							
排名	學校	篇數	百分比	累積百分比	研究人員個數		
					人數	佔總數之百分比	累積百分比
1	中山	22	41.51	41.51	7	9.86	9.86
2	中央	12	22.64	64.15	4	5.63	15.49
3	義守	9	16.98	81.13	4	5.63	21.13
4	長榮	4	7.55	88.68	2	2.82	23.94
5	中正	1	1.89	90.57	6	8.45	32.39
6	元智	1	1.89	92.45	2	2.82	35.21
7	屏科大	1	1.89	94.34	1	1.41	36.62
8	高醫	1	1.89	96.23	1	1.41	38.03
9	淡江	1	1.89	98.11	3	4.23	42.25
10	靜宜	1	1.89	100.00	1	1.41	43.66
其他		16	8.65	100.00	39	54.93	100.00
總計		185	100.00	100.00	71	100.00	100.00
組織行為及管理							
排名	學校	篇數	百分比	累積百分比	研究人員個數		
					人數	佔總數之百分比	累積百分比
1	成大	11	27.50	27.50	2	3.92	3.92
2	中原	8	20.00	47.50	8	15.69	19.61
3	淡水	7	17.50	65.00	1	1.96	21.57
4	元智	4	10.00	75.00	3	5.88	27.45
5	中山	3	7.50	82.50	3	5.88	33.33
6	靜宜	2	5.00	87.50	2	3.92	37.25
7	台大	1	2.50	90.00	4	7.84	45.10
8	政大	1	2.50	92.50	4	7.84	52.94
9	雲科	1	2.50	95.00	2	3.92	56.86
10	義守	1	2.50	97.50	1	1.96	58.82
其他		1	2.50	100.00	21	41.18	100.00
總計		40	100.00	100.00	51	100.00	100.00

經營策略與管理							
排名	學校	篇數	百分比	累積百分比	研究人員個數		
					人數	佔總數之百分比	累積百分比
1	東海	5	22.73	22.73	1	3.03	3.03
2	中山	4	18.18	40.91	2	6.06	9.09
3	清華	3	13.64	54.55	1	3.03	12.12
4	雲科大	3	13.64	68.18	1	3.03	15.15
5	政大	2	9.09	77.27	2	6.06	21.21
6	中正	1	4.55	81.82	1	3.03	24.24
7	元智	1	4.55	86.36	4	12.12	36.36
8	台大	1	4.55	90.91	2	6.06	42.42
9	成大	1	4.55	95.45	2	6.06	48.48
10	東華	1	4.55	100.00	1	3.03	51.52
其他		0	0.00	100.00	16	48.48	100.00
總計		22	100.00	100.00	33	100.00	100.00
其他							
排名	學校	篇數	百分比	累積百分比	研究人員個數		
					人數	佔總數之百分比	累積百分比
1	高醫	49	16.44	16.44	4	3.01	3.01
2	交大	34	11.41	27.85	10	7.52	10.53
3	台大	21	7.05	34.90	5	3.76	14.29
4	朝陽	21	7.05	41.95	5	3.76	18.05
5	台北榮總	20	6.71	48.66	1	0.75	18.80
6	陽明	19	6.38	55.03	3	2.26	21.05
7	北醫	17	5.70	60.74	4	3.01	24.06
8	長庚	16	5.37	66.11	3	2.26	26.32
9	明新	11	3.69	69.80	3	2.26	28.57
10	中央	9	3.02	72.82	1	0.75	29.32
其他		81	27.18	100.00	94	70.68	100.00
總計		298	100.00	100.00	133	100.00	100.00
總計							
排名	學校	篇數	百分比	累積百分比	研究人員個數		
					人數	佔總數之百分比	累積百分比
1	中山	126	7.81	7.81	62	5.78	5.78
2	政大	116	7.19	14.99	57	5.32	11.10
3	成大	98	6.07	21.07	35	3.26	14.37
4	台大	92	5.70	26.77	57	5.32	19.68
5	交大	80	4.96	31.72	24	2.24	21.92
6	淡江	72	4.46	36.18	45	4.20	26.12
7	中正	63	3.90	40.09	38	3.54	29.66
8	中央	60	3.72	43.80	27	2.52	32.18
9	台科大	56	3.47	47.27	11	1.03	33.21
10	銘傳	52	3.22	50.50	53	4.94	38.15
其他		799	49.50	100.00	663	61.85	100.00
總計		1614	100.00	100.00	1072	100.00	100.00

附錄三 84 至 88 年各領域及各校發表之國外研討會論文發表數

資管							
排名	學校	篇數	百分比	累積百分比	研究人員個數		
					人數	佔總數之百分比	累積百分比
1	中山	67	17.18	17.18	20	10.26	10.26
2	交大	27	6.92	24.10	6	3.08	13.33
3	中央	25	6.41	30.51	11	5.64	18.97
4	政大	25	6.41	36.92	10	5.13	24.10
5	中正	24	6.15	43.08	6	3.08	27.18
6	第一	22	5.64	48.72	6	3.08	30.26
7	朝陽	21	5.38	54.10	7	3.59	33.85
8	雲科大	16	4.10	58.21	9	4.62	38.46
9	銘傳	14	3.59	61.79	10	5.13	43.59
10	元智	13	3.33	65.13	6	3.08	46.67
其他		148	37.95	100.00	111	56.92	100.00
總計		390	100.00	100.00	195	100.00	100.00
財務							
排名	學校	篇數	百分比	累積百分比	研究人員個數		
					人數	佔總數之百分比	累積百分比
1	台大	37	15.04	15.04	13	6.99	6.99
2	政大	34	13.82	28.86	16	8.60	15.59
3	中正	28	11.38	40.24	13	6.99	22.58
4	元智	22	8.94	49.19	5	2.69	25.27
5	中山	13	5.28	54.47	10	5.38	30.65
6	逢甲	11	4.47	58.94	10	5.38	36.02
7	淡水工商管理	9	3.66	62.60	2	1.08	37.10
8	淡江	9	3.66	66.26	11	5.91	43.01
9	銘傳	9	3.66	69.92	12	6.45	49.46
10	高雄第一科技大學	9	3.66	73.58	10	5.38	54.84
其他		67	27.24	100.00	89	47.85	100.00
總計		246	100.00	100.00	186	100.00	100.00
生產及作業管理							
排名	學校	篇數	百分比	累積百分比	研究人員個數		
					人數	佔總數之百分比	累積百分比
1	台大	22	10.68	10.68	5	4.67	4.67
2	清華	20	9.71	20.39	2	1.87	6.54
3	成大	17	8.25	28.64	6	5.61	12.15
4	台科	16	7.77	36.41	2	1.87	14.02
5	中山	13	6.31	42.72	3	2.80	16.82
6	元智	13	6.31	49.03	2	1.87	18.69
7	交大	12	5.83	54.85	2	1.87	20.56
8	銘傳	10	4.85	59.71	8	7.48	28.04
9	政大	8	3.88	63.59	2	1.87	29.91
10	東華	7	3.40	66.99	3	2.80	32.71
其他		70	33.98	100.00	73	68.22	100.00
總計		206	100.00	100.00	107	100.00	100.00

人力資源管理/人事管理							
排名	學校	篇數	百分比	累積百分比	研究人員個數		
					人數	佔總數之百分比	累積百分比
1	長榮	54	29.19	29.19	2	2.82	2.82
2	中正	37	20.00	49.19	6	8.45	11.27
3	中山	21	11.35	60.54	7	9.86	21.13
4	中央	14	7.57	68.11	4	5.63	26.76
5	大葉	13	7.03	75.14	3	4.23	30.99
6	義守	9	4.86	80.00	4	5.63	36.62
7	政大	7	3.78	83.78	1	1.41	38.03
8	台科大	5	2.70	86.49	3	4.23	42.25
9	靜宜	5	2.70	89.19	1	1.41	43.66
10	中原	4	2.16	91.35	1	1.41	45.07
其他		16	8.65	100.00	39	54.93	100.00
總計		185	100.00	100.00	71	100.00	100.00
行銷							
排名	學校	篇數	百分比	累積百分比	研究人員個數		
					人數	佔總數之百分比	累積百分比
1	成大	28	16.77	16.77	5	5.49	5.49
2	政大	25	14.97	31.74	6	6.59	12.09
3	中央	18	10.78	42.51	2	2.20	14.29
4	台大	18	10.78	53.29	8	8.79	23.08
5	中山	16	9.58	62.87	6	6.59	29.67
6	中正	11	6.59	69.46	4	4.40	34.07
7	大葉	5	2.99	72.46	2	2.20	36.26
8	交大	5	2.99	75.45	1	1.10	37.36
9	義守	5	2.99	78.44	2	2.20	39.56
10	僑光	5	2.99	81.44	1	1.10	40.66
其他		31	18.56	100.00	54	59.34	100.00
總計		167	100.00	100.00	91	100.00	100.00
會計							
排名	學校	篇數	百分比	累積百分比	研究人員個數		
					人數	佔總數之百分比	累積百分比
1	台大	20	18.35	18.35	13	12.75	12.75
2	政大	17	15.60	33.94	9	8.82	21.57
3	成大	15	13.76	47.71	8	7.84	29.41
4	Rutgers U	13	11.93	59.63	1	0.98	30.39
5	東吳	11	10.09	69.72	8	7.84	38.24
6	中山	7	6.42	76.15	4	3.92	42.16
7	中正	5	4.59	80.73	3	2.94	45.10
8	逢甲	4	3.67	84.40	1	0.98	46.08
9	中興法商	4	3.67	88.07	3	2.94	49.02
10	元智	3	2.75	90.83	5	4.90	53.92
其他		10	9.17	90.83	47	46.08	53.92
總計		109	100.00	100.00	102	100.00	100.00

管理經濟							
排名	學校	篇數	百分比	累積百分比	研究人員個數		
					人數	佔總數之百分比	累積百分比
1	東華	28	30.77	30.77	5	7.46	7.46
2	逢甲	10	10.99	41.76	5	7.46	14.93
3	成大	6	6.59	48.35	3	4.48	19.40
4	中央	5	5.49	53.85	1	1.49	20.90
5	政大	5	5.49	59.34	3	4.48	25.37
6	朝陽	5	5.49	64.84	5	7.46	32.84
7	台科大	4	4.40	69.23	1	1.49	34.33
8	大華	3	3.30	72.53	3	4.48	38.81
9	玄奘	3	3.30	75.82	2	2.99	41.79
10	長庚	3	3.30	79.12	2	2.99	44.78
其他		19	20.88	100.00	37	55.22	100.00
總計		91	100.00	100.00	67	100.00	100.00
組織行為與管理							
排名	學校	篇數	百分比	累積百分比	研究人員個數		
					人數	佔總數之百分比	累積百分比
1	成大	9	14.52	14.52	3	5.88	5.88
2	成功	0	0.00	14.52	0	0.00	5.88
3	總計	62	100.00	114.52	51	100.00	105.88
4	台大	10	16.13	16.13	4	7.84	7.84
5	中原	9	14.52	30.65	8	15.69	23.53
6	元智	8	12.90	43.55	3	5.88	29.41
7	雲科	4	6.45	50.00	2	3.92	33.33
8	銘傳	4	6.45	56.45	4	7.84	41.18
9	靜宜	4	6.45	62.90	2	3.92	45.10
10	中山	3	4.84	67.74	3	5.88	50.98
其他		6	9.68	100.00	21	41.18	100.00
總計		62	100.00	100.00	51	100.00	100.00
作業研究/數量方法							
排名	學校	篇數	百分比	累積百分比	研究人員個數		
					人數	佔總數之百分比	累積百分比
1	國管	8	16.00	16.00	2	5.56	5.56
2	成大	7	14.00	30.00	2	5.56	11.11
3	海大	6	12.00	42.00	1	2.78	13.89
4	長庚	6	12.00	54.00	2	5.56	19.44
5	東華	5	10.00	64.00	1	2.78	22.22
6	朝陽	4	8.00	72.00	2	5.56	27.78
7	靜宜	3	6.00	78.00	1	2.78	30.56
8	銘傳	2	4.00	82.00	2	5.56	36.11
9	海洋	2	4.00	86.00	1	2.78	38.89
10	政大	2	4.00	90.00	2	5.56	44.44
其他		5	10.00	100.00	20	55.56	100.00
總計		50	100.00	100.00	36	100.00	100.00

經營策略與管理							
排名	學校	篇數	百分比	累積百分比	研究人員個數		
					人數	佔總數之百分比	累積百分比
1	台大	11	26.83	26.83	2	6.06	6.06
2	中山	5	12.20	39.02	2	6.06	12.12
3	元智	5	12.20	51.22	4	12.12	24.24
4	淡江	5	12.20	63.41	2	6.06	30.30
5	清華	3	7.32	70.73	1	3.03	33.33
6	義守	3	7.32	78.05	3	9.09	42.42
7	中原	2	4.88	82.93	2	6.06	48.48
8	東海	2	4.88	87.80	1	3.03	51.52
9	雲科大	2	4.88	92.68	1	3.03	54.55
10	銘傳	2	4.88	97.56	2	6.06	60.61
其他		1	2.44	100.00	13	39.39	100.00
總計		41	100.00	100.00	33	100.00	100.00
其他							
排名	學校	篇數	百分比	累積百分比	研究人員個數		
					人數	佔總數之百分比	累積百分比
1	交大	34	16.50	16.50	10	7.52	7.52
2	逢甲	22	10.68	27.18	7	5.26	12.78
3	長庚	17	8.25	35.44	3	2.26	15.04
4	陽明	16	7.77	43.20	3	2.26	17.29
5	中山	15	7.28	50.49	5	3.76	21.05
6	元智	8	3.88	54.37	1	0.75	21.80
7	文化	8	3.88	58.25	3	2.26	24.06
8	北醫	8	3.88	62.14	4	3.01	27.07
9	海洋	8	3.88	66.02	4	3.01	30.08
10	台大	6	2.91	68.93	5	3.76	33.83
其他		64	31.07	100.00	88	66.17	100.00
總計		206	100.00	100.00	133	100.00	100.00
總計							
排名	學校	篇數	百分比	累積百分比	研究人員個數		
					人數	佔總數之百分比	累積百分比
1	中山	160	9.13	9.13	62	5.78	5.78
2	台大	128	7.30	16.43	57	5.32	11.10
3	政大	126	7.19	23.62	57	5.32	16.42
4	中正	113	6.45	30.06	38	3.54	19.96
5	交大	88	5.02	35.08	24	2.24	22.20
6	成大	82	4.68	39.76	35	3.26	25.47
7	元智	75	4.28	44.04	30	2.80	28.26
8	中央	72	4.11	48.15	27	2.52	30.78
9	長榮	70	3.99	52.14	13	1.21	32.00
10	東華	55	3.14	55.28	17	1.59	33.58
其他		784	44.72	100.00	712	66.42	100.00
總計		1753	100.00	100.00	1072	100.00	100.00

附錄四 84 至 88 年各領域及各校發表之國內研討會論文發表數

資訊管理							
排名	學校	篇數	百分比	累積百分比	研究人員個數		
					人數	佔總數之百分比	累積百分比
1	中山	114	11.49	11.49	20	10.26	10.26
2	中央	85	8.57	20.06	11	5.64	15.90
3	雲科	57	5.75	25.81	9	4.62	20.51
4	政大	53	5.34	31.15	10	5.13	25.64
5	中國	50	5.04	36.19	1	0.51	26.15
6	銘傳	46	4.64	40.83	10	5.13	31.28
7	崑山	43	4.33	45.16	8	4.10	35.38
8	中原	41	4.13	49.29	4	2.05	37.44
9	台科大	39	3.93	53.23	4	2.05	39.49
10	中正	38	3.83	57.06	6	3.08	42.56
其他		426	42.94	100.00	116	59.49	100.00
總計		992	100.00	100.00	195	100.00	100.00

財務							
排名	學校	篇數	百分比	累積百分比	研究人員個數		
					人數	佔總數之百分比	累積百分比
1	義守	81	12.40	12.40	7	3.76	3.76
2	中山	67	10.26	22.66	10	5.38	9.14
3	政大	60	9.19	31.85	16	8.60	17.74
4	雲科大	54	8.27	40.12	4	2.15	19.89
5	銘傳	41	6.28	46.40	12	6.45	26.34
6	台大	37	5.67	52.07	13	6.99	33.33
7	輔仁	35	5.36	57.43	5	2.69	36.02
8	中正	34	5.21	62.63	13	6.99	43.01
9	淡江	29	4.44	67.08	11	5.91	48.92
10	逢甲	26	3.98	71.06	10	5.38	54.30
其他		189	28.94	100.00	85	45.70	100.00
總計		653	100.00	100.00	186	100.00	100.00

生產及作業管理							
排名	學校	篇數	百分比	累積百分比	研究人員個數		
					人數	佔總數之百分比	累積百分比
1	高科	58	9.72	109.72	4	3.74	103.74
2	雲科	57	9.55	119.26	7	6.54	110.28
3	台大	53	8.88	8.88	5	4.67	4.67
4	銘傳	43	7.20	16.08	8	7.48	12.15
5	元智	39	6.53	22.61	2	1.87	14.02
6	中原	27	4.52	27.14	3	2.80	16.82
7	屏科大	25	4.19	31.32	4	3.74	20.56
8	大葉	24	4.02	35.34	1	0.93	21.50
9	中山	24	4.02	39.36	3	2.80	24.30
10	交大	22	3.69	43.05	2	1.87	26.17
其他		258	43.22	100.00	70	65.42	100.00
總計		597	100.00	100.00	107	100.00	100.00

人力資源管理/人事管理							
排名	學校	篇數	百分比	累積百分比	研究人員個數		
					人數	佔總數之百分比	累積百分比
1	中正	51	15.13	15.13	6	8.45	8.45
2	中山	44	13.06	28.19	7	9.86	18.31
3	中央	27	8.01	36.20	4	5.63	23.94
4	義守	26	7.72	43.92	4	5.63	29.58
5	大葉	20	5.93	49.85	3	4.23	33.80
6	台大	18	5.34	55.19	2	2.82	36.62
7	台科大	18	5.34	60.53	3	4.23	40.85
8	海技	15	4.45	64.99	0	0.00	40.85
9	世新	12	3.56	68.55	1	1.41	42.25
10	長榮	12	3.56	72.11	2	2.82	45.07
其他		94	27.89	100.00	38	53.52	100.00
總計		337	100.00	100.00	71	100.00	100.00

行銷							
排名	學校	篇數	百分比	累積百分比	研究人員個數		
					人數	佔總數之百分比	累積百分比
1	中山	47	14.92	14.92	6	6.59	6.59
2	義守	42	13.33	28.25	2	2.20	8.79
3	成大	41	13.02	41.27	5	5.49	14.29
4	政大	29	9.21	50.48	6	6.59	20.88
5	台大	24	7.62	58.10	8	8.79	29.67
6	樹德	15	4.76	62.86	1	1.10	30.77
7	東華	13	4.13	66.98	2	2.20	32.97
8	朝陽	11	3.49	70.48	3	3.30	36.26
9	中正	9	2.86	73.33	4	4.40	40.66
10	中央	8	2.54	75.87	2	2.20	42.86
其他		76	24.13	100.00	52	57.14	100.00
總計		315	100.00	100.00	91	100.00	100.00

會計							
排名	學校	篇數	百分比	累積百分比	研究人員個數		
					人數	佔總數之百分比	累積百分比
1	台大	50	18.52	18.52	13	12.75	12.75
2	東吳	34	12.59	31.11	8	7.84	20.59
3	中央	22	8.15	39.26	3	2.94	23.53
4	政大	20	7.41	46.67	9	8.82	32.35
5	中山	18	6.67	53.33	4	3.92	36.27
6	成大	15	5.56	58.89	8	7.84	44.12
7	國管	12	4.44	63.33	2	1.96	46.08
8	中正	12	4.44	67.78	3	2.94	49.02
9	彰師大	12	4.44	72.22	1	0.98	50.00
10	中國	9	3.33	75.55	1	0.98	50.00
其他		66	24.44	100.00	50	49.02	100.00
總計		270	100.00	100.00	102	100.00	100.00

組織行為與管理							
排名	學校	篇數	百分比	累積百分比	研究人員個數		
					人數	佔總數之百分比	累積百分比
1	中原	60	24.59	24.59	8	15.69	15.69
2	台大	38	15.57	40.16	4	7.84	23.53
3	政大	33	13.52	53.69	4	7.84	31.37
4	中山	27	11.07	64.75	3	5.88	37.25
5	銘傳	19	7.79	72.54	4	7.84	45.10
6	元智	9	3.69	76.23	3	5.88	50.98
7	屏科大	8	3.28	79.51	2	3.92	54.90
8	靜宜	7	2.87	82.38	2	3.92	58.82
9	義守	6	2.46	84.84	1	1.96	60.78
10	中正	5	2.05	86.89	1	1.96	62.75
其他		32	13.11	100.00	19	37.25	100.00
總計		244	100.00	100.00	51	100.00	100.00

管理經濟							
排名	學校	篇數	百分比	累積百分比	研究人員個數		
					人數	佔總數之百分比	累積百分比
1	成大	21	13.04	13.04	3	4.48	4.48
2	東華	21	13.04	26.09	5	7.46	11.94
3	逢甲	18	11.18	37.27	5	7.46	19.40
4	交大	15	9.32	46.58	1	1.49	20.90
5	政大	10	6.21	52.80	3	4.48	25.37
6	銘傳	10	6.21	59.01	4	5.97	31.34
7	台科大	9	5.59	64.60	1	1.49	32.84
8	雲科大	9	5.59	70.19	1	1.49	34.33
9	中經院	6	3.73	73.91	1	1.49	35.82
10	淡管院	6	3.73	77.64	1	1.49	37.31
其他		36	22.36	100.00	42	62.69	100.00
總計		161	100.00	100.00	67	100.00	100.00

經營策略與管理							
排名	學校	篇數	百分比	累積百分比	研究人員個數		
					人數	佔總數之百分比	累積百分比
1	元智	22	17.05	17.05	4	12.12	12.12
2	政大	22	17.05	34.11	2	6.06	18.18
3	中山	16	12.40	46.51	2	6.06	24.24
4	東海	16	12.40	58.91	1	3.03	27.27
5	義守	10	7.75	66.67	3	9.09	36.36
6	中原	9	6.98	73.64	2	6.06	42.42
7	成大	7	5.43	79.07	2	6.06	48.48
8	東華	5	3.88	82.95	1	3.03	51.52
9	台大	4	3.10	86.05	2	6.06	57.58
10	淡江	4	3.10	89.15	2	6.06	63.64
其他		14	10.85	100.00	12	36.36	100.00
總計		129	100.00	100.00	33	100.00	100.00

作業研究/數量方法							
排名	學校	篇數	百分比	累積百分比	研究人員個數		
					人數	佔總數之百分比	累積百分比
1	成大	33	35.48	35.48	2	5.56	5.56
2	東海	16	17.20	52.69	1	2.78	8.33
3	海洋	10	10.75	63.44	2	5.56	13.89
4	政大	8	8.60	72.04	2	5.56	19.44
5	國管院	7	7.53	79.57	2	5.56	25.00
6	東華	3	3.23	82.80	1	2.78	27.78
7	彰師	3	3.23	86.02	2	5.56	33.33
8	中華	2	2.15	88.17	1	2.78	36.11
9	長庚	2	2.15	90.32	2	5.56	41.67
10	長榮管院	2	2.15	92.47	1	2.78	44.44
其他		10	10.75	100.00	22	61.11	100.00
總計		93	100.00	100.00	36	100.00	100.00

其他							
排名	學校	篇數	百分比	累積百分比	研究人員個數		
					人數	佔總數之百分比	累積百分比
1	逢甲	101	16.58	16.58	7	5.26	5.26
2	交大	63	10.34	26.93	10	7.52	12.78
3	中山	33	5.42	32.35	5	3.76	16.54
4	海洋	26	4.27	36.62	4	3.01	19.55
5	文化	20	3.28	39.90	3	2.26	21.80
6	成功	19	3.12	43.02	3	2.26	24.06
7	明新	19	3.12	46.14	3	2.26	26.32
8	淡江	19	3.12	49.26	6	4.51	30.83
9	北醫	18	2.96	52.22	4	3.01	33.83
10	中央	16	2.63	54.84	1	0.75	34.59
其他		275	45.16	100.00	87	65.41	100.00
總計		609	100.00	100.00	133	100.00	100.00

總計							
排名	學校	篇數	百分比	累積百分比	研究人員個數		
					人數	佔總數之百分比	累積百分比
1	中山	393	8.93	8.93	62	5.78	5.78
2	政大	259	5.89	14.82	57	5.32	11.10
3	台大	248	5.64	20.45	57	5.32	16.42
4	中央	187	4.25	24.70	27	2.52	18.94
5	銘傳	187	4.25	28.95	53	4.94	23.88
6	義守	183	4.16	33.11	25	2.33	26.21
7	中原	166	3.77	36.89	29	2.71	28.92
8	中正	165	3.75	40.64	38	3.54	32.46
9	成大	156	3.55	44.18	35	3.26	35.73
10	交大	152	3.45	47.64	24	2.24	37.97
其他		2304	52.36	100.00	665	62.03	100.00
總計		4400	100.00	100.00	1072	100.00	100.00