

111 年度工作研究報告

題目：年輕學者養成計畫成效分析

撰寫人：單位 工程處

職稱 助理研究員

姓名 梁雁惠

如有意願參加本會獎勵科技行政研究發展評獎 (有意願者請打勾)

單位主管評語	年輕學者養成計畫試行 3 年培育許多優秀年輕老師，本研究報告分析此些學者透過執行本計畫之後續研究發展情況，有利於檢視國科會推動年輕學者養成計畫之成效，並作為未來規劃此類型計畫之參考。
推薦參加本會獎勵科技行政研究發展評獎	(請打勾)
單位主管簽章	

備註：

- 一、報告內容以 10 頁為原則。
- 二、本篇工作研究報告，如有意願參加本會獎勵科技行政研究發展評獎，請依本會獎勵科技行政研究發展作業要點規定辦理。

目錄

壹、	緣起與目的	1
貳、	研究方法	2
參、	研究結果	3
一、	申請情形	3
二、	核定情形	6
三、	申請人後續發展	8
肆、	研究發現	9
伍、	建議	10

圖目錄

圖 1：101-110 年度 25-44 歲專任教師數與專題計畫申請件數迴歸分析	1
圖 2：本報告研究樣本	3
圖 3：107-110 學年全國大專校院未滿 45 歲專任教師數(依年齡層).....	4
圖 4：110 學年全國大專校院專任教師年齡分布與性別占比	4
圖 5：110 學年全國大專校院未滿 45 歲專任教師占比(依機關別與職級).....	4
圖 6：年輕學者養成計畫整體申請趨勢及各司處申請情形.....	5
圖 7：年輕學者養成計畫整體申請人年齡及職級分布情形.....	5
圖 8：年輕學者養成計畫整體申請人性別與機關別分布情形.....	6
圖 9：年輕學者養成計畫整體核定件數與通過率	6
圖 10：年輕學者養成計畫整體核定件數、通過率與平均經費(依司處別).....	6
圖 11：年輕學者養成計畫整體核定件數、通過率與平均經費(依年齡區間).....	7
圖 12：年輕學者養成計畫整體核定件數、通過率與平均經費(依職級).....	7
圖 13：年輕學者養成計畫整體核定件數、通過率與平均經費(依性別、機關別).....	8

表目錄

表 1：107-109 年度年輕學者養成計畫試行期間之申請核定情形(依司處別).....	5
表 2：2 種樣本之觀測組與對照組後續計畫通過情形(依年度).....	9
表 3：2 種樣本之觀測組與對照組後續計畫通過情形(依司處別).....	9
表 4：2 種樣本之觀測組與對照組後續計畫通過情形(大批專題研究計畫).....	9

附錄目錄

表 A-1：2 種樣本之觀測組與對照組後續計畫通過情形(依計畫類別).....	11
表 A-2：2 種樣本之觀測組與對照組後續計畫通過情形(依資源投入性質).....	11
表 A-3：2 種樣本之觀測組與對照組後續計畫通過情形(依性別).....	11
表 A-4：2 種樣本之觀測組與對照組後續計畫通過情形(依職級).....	12
表 A-5：2 種樣本之觀測組與對照組後續計畫通過情形(依機關別).....	12

壹、緣起與目的

台灣即將在 2025 年邁入超高齡社會，出生於 1981 年至 1996 年間俗稱 Y 世代(Gen Y)的年輕族群，逐漸在社會各領域嶄露頭角，成為各領域爭奪的珍貴資源；除了過去設有獲獎前置條件的吳大猷紀念獎計畫及類似年輕攻頂計畫的曜星研究計畫外，科技部(現為國科會)也在 107 年度及 110 年度起依序針對年輕族群設立重點補助計畫，包含「年輕學者養成計畫」及「2030 跨世代年輕學者方案」，鼓勵與保障年輕優秀學者的研究權益。

根據教育部統計處數據顯示，110 學年大專校院專任教師數¹總計 45,119 人，其中年齡落於 25-44 歲者約 20%，107-110 學年 25-44 歲之大專校院專任教師數由 11,216 人下降至 9,207 人(約少 2,000 人)，遞減幅度 17.9%；而 107-110 年度本會專題研究計畫²申請人年齡落在 25-44 歲之件數，也由 7,599 件減至 6,188 件(約減 1,400 件)，降幅更達 18.6%。圖 1 顯示教師數與申請件數呈正相關，然而年輕學者申請案件相較人數而言，減少幅度更為劇烈，顯示新一代研究量能仍具有發展空間。

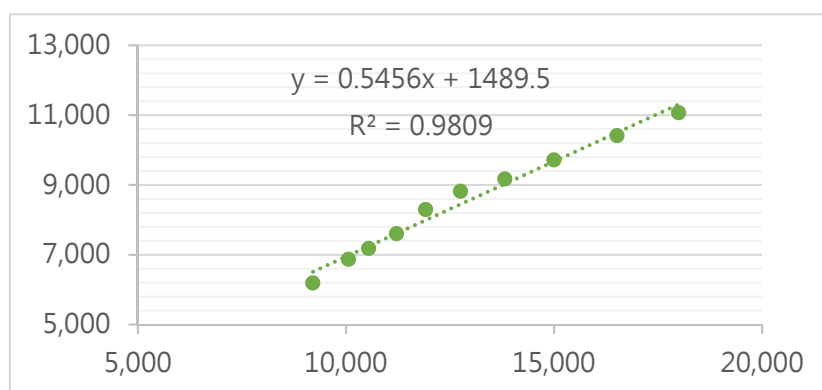


圖 1：101-110 年度 25-44 歲專任教師數與專題計畫申請件數迴歸分析

美國全國經濟研究所的研究顯示，諾貝爾得主獲獎平均年齡為 40 歲，意味著創新能力的年齡分界，國科會為吸納更多優秀年輕人才在台發展，除了設置新進人員隨到隨審機制、長年推行新進研究人員計畫、優秀年輕學者研究計畫，另試辦年輕學者養成計畫，並推動 2030 跨世代年輕學者方案，期望透過計畫補助支持年輕學者在台灣學界深耕發展。年輕學者養成計畫自 107 年度起開始試行，迄今已有許多計畫屆期，為使計畫主持人得以順利銜接一般研究計畫，自 110 年 3 月 12 日起函知各校放寬最後一年件數限

¹ 教育部統計處「教育統計進階查詢」全國大專校院專任教師數

² 國科會「統計資料庫管理系統-專題/專案計畫統計表(含預核)」下載資料

制，更於 109 年底公告 110 年度補助專題研究計畫增列具有銜接作用及穩定支援之 2030 跨世代年輕學者方案(年齡限制 45 歲以下)。

本報告研究目的為探討年輕學者養成計畫是否對年輕學者是否具有留才、攬才之推進作用。個人負責工程處年輕學者養成計畫申請案之審查、核定、考評業務，因此，對於這項年輕學者養成計畫頗有感觸，希望透過本研究進行深入探討。

本報告首先針對年輕學者養成計畫申請案進行資料分析，依申請司處別、執行機構、申請人職級、年齡分布、性別等項目，分析年輕學者養成計畫之申請與核定件數、通過率及平均經費等數據，藉以瞭解年輕學者養成計畫試行 3 年³(107-109 年度)以來的整體趨勢；接著，以年輕學者計畫之申請人為研究對象，分析申請人執行年輕學者養成計畫後，是否順利獲得銜接計畫，以檢視本計畫引導與支持年輕學者持續投入研究之成效。

貳、研究方法

本研究使用資料來源包含(1)教育部統計處公開之「教育統計進階查詢」網站功能下載資料；以及(2)本會「專題研究計畫管理系統」查詢功能匯出之年輕學者養成計畫相關資料，並自行彙整數據，製作相關圖表。

本研究將分為兩個階段進行，第一階段主要運用前述資料，就分布年齡區間、公私立機關別、職級、性別、司處別等項目，分析 107-110 年全國大專校院專任教師分布狀況，並統計國科會年輕學者養成計畫的申請核定情形，以瞭解年輕學者養成計畫試行整體趨勢。

第二階段著重於評估年輕學者養成計畫執行成效，鑒於此計畫之推行旨在延攬與培植年輕優秀人才在臺持續投入科研，故本研究提出「獲年輕學者養成計畫補助者，可提高後續年度獲得國科會計畫補助機率」之假設，並依據科學方法步驟設計[觀測組]與[對照組]，採用兩種不同取樣方式產出之樣本(樣本 A 與樣本 B)進行假設驗證，以利分析年輕學者養成計畫之成效。

樣本 A(如圖 2 上)：研究對象設定為國科會年輕學者養成計畫申請者，試行以來整體通過人數計有 240 名，其中 77 名已結案或執行最後一年符合

³ 年輕學者養成計畫自 107 年度起試行，110 年度停止徵求新申請案

解除限執行一件⁴規定，將此 77 名研究學者作為觀測組；並自未通過案中，以系統隨機抽樣 77 名作為對照組，比較兩者後續獲得國科會計畫補助的機率。

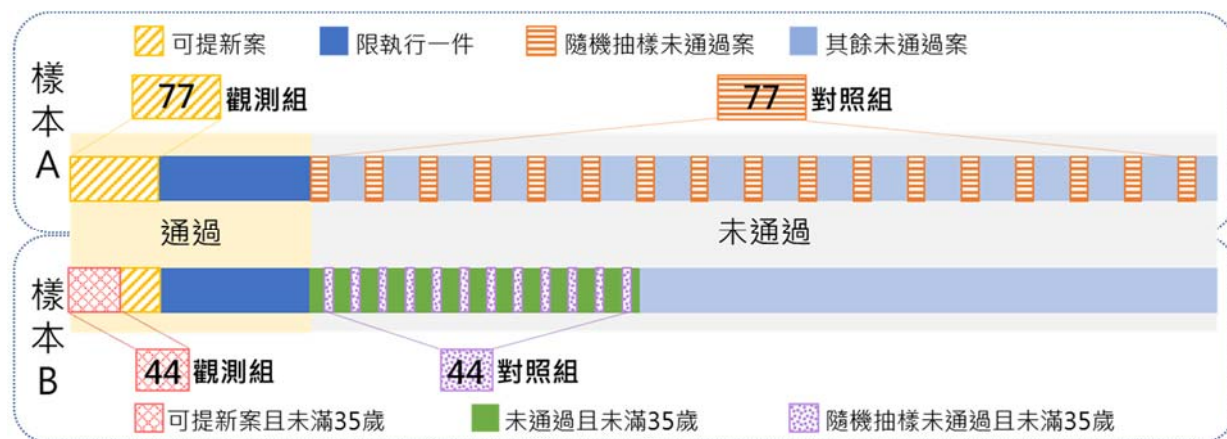


圖 2：本報告研究樣本

樣本 B(如圖 2 下)：為了更進一步了解年輕學者養成計畫對於新進人員獲得國科會計畫之成效，以樣本 A 為基礎增加年齡條件，針對前述可提新案之 77 名研究學者進行年齡篩選，申請時未滿 35 歲者計有 44 名作為觀測組；並在未通過案件篩選申請時未滿 35 歲者後，以系統抽樣從中隨機抽選 44 名作為對照組，此兩組學者年齡相當，預估兩個無論研究基礎與資源均較為相近，比較兩者後續獲得國科會計畫的機率，更有利於本研究確認年輕學者養成計畫推行成效。

參、研究結果

本章分為 3 個小節陳述，小節 1、2 說明年輕學者養成計畫試行 3 年期間之申請與核定情形，透過圖表檢視計畫申請與獲經費補助之分布概況與趨勢；小節 3 分析申請人執行年輕學者養成計畫後續發展。

一、申請情形

就教育部統計處公開資料進行圖表整理，圖 3 可見 107-110 學年大專校院未滿 45 歲專任教師的年齡分布狀況及趨勢，教師數與年齡區間呈現正向相關，占整體專任教師比重由 24.0% 降至 20.4%，顯示教師新血呈現逐年衰減狀態；圖 4 呈現 110 學年專任教師年齡分布集中於 44 歲以上區間(圖左)，女性專任教師占比則自 30 歲起隨年齡增長而逐漸萎縮(圖右)。

⁴ 110 年 3 月 12 日試行要點修正，研究計畫全程執行期滿前 1 年內取消執行一件限制。

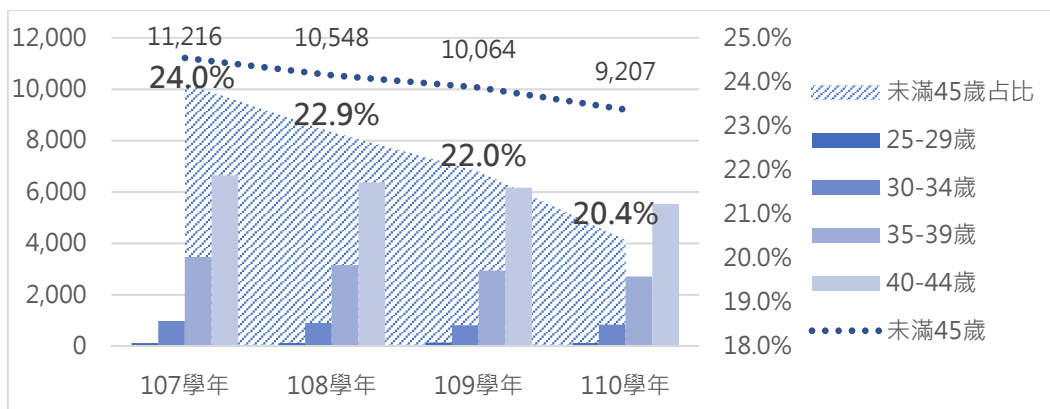


圖 3：107-110 學年全國大專校院未滿 45 歲專任教師數(依年齡層)

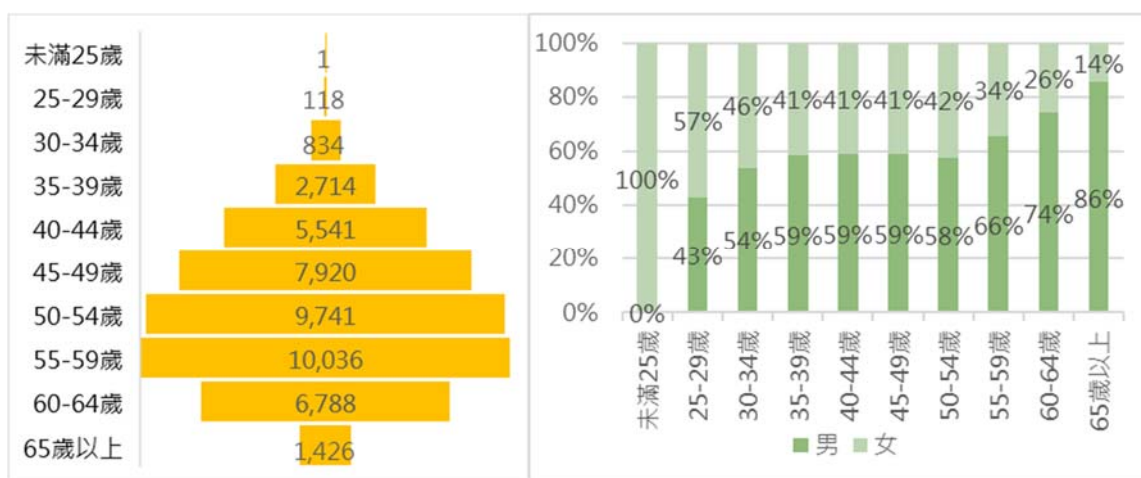


圖 4：110 學年全國大專校院專任教師年齡分布與性別占比

而就機關別與職級分布而言，圖 5 以 110 學年資料為例，未滿 45 歲專任教師在公/私立機關人數相當(4,444 至 4,763 人)，但因私立教師數較多，因此相對未滿 45 歲專任教師占比較低(19.0%)；在職級方面，未滿 45 歲專任教師多為助理教授(4,835 人)或副教授(2,158 人)。

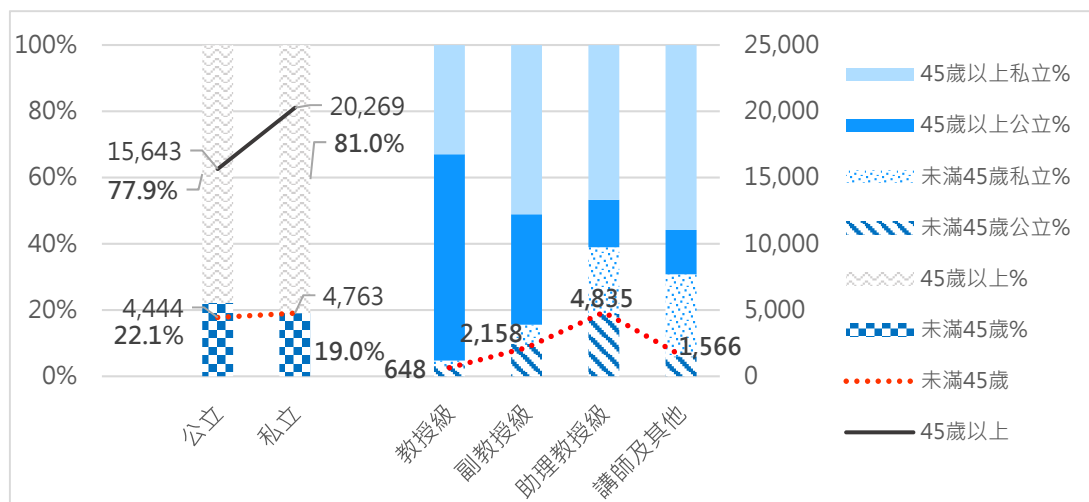


圖 5：110 學年全國大專校院未滿 45 歲專任教師占比(依機關別與職級)

年輕學者養成計畫自 107 年度起試行 3 年，於 110 年度停止徵求新申請案，彙整歷年各司處的申請件數、核定件數、通過率以及平均經費如表 1。

圖 6 初步檢視 107-109 年度申請件數分別為 363 件、625 件、164 件。整體案件量以工程處最多占 38.2%、生科處次之占 24.7%、人文處最少占 16.8%。

表 1：107-109 年度年輕學者養成計畫試行期間之申請核定情形(依司處別)

司處別	107				108				109				整體			
	申請件數	通過件數	通過率%	平均經費(千元)	申請件數	通過件數	通過率%	平均經費(千元)	申請件數	通過件數	通過率%	平均經費(千元)	整體申請件數	整體通過件數	整體通過率%	整體平均經費(千元)
整體	363	78	21.5%	5,363	625	92	14.7%	5,342	164	70	42.7%	5,332	1,152	240	20.8%	5,346
B-生科處	76	14	18.4%	6,885	166	16	9.6%	6,326	43	18	41.9%	6,267	285	48	16.8%	6,467
E-工程處	151	39	25.8%	5,331	243	39	16.0%	5,981	46	22	47.8%	5,668	440	100	22.7%	5,659
H-人文處	70	10	14.3%	2,742	92	17	18.5%	1,937	32	12	37.5%	1,826	194	39	20.1%	2,109
M-自然處	66	15	22.7%	5,774	124	20	16.1%	6,204	43	18	41.9%	6,323	233	53	22.7%	6,123

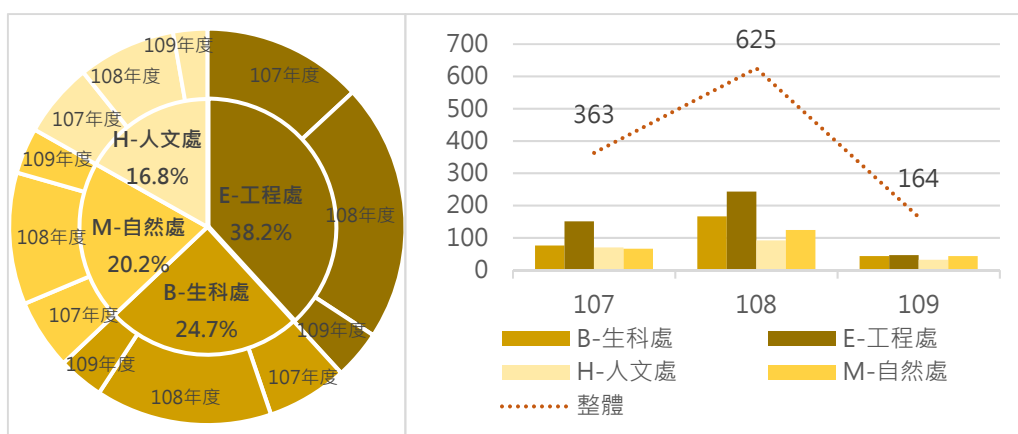


圖 6：年輕學者養成計畫整體申請趨勢及各司處申請情形

整體申請人年齡分布集中在 30-34 歲及 35-39 歲兩個區間(圖 7 左)，分別占 35.1%及 59.5%；在職級方面(圖 7 右)，以助理教授級最多占 55.4%、非 PI 資格者次之占 30.3%；在執行機關及性別方面(圖 8)，以公立機關較多，約為私立機關之兩倍，於公私立機關中男女比均大致呈現 7：3。

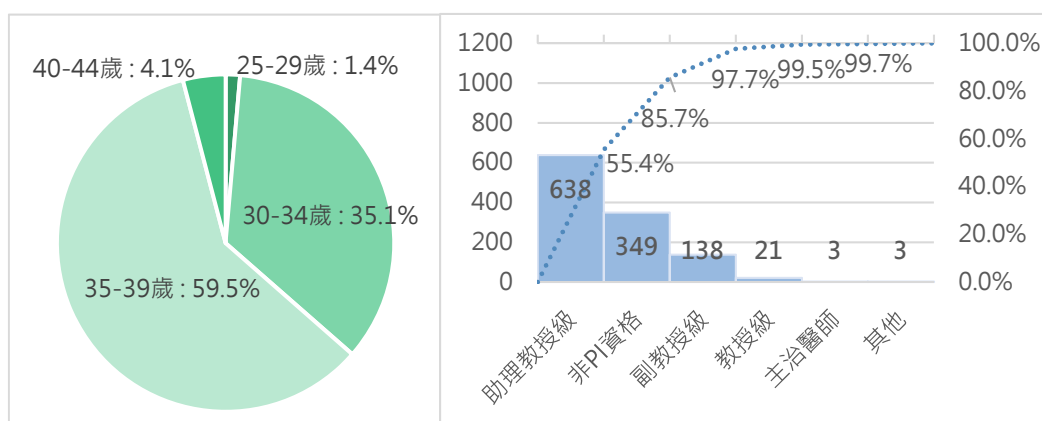


圖 7：年輕學者養成計畫整體申請人年齡及職級分布情形

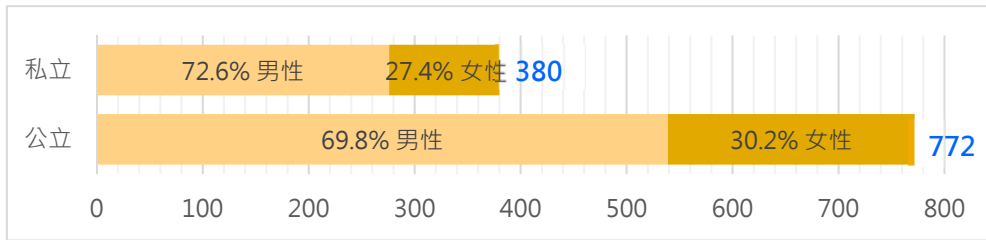


圖 8：年輕學者養成計畫整體申請人性別與機關別分布情形

二、核定情形

年輕學者養成計畫是由前瞻基礎建設計畫特別預算支應，統計各年度⁵新核定件數與通過率(圖 9)，107 年度 78 件(通過率 21.5%)、108 年度 92 件(通過率 14.7%)、109 年度 70 件(通過率 42.7%)，整體通過 240 件(通過率 20.8%)，顯示每年通過率受申請件數所影響，導致浮動較大，其中 108 年度申請案最多 625 件，致通過率最低。

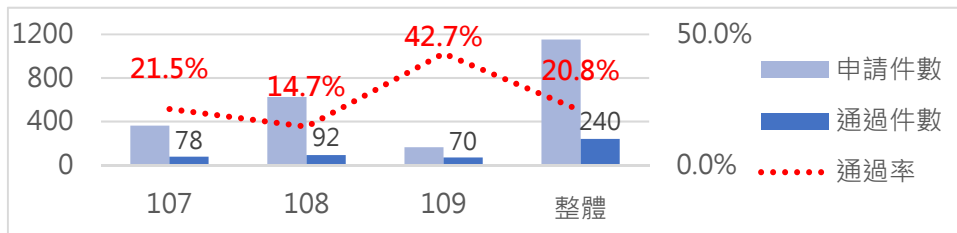


圖 9：年輕學者養成計畫整體核定件數與通過率

統計各司處(圖 10)以工程處通過件數最多 100 件(通過率 22.7%)，約占整體通過案 42%，人文處通過件數最少 39 件(通過率 20.1%)，而通過率最低為生科處 16.8%(通過 48 件)。每案平均經費方面，整體平均經費約 535 萬元⁶，當中以生科處平均經費最高約 647 萬元，其次為自然處約 612 萬元，最低則為人文處約 211 萬元。

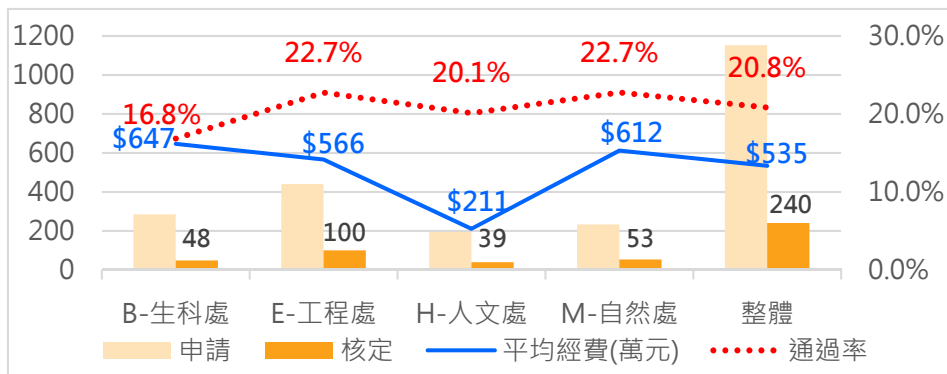


圖 10：年輕學者養成計畫整體核定件數、通過率與平均經費(依司處別)

⁵ 部分非 PI 資格者通過年度與執行年度不同，以系統下載資料之「執行年度」為基準。

⁶ 為利於圖表呈現，圖表經費採用「萬元」顯示。

年齡分布以申請時年齡計算，首先將整體年齡區分為未滿 35 歲及 35 歲以上(圖 11 左)，35 歲以上申請件數約為未滿 35 歲者兩倍，競爭相對激烈，通過率為 17.6%，低於整體通過率，但通過件數約占整體通過案之 53%(129/240)。

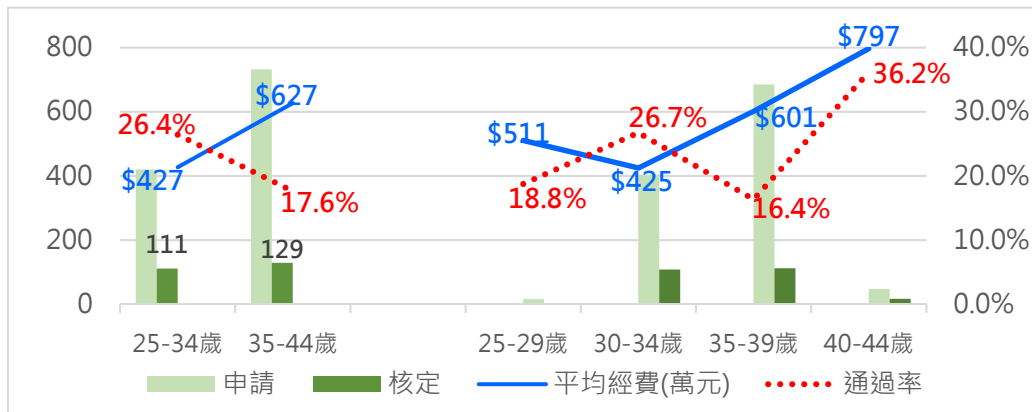


圖 11：年輕學者養成計畫整體核定件數、通過率與平均經費(依年齡區間)

進一步將年齡分為 4 個區間(圖 11 右)，在通過率的部分，以 40-44 歲⁷通過率最高達 36.2%，其次為 30-34 歲 26.7%，最低為 35-39 歲 16.4%；而在平均經費的部分，以 40-44 歲最多達 797 萬元，其次為 35-39 歲約 601 萬元，最低為 30-34 歲約 425 萬元。

在職級方面(圖 12)，首先通過率的部分，以教授級通過率最高達 33.3%，其次為非 PI 資格者 23.8%，最低為副教授級 18.8%，主治醫師與其他則無通過案件；而在平均經費的部分，與職級正相關，以教授級平均經費最高達 921 萬元，其次為副教授約 708 萬元，最低為非 PI 資格者約 485 萬元。

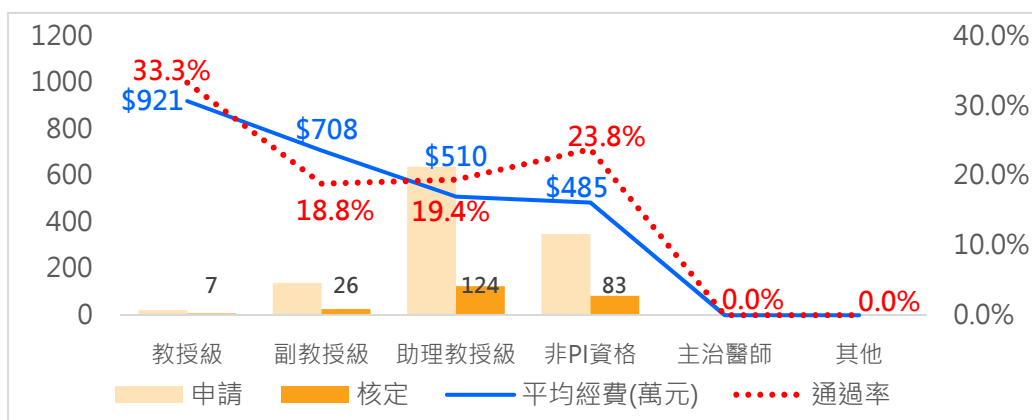


圖 12：年輕學者養成計畫整體核定件數、通過率與平均經費(依職級)

⁷ 年輕學者養成計畫年齡計算基準調整為 108 年度以民國 68 年 9 月 8 日以後出生者、108 年度第二梯次暨 109 年度以民國 69 年 3 月 14 日以後出生者；本研究以出生「年」計算年齡區間，以確保各年齡區間分類一致性。

在性別方面，男女通過率差異約 1.7%，男性平均經費約為 555 萬元，女性約為 481 萬元；另外在機關別方面，公立機關通過率較高達 28.6%(平均經費約 539 萬元)，私立機關約 5.0%(平均經費約 480 萬元)。

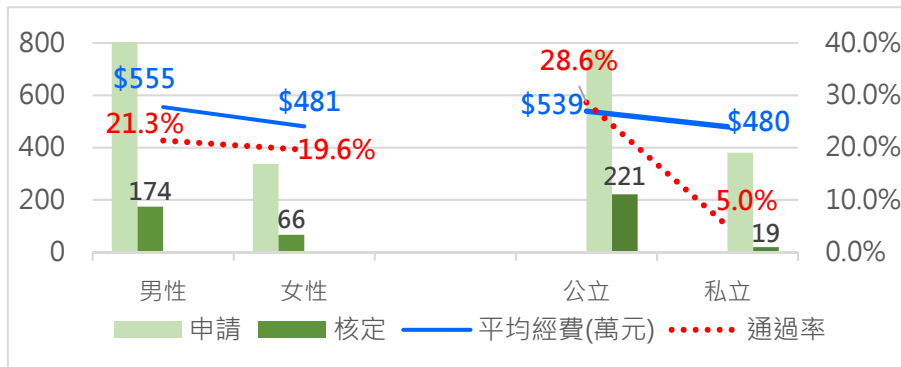


圖 13：年輕學者養成計畫整體核定件數、通過率與平均經費(依性別、機關別)

三、申請人後續發展

本研究以兩種取樣方式進行分析，評估申請人獲得年輕學者養成計畫後，是否可以提高後續獲得國科會計畫補助機率，其結果如下：

樣本 A：比較觀測組(不受限執行一件)與隨機抽選對照組(未通過)各 77 名申請人後續發展。

1. 發現觀測組後續年度計畫整體通過率為 60.4%，對照組則為 43.1%(如表 2)。
2. 四大學術處觀測組通過率均高於對照組(如表 3)，通過率差異最大為人文處(差 22.9%)，差異最小為自然處(差 2.9%)；在觀測組通過率部分，以人文處最高 68.8%，自然處最低 52.9%；在對照組通過率部分，自然處通過率最高 50%，最低為生科處 40.5%。
3. 進一步分析大批專題研究計畫(如表 4)，觀測組通過率為 62.9%，對照組為 44.8%。

樣本 B：比較觀測組(不受限執行一件且申請時未滿 35 歲)與隨機抽選對照組(未通過且申請時未滿 35 歲)各 44 名申請人後續發展。

1. 發現觀測組後續年度計畫通過率為 60.0%，對照組則為 45.2%(如表 2)。
2. 四大學術處之觀測組通過率除自然處外，其餘均高於對照組(如表 3)，差異最大為人文處(差 30.0%)，差異最小為生科處(差 7.6%)；在觀測組通過率部分，以人文處最高 80.0%，自然處最低 40%；

在對照組通過率部分，生科處最高 52.4%，最低為工程處 39.6%。

3. 進一步分析大批專題研究計畫 (如表 4)，觀測組通過率為 55.6%，對照組為 50.7%。

表 2：2 種樣本之觀測組與對照組後續計畫通過情形(依年度)

申請年度	樣本A觀測組後續			樣本A對照組後續			樣本B觀測組後續			樣本B對照組後續		
	申請	通過	通過率	申請	通過	通過率	申請	通過	通過率	申請	通過	通過率
110	23	14	60.9%	77	30	39.0%	15	10	66.7%	51	20	39.2%
111	88	53	60.2%	90	42	46.7%	45	26	57.8%	53	27	50.9%
總計	111	67	60.4%	167	72	43.1%	60	36	60.0%	104	47	45.2%

表 3：2 種樣本之觀測組與對照組後續計畫通過情形(依司處別)

司處名稱	樣本A觀測組後續			樣本A對照組後續			樣本B觀測組後續			樣本B對照組後續		
	申請	通過	通過率	申請	通過	通過率	申請	通過	通過率	申請	通過	通過率
B-生科處	10	6	60.0%	42	17	40.5%	5	3	60.0%	21	11	52.4%
E-工程處	67	40	59.7%	59	24	40.7%	45	27	60.0%	48	19	39.6%
H-人文處	16	11	68.8%	37	17	45.9%	5	4	80.0%	10	5	50.0%
M-自然處	17	9	52.9%	24	12	50.0%	5	2	40.0%	24	12	50.0%
T-產學園區處	1	1	100.0%	2	2	100.0%	0	0	0.0%	0	0	0.0%
U-科教國合處	0	0	0.0%	3	0	0.0%	0	0	0.0%	1	0	0.0%
總計	111	67	60.4%	167	72	43.1%	60	36	60.0%	104	47	45.2%

表 4：2 種樣本之觀測組與對照組後續計畫通過情形(大批專題研究計畫)

資源投入性質	樣本A觀測組後續			樣本A對照組後續			樣本B觀測組後續			樣本B對照組後續		
	申請	通過	通過率	申請	通過	通過率	申請	通過	通過率	申請	通過	通過率
A111-基礎研究-好奇探索-學門經費(大批)	62	39	62.9%	105	47	44.8%	36	20	55.6%	67	34	50.7%

肆、研究發現

本研究目的在於瞭解年輕學者養成計畫之申請補助情形，並探討年輕學者養成計畫引導與支持年輕學者持續投入研究之成效；然考慮研究對象限年輕學者養成計畫申請人，未涵蓋所有符合申請條件且具研究潛力之年輕學者，計畫試行時間較短，且本研究所行方法仍可能遺漏其他影響因子，建議本研究結果對外宜謹慎；鑒於本研究所採用兩組樣本具有一致分析結果，研究結果應具有一定程度參考意義。

經前一章節分析整體申請案共計 1152 件，工程處整體申請案最多 38.2%，人文處最少 16.8%；助理教授級最多達 55.4%，非 PI 資格者也有 30.3%，顯示本計畫發揮延攬功能；申請機關公私立比例約為 2：1，而男女比例約為 7：3。

整體通過率為 20.8%(240/1152)，以工程處及自然處通過率最高 22.7%，生科處通過率最低 16.8%；通過案件則為工程處最多 100 件(占 42%)，人文處最低 39 件(占 16%)；PI 未滿 35 歲與年滿 35 歲通過案件大致各占一半，

年滿 35 歲競爭較為激烈，通過率僅 17.6%，未滿 35 歲通過率 26.4%；PI 職級與所獲經費及通過率呈正相關，教授級通過率 33.3%，非 PI 資格者通過率次之 23.8%，卻占整體通過件數 1/3(83/240)，具研究群體活絡成效；男女性通過率無明顯差異；公立機關通過率 28.6%，私立機關通過率約 5.0%。

本研究進一步分析年輕學者養成計畫之成效，發現曾執行本計畫者未來兩年申請國科會計畫之整體通過率均高於 6 成，各年度表現也明顯優於未執行者(39.0%-50.9%)；在一般專題研究計畫上，曾執行本計畫者通過率達 62.9%，當中未滿 35 歲 PI 也可達 55.6%，同樣高於未執行者(44.8%-50.7%)，有鑑於此，本研究初步推論年輕學者養成計畫有助於年輕教授研究生涯發展，並達到預期目標。

伍、建議

年輕學者養成計畫執行者年齡處於研究精華期，透過國科會補助建立實驗室與研究團隊，部分學者透過考評(13 名)或提案通過(2 名)獲得 2030 跨世代年輕學者方案常態穩定的經費支持，持續深化研究議題，但多數學者必須回歸專題研究計畫提案，然其通過率也並非百發百中，如此可見，提升專題研究計畫撰寫能力，並且妥善累積有利於計畫審查之逐年績效相當重要。

國科會各學術處均針對新進教師辦理相關講習座談或研習營，如生科處生命科學新進教師學者研習營、工程處新進教師暨研究人員研習座談會、自然處新進人員聯合研討會、人文處計畫寫作工作坊等活動，邀請資深學者經驗傳承，針對各類計畫撰寫方式以及如何累積個人研究績效提供指引，引領新進學者以更多元的視野展開學術研究生涯。建議申請機關加強此類研習活動宣導，鼓勵年輕學者參與，提升新進教師獲取補助資源之機會。

附錄 A

表 A-1：2 種樣本之觀測組與對照組後續計畫通過情形(依計畫類別)

計畫類別	樣本A觀測組後續			樣本A對照組後續			樣本B觀測組後續			樣本B對照組後續		
	申請	通過	通過率	申請	通過	通過率	申請	通過	通過率	申請	通過	通過率
111-一般導向專案研究計畫	0	0	0.0%	0	0	0.0%	0	0	0.0%	1	1	100.0%
112-一般策略專案計畫	3	3	100.0%	0	0	0.0%	2	2	100.0%	0	0	0.0%
11-一般研究計畫	47	31	66.0%	65	26	40.0%	24	14	58.3%	30	16	53.3%
12-新進人員研究計畫	14	11	78.6%	35	17	48.6%	11	8	72.7%	42	22	52.4%
13-產學合作研究計畫	9	7	77.8%	15	7	46.7%	7	5	71.4%	8	4	50.0%
14-國防科技研究計畫	0	0	0.0%	0	0	0.0%	0	0	0.0%	1	0	0.0%
1C4-新秀學者研究計畫	7	2	28.6%	11	0	0.0%	5	1	20.0%	11	0	0.0%
1C5-國際年輕傑出學者研究計畫	8	0	0.0%	5	1	20.0%	0	0	0.0%	1	0	0.0%
1C-優秀年輕學者研究計畫	16	9	56.3%	15	9	60.0%	6	3	50.0%	6	4	66.7%
1D3-人文及社會科學研究卓越計畫	0	0	0.0%	1	0	0.0%	0	0	0.0%	1	0	0.0%
1E1-鼓勵女性從事科學及技術研究專案計畫	0	0	0.0%	1	0	0.0%	0	0	0.0%	0	0	0.0%
1E-性別與科技研究計畫	0	0	0.0%	4	2	50.0%	0	0	0.0%	0	0	0.0%
1K-研究學者專題研究計畫	0	0	0.0%	3	3	100.0%	0	0	0.0%	0	0	0.0%
1M4-研發成果創業計畫	0	0	0.0%	1	1	100.0%	0	0	0.0%	0	0	0.0%
1Q-吳大猷先生紀念獎計畫	1	1	100.0%	5	5	100.0%	1	1	100.0%	0	0	0.0%
1-新秀學者研究計畫	1	1	100.0%	0	0	0.0%	1	1	100.0%	0	0	0.0%
1-優秀年輕學者研究計畫	1	1	100.0%	0	0	0.0%	1	1	100.0%	0	0	0.0%
2B-推動規劃補助計畫	0	0	0.0%	1	1	100.0%	0	0	0.0%	0	0	0.0%
2H-附屬/支援單位補助計畫	0	0	0.0%	0	0	0.0%	0	0	0.0%	1	0	0.0%
2M-成果推廣補助計畫	1	1	100.0%	0	0	0.0%	0	0	0.0%	0	0	0.0%
2S-大眾科學教育計畫	0	0	0.0%	3	0	0.0%	0	0	0.0%	1	0	0.0%
55-博士後研究人員學術研究獎	0	0	0.0%	2	0	0.0%	0	0	0.0%	0	0	0.0%
5W2-雙邊協議型擴充加值(add-on)國際合作研究計畫	3	0	0.0%	0	0	0.0%	2	0	0.0%	1	0	0.0%
總計	111	67	60.4%	167	72	43.1%	60	36	60.0%	104	47	45.2%

不含預核、1W2-自由型擴充加值(add-on)國際合作研究計畫

表 A-2：2 種樣本之觀測組與對照組後續計畫通過情形(依資源投入性質)

資源投入性質	樣本A觀測組後續			樣本A對照組後續			樣本B觀測組後續			樣本B對照組後續		
	申請	通過	通過率	申請	通過	通過率	申請	通過	通過率	申請	通過	通過率
A112-基礎研究-好奇探索-學門經費(隨審)	14	13	92.9%	9	5	55.6%	6	6	100.0%	9	7	77.8%
A111-基礎研究-好奇探索-學門經費(大批)	62	39	62.9%	105	47	44.8%	36	20	55.6%	67	34	50.7%
A200-基礎研究-導向型	1	0	0.0%	4	2	50.0%	0	0	0.0%	4	2	50.0%
C000-目標人才及科普推廣	0	0	0.0%	3	0	0.0%	0	0	0.0%	1	0	0.0%
A120-基礎研究-好奇探索-其他好奇探索型	20	4	20.0%	27	9	33.3%	9	3	33.3%	14	0	0.0%
D000-產學合作及創新創業	10	8	80.0%	18	8	44.4%	7	5	71.4%	8	4	50.0%
B000-策略專案	4	3	75.0%	0	0	0.0%	2	2	100.0%	0	0	0.0%
A300-基礎研究-核心設施及共用資源	0	0	0.0%	1	1	100.0%	0	0	0.0%	1	0	0.0%
總計	111	67	60.4%	167	72	43.1%	60	36	60.0%	104	47	45.2%

表 A-3：2 種樣本之觀測組與對照組後續計畫通過情形(依性別)

性別	樣本A觀測組後續			樣本A對照組後續			樣本B觀測組後續			樣本B對照組後續		
	申請	通過	通過率	申請	通過	通過率	申請	通過	通過率	申請	通過	通過率
男	75	46	61.3%	117	47	40.2%	40	23	57.5%	84	35	41.7%
女	36	21	58.3%	50	25	50.0%	20	13	65.0%	20	12	60.0%
總計	111	67	60.4%	167	72	43.1%	60	36	60.0%	104	47	45.2%

表 A-4：2 種樣本之觀測組與對照組後續計畫通過情形(依職級)

職級	樣本A觀測組後續			樣本A對照組後續			樣本B觀測組後續			樣本B對照組後續		
	申請	通過	通過率	申請	通過	通過率	申請	通過	通過率	申請	通過	通過率
教授級	12	8	66.7%	22	8	36.4%	6	3	50.0%	0	0	0.0%
副教授級	35	22	62.9%	58	28	48.3%	9	7	77.8%	11	7	63.6%
助理教授級	64	37	57.8%	80	33	41.3%	45	26	57.8%	93	40	43.0%
其他	0	0	0.0%	7	3	42.9%	0	0	0.0%	0	0	0.0%
總計	111	67	60.4%	167	72	43.1%	60	36	60.0%	104	47	45.2%

表 A-5：2 種樣本之觀測組與對照組後續計畫通過情形(依機關別)

機關別	樣本A觀測組後續			樣本A對照組後續			樣本B觀測組後續			樣本B對照組後續		
	申請	通過	通過率	申請	通過	通過率	申請	通過	通過率	申請	通過	通過率
公立	110	66	60.0%	120	56	46.7%	60	36	60.0%	65	33	50.8%
私立	1	1	100.0%	47	16	34.0%	0	0	0.0%	39	14	35.9%
總計	111	67	60.4%	167	72	43.1%	60	36	60.0%	104	47	45.2%