

# 臺灣社會變遷基本調查 計畫及資料簡介 (科技部推動計畫)

中央研究院社會學研究所  
傅仰止、林宗弘

2019.1.23

科技部記者會

# 臺灣社會變遷基本調查 1984- Taiwan Social Change Survey (TSCS)

## 大型社會調查的源起時機

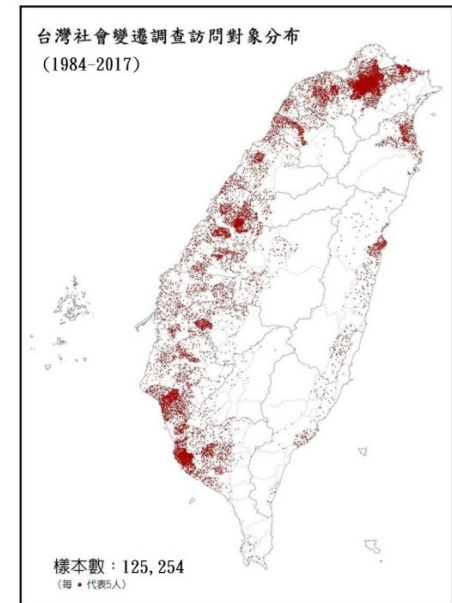
1. 國內：快速變遷、戒嚴時期
2. 國際：新研究典範(大型社會調查) 崛起
  - General Social Survey, 1972-
  - German General Social Survey (ALLBUS), 1980-
  - British Social Attitudes, 1983-
  - International Social Survey Programme (ISSP), 1984-

收集具有**代表性的樣本**，以了解台灣社會現狀與長期變遷趨勢。

機率抽樣 **probability sampling** (每人機率相當，不替代)

合理的完訪率 **reasonable response rates**

- **過程公開** 調查前一年公開徵求新增及修訂題組
- **資料共享** 資料清理約半年後公開釋出調查資料檔
  - 約**2,000** 份學術作品 (包括 **50+** 國內外博士論文)



TSCS - “The **largest** GSS-type survey series in the world” (Smith et al. 2006)

# 抽樣

- 以六項社經指標(人口密度、65歲以上人口%、15-64歲人口%、專科及以上教育人口百分比、工業就業人口%、服務業就業人口%)將台灣鄉鎮市區分為七層，以分層等機率三階段抽樣法 ( probability proportional to size, PPS ) 抽出樣本鄉鎮市區。

# 三階段抽樣

(2016年實例)

1. 將全臺灣358個鄉鎮市區分六層，依人口比抽出 63個鄉鎮市區
2. 各抽出兩個村里（或集群村里）
3. 依戶籍資料，從各村里中抽出23-90位年滿18歲個人

(抽出樣本數約為預定完訪樣本的兩倍多)

近年完訪率約 48-59 %

# 資料釋出

臺灣社會變遷調查

計畫原始資料與加值資料

計畫網頁

<http://www.ios.sinica.edu.tw/sc/>

學術調查研究資料庫

<http://srda.sinica.edu.tw/>

# 加值資料

臺灣社會變遷基本調查跨年資料串連（家庭組）

臺灣社會變遷基本調查跨年資料串連（階層組）

臺灣社會變遷基本調查跨年資料串連（宗教組）

臺灣社會變遷基本調查跨年資料串連（大眾傳播組）

以上計畫為中央研究院人文社會科學研究中心調查研究專題中心所執行，主要是以「台灣社會變遷基本調查計畫」其中四個固定輪換出現的主題（家庭、社會階層、大眾傳播、宗教）題項及個人基本問項，進行跨期次調查的資料串連。欲進一步瞭解該計畫之詳細內容，請至下列網頁查詢。

<https://srda.sinica.edu.tw/>

# 資料釋出



The screenshot shows a web browser window with the URL [www.ios.sinica.edu.tw/sc/cht/scDownload3.php](http://www.ios.sinica.edu.tw/sc/cht/scDownload3.php). The page title is "台灣社會變遷調查" (Taiwan Social Change Survey). The main content area is titled "使用規定" (Usage Guidelines) and includes a form for downloading statistical data. The form fields are: 姓名 (Name), 電子郵件 (Email), 機構/學校 (Institution/School), and 聯絡電話 (Contact Phone). A blue arrow points to the form, and a blue oval highlights the "我同意以上規定" (I agree with the above terms) button.

台灣社會變遷調查  
Taiwan Social Change Survey

計畫簡介  
調查近況  
出版概況  
資料使用  
相關論著  
資料查詢  
資料下載  
意見交流  
網站導覽  
English Version

請填寫下列個人資料以下載統計資料檔

姓名:  \*

電子郵件:  \*

機構/學校:  \*

聯絡電話:  \*

填妥資料並點選『我同意以上規定』即可下載資料檔



**International Social Survey Programme  
(1984- )**，簡稱 ISSP，[www.issp.org](http://www.issp.org)

自 2002 年開始參加，每年和其他會員國同步進行調查。

\*問卷中包含 ISSP 的題組與變遷計畫團隊自行設計的題目。

# 國際合作



**East Asian Social Survey (EASS , 2006 - [www.eassda.org](http://www.eassda.org) )** *China, Japan, Korea, Taiwan*

每兩年進行一次共同主題調查 (Family, Culture and globalization, Health, Social networks and social capital , Work and Life)

\*問卷中包含 EASS 的題組與變遷計畫團隊自行設計的題目。

## Changing trends in the prevalence of common mental disorders in Taiwan: a 20-year repeated cross-sectional survey.

Tiffany Szu-Ting Fu, et al. Andrew Tai-Ann Cheng.

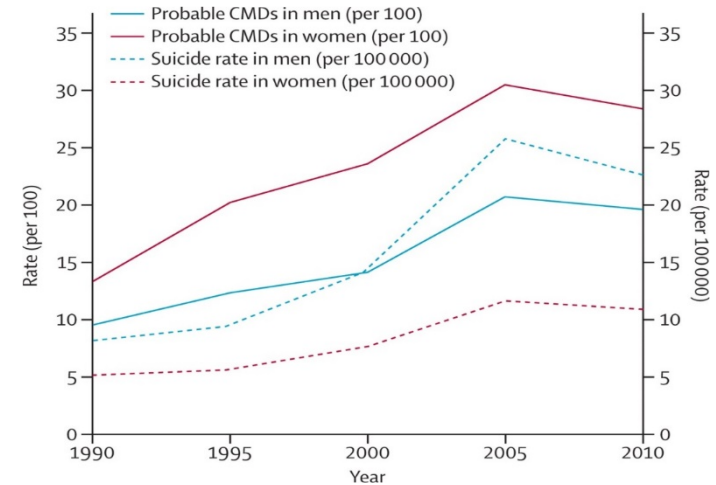
Article | [The Lancet](#), Volume 381, ISSUE 9862, P235-241, January 19, 2013

## The progress of nations: what we can learn from Taiwan.

[David Stuckler](#), [Martin McKee](#)

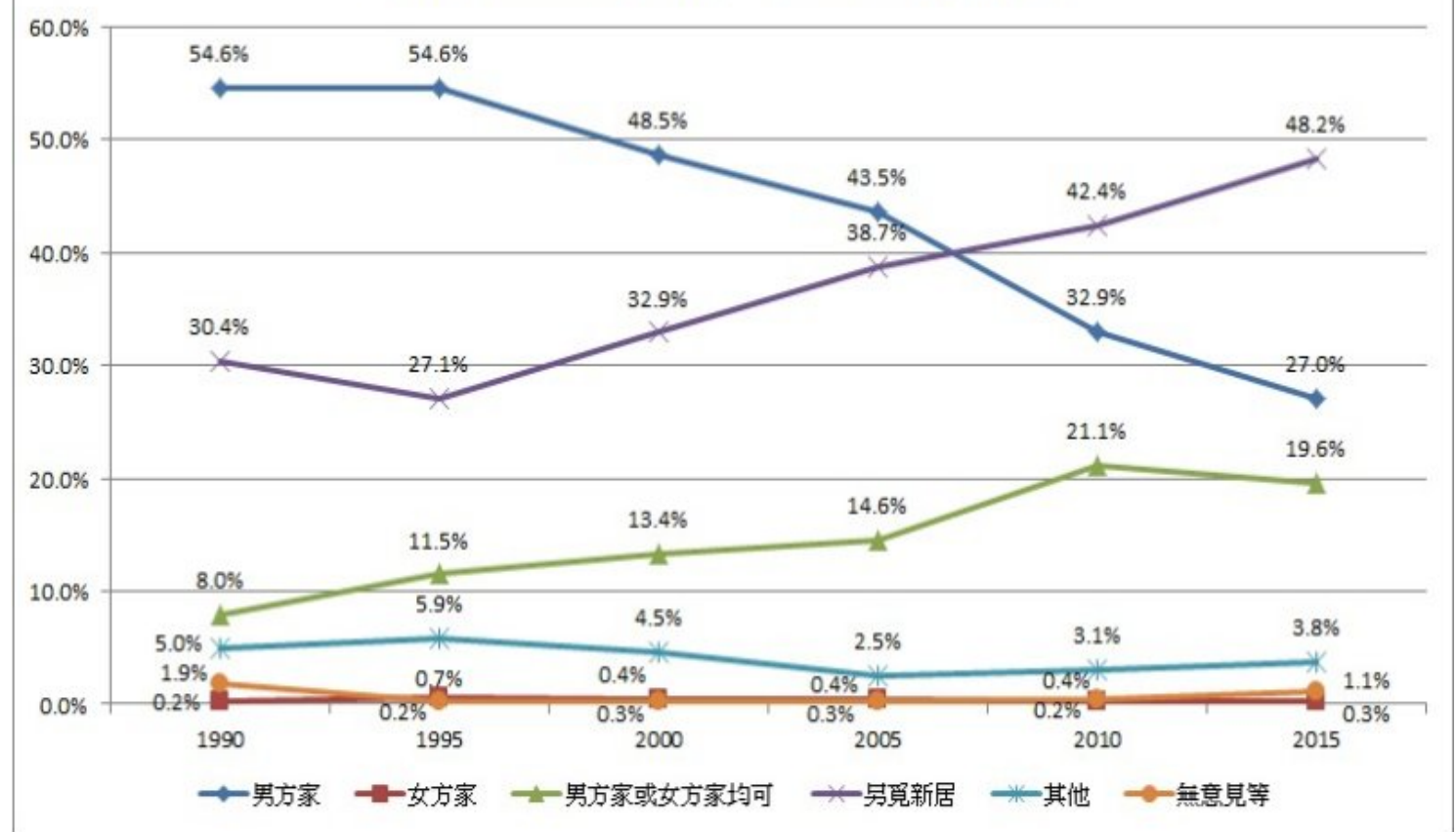
Comment | [The Lancet](#), Volume 381, ISSUE 9862, P185-187, January 19, 2013

If we are to judge national progress by conventional measures, Taiwan is a tremendous success... economic, political, social ... Yet, as the elegant analyses by Tiffany Fu and colleagues <sup>3</sup> in *The Lancet* show, the Taiwan miracle has come at the cost of a substantial increase in prevalence of common mental disorders among its people...

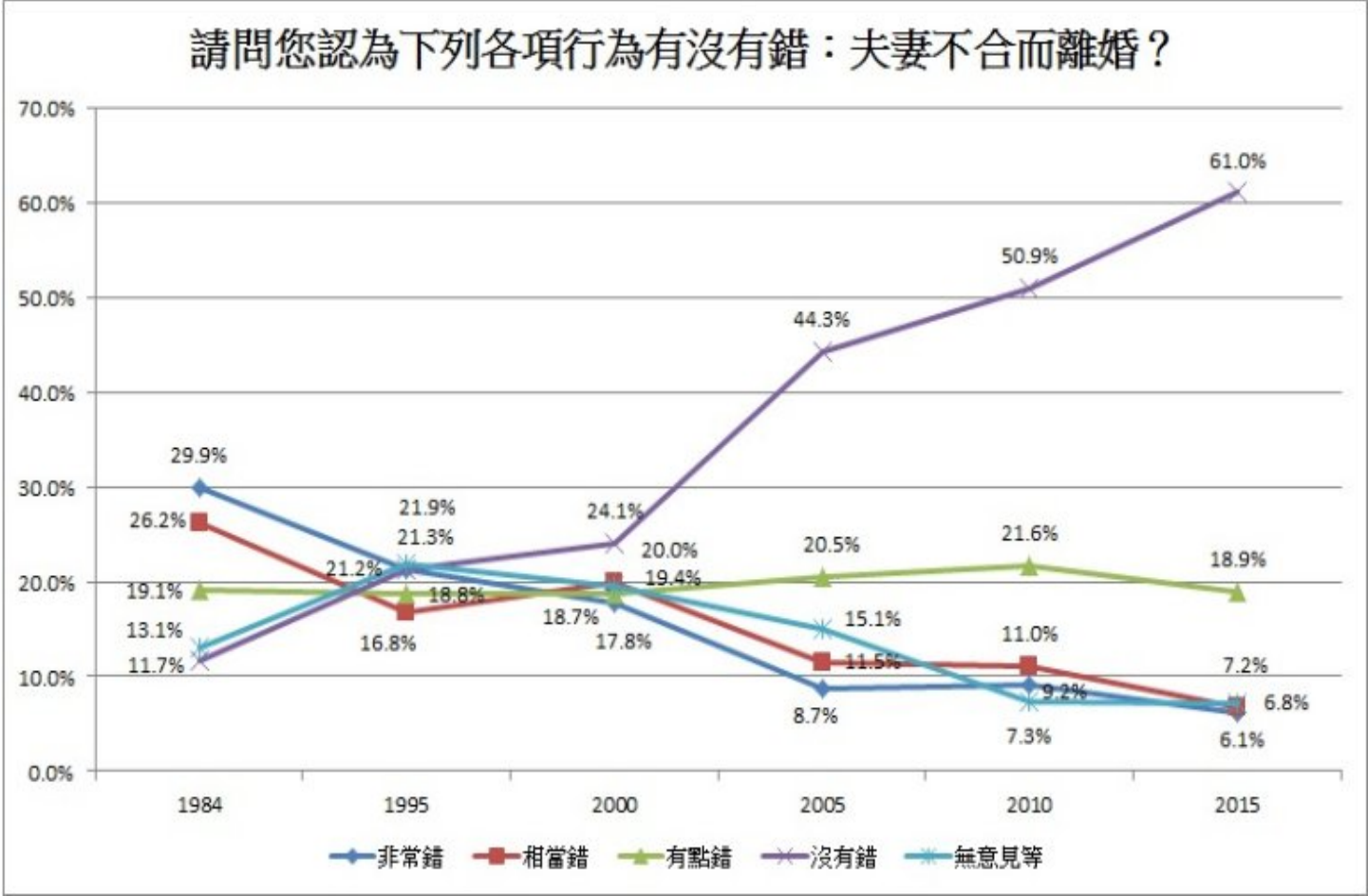


Although the Taiwanese health data in the study were only collected every 5 years, they provide [far better information than is available anywhere else in Asia](#).

### 請問您認為結婚後，應該住在那裡？



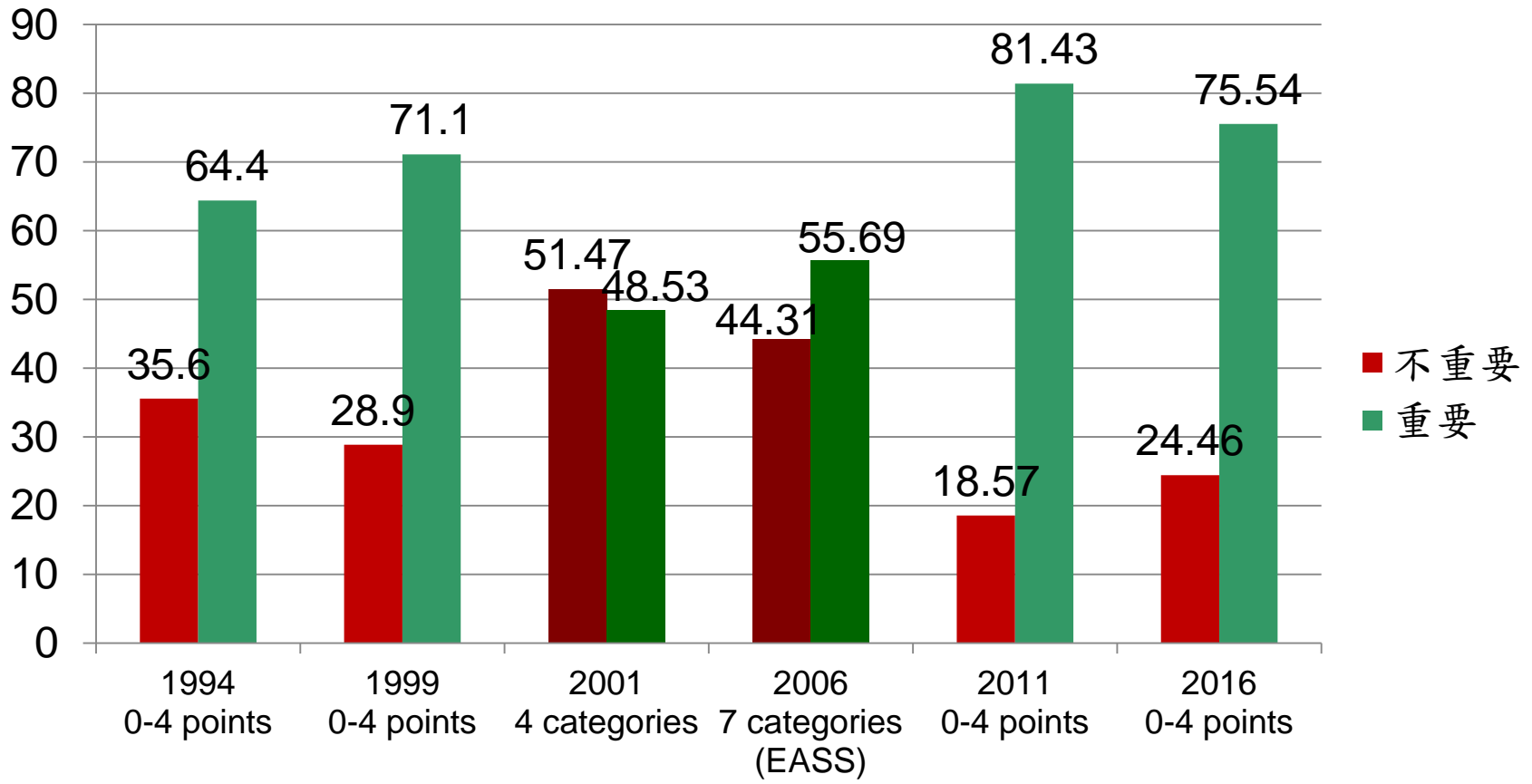
(資料來源：中研院社會所網頁首頁「台灣社會變遷全紀錄」)



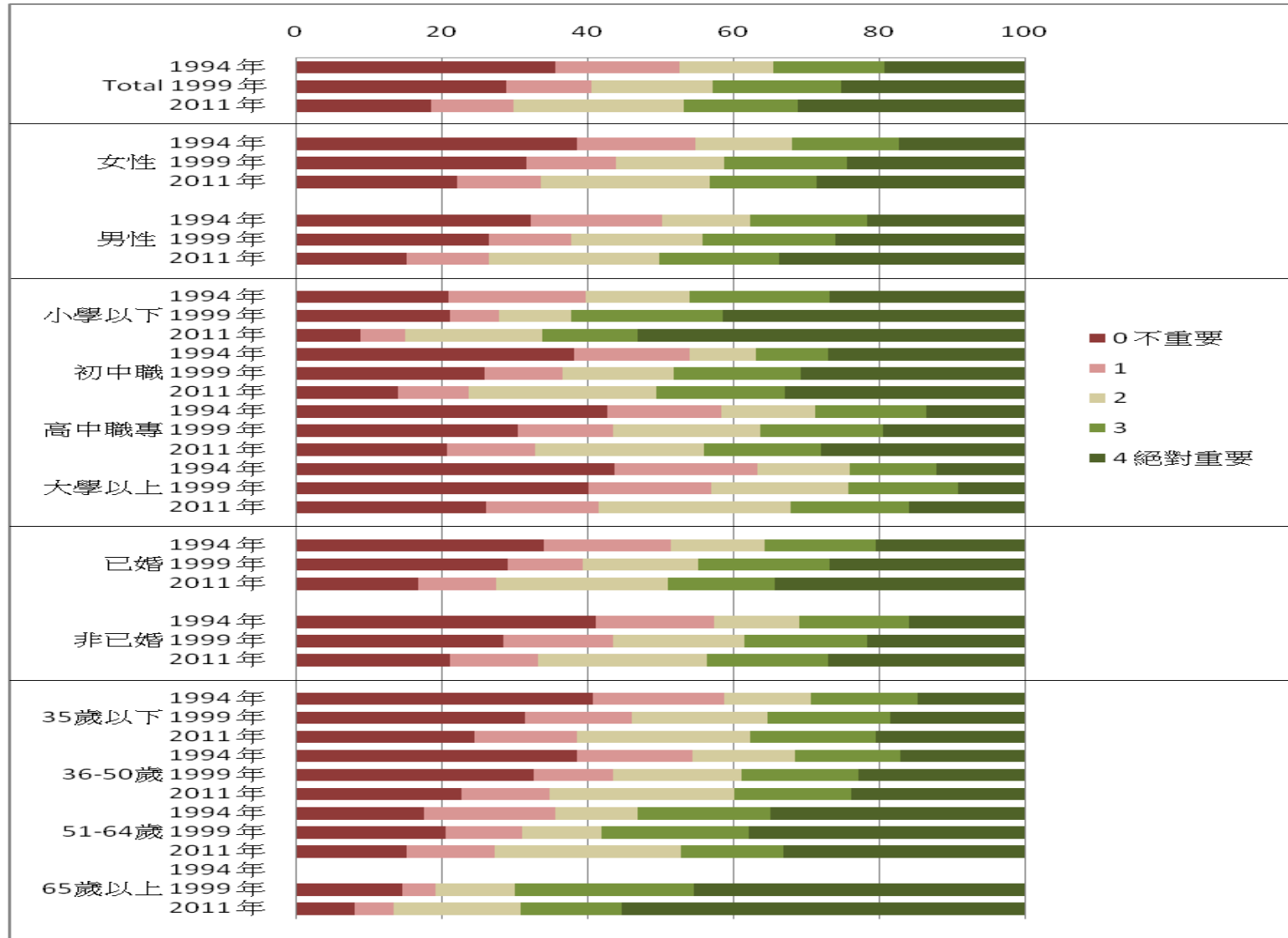
(資料來源：中研院社會所網頁首頁「台灣社會變遷全紀錄」)

## 以傳統家庭態度而言

「為了傳宗接代，至少要生一個兒子」

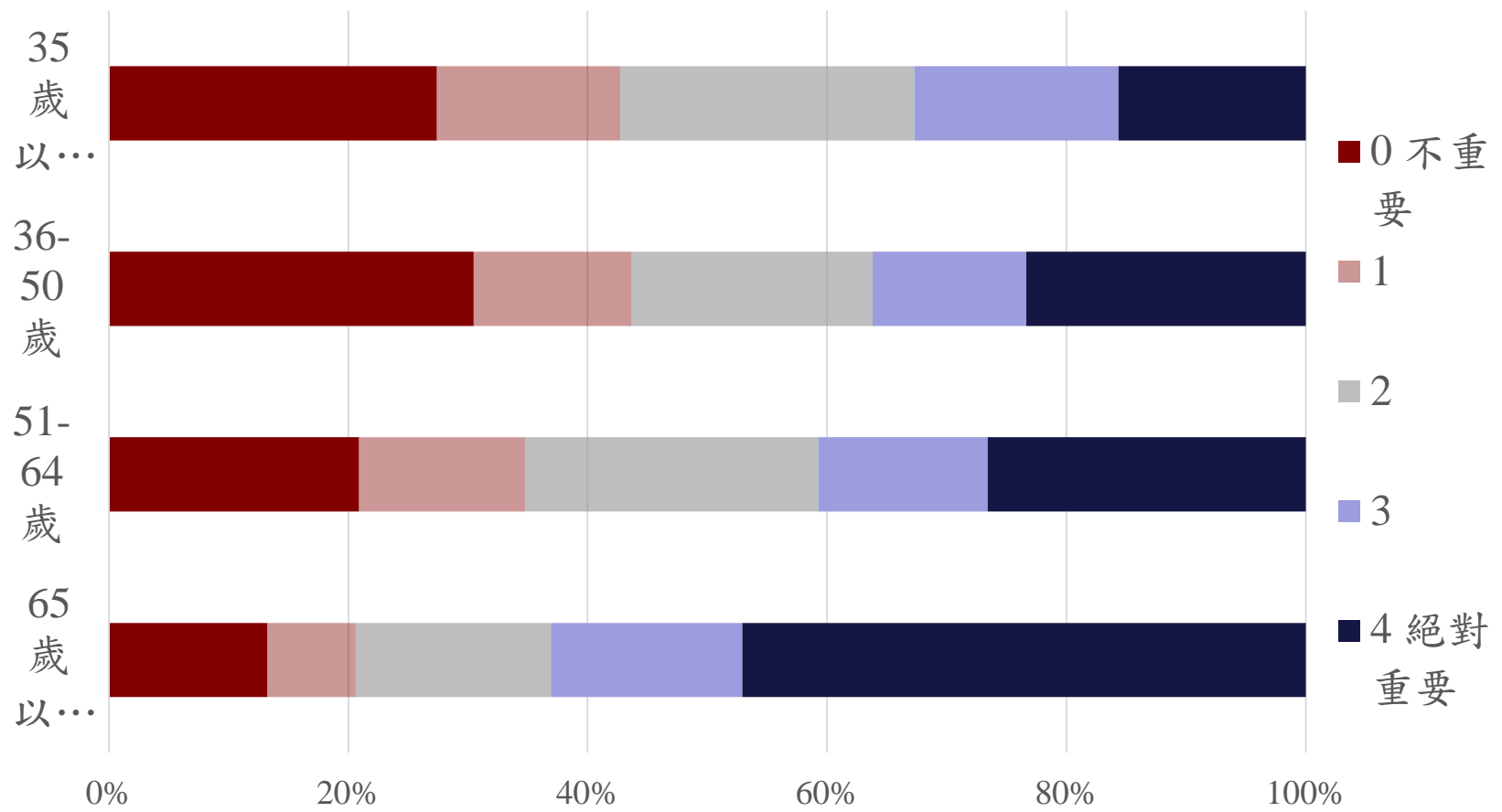


(資料來源：中研院社會所伊慶春特聘研究員)



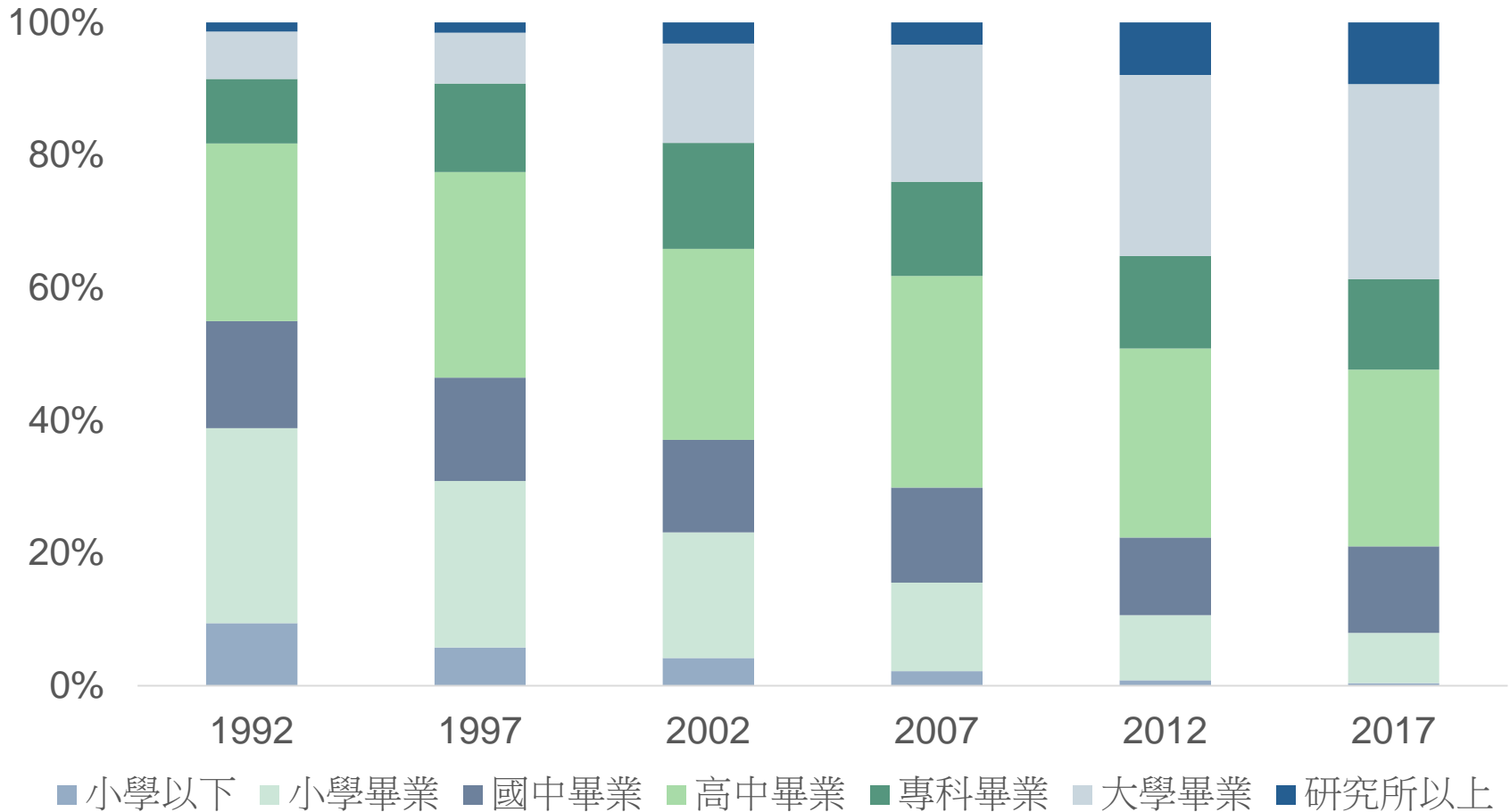
(資料來源：中研院社會所伊慶春特聘研究員)

## 為了傳宗接代，至少要生一個兒子(2016)



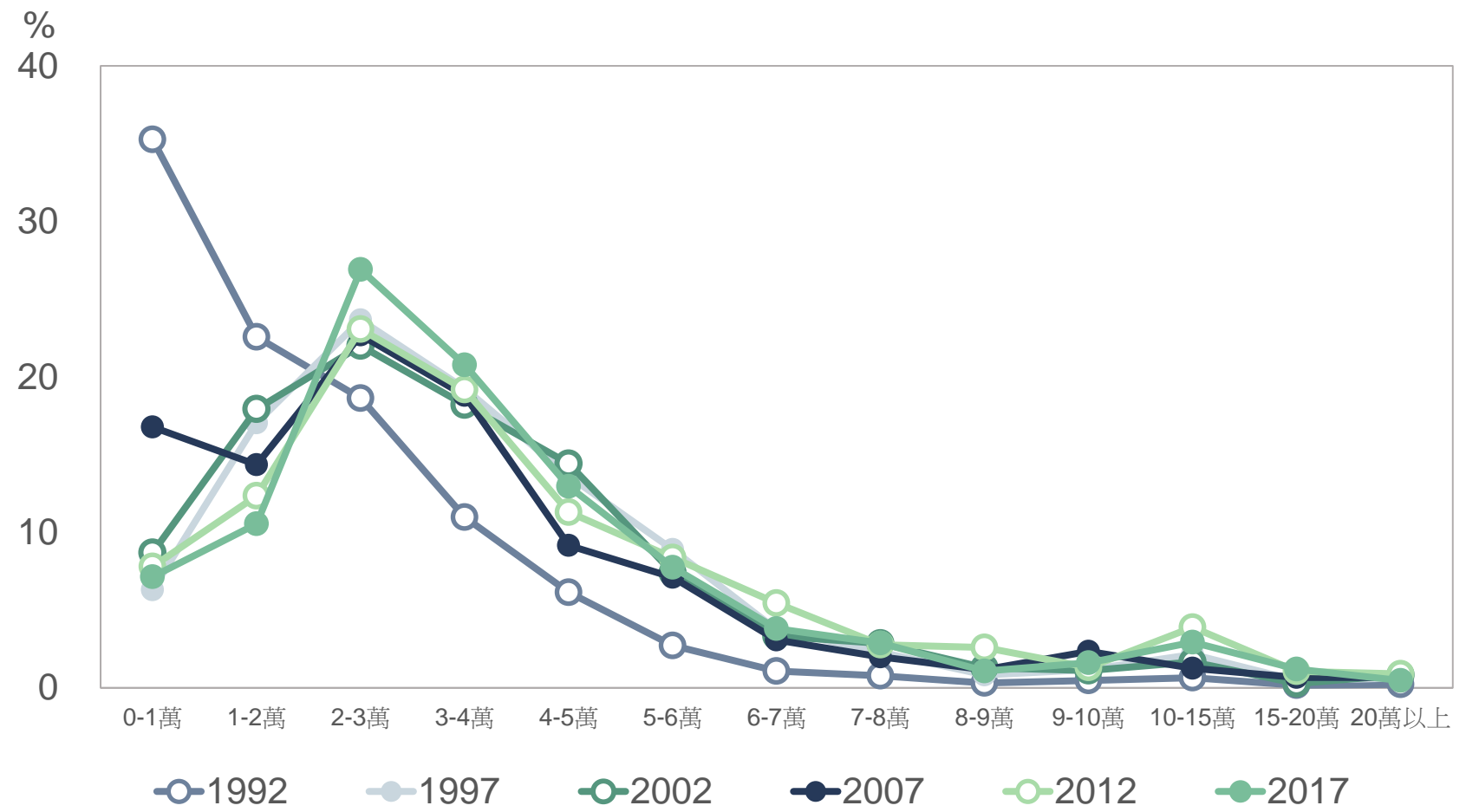
(資料來源：中研院社會所伊慶春特聘研究員)

# 個人教育程度 (20-64歲受訪者，下同)



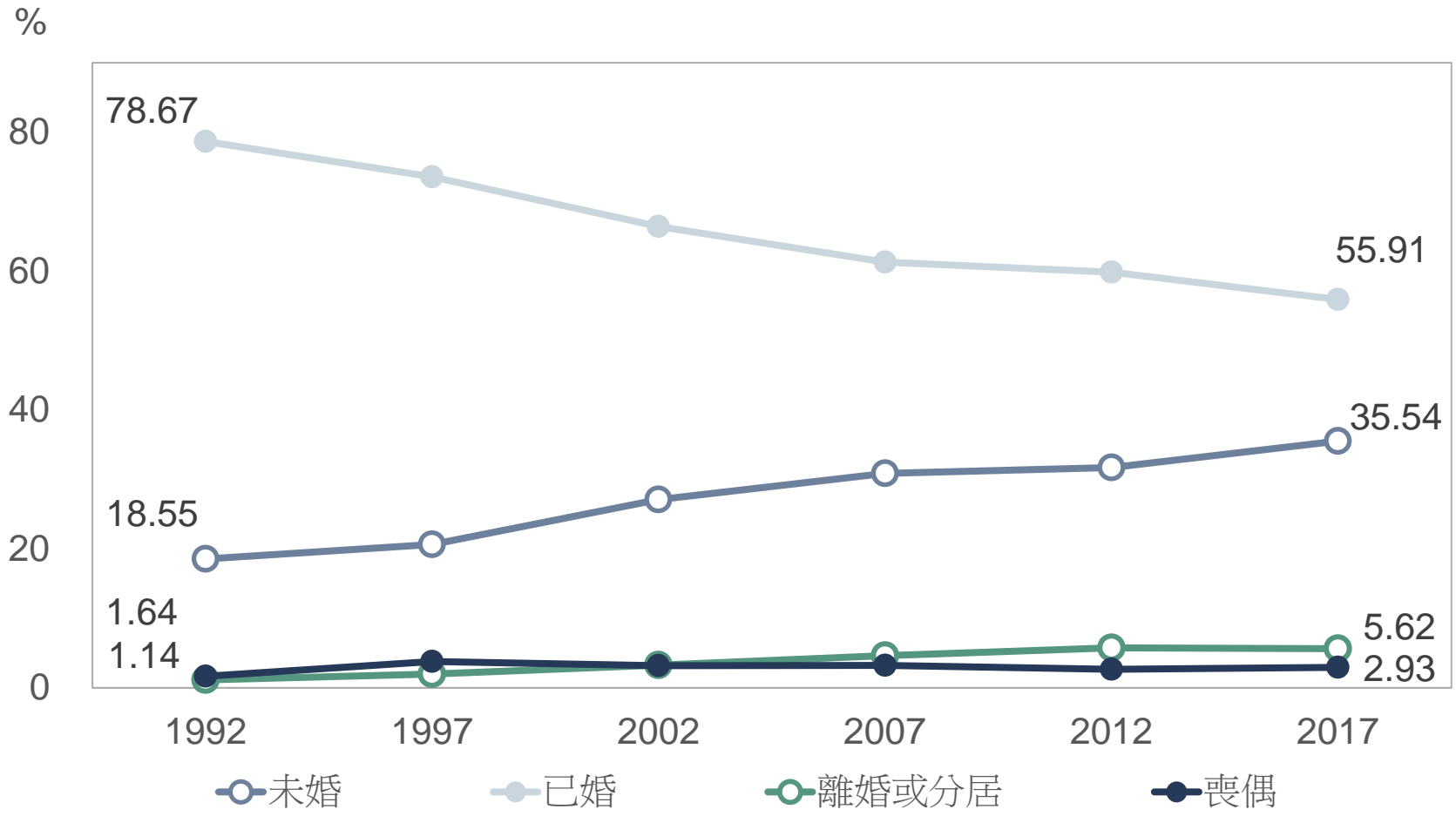
(資料來源：中研院社會所林宗弘副研究員)

# 個人月收入



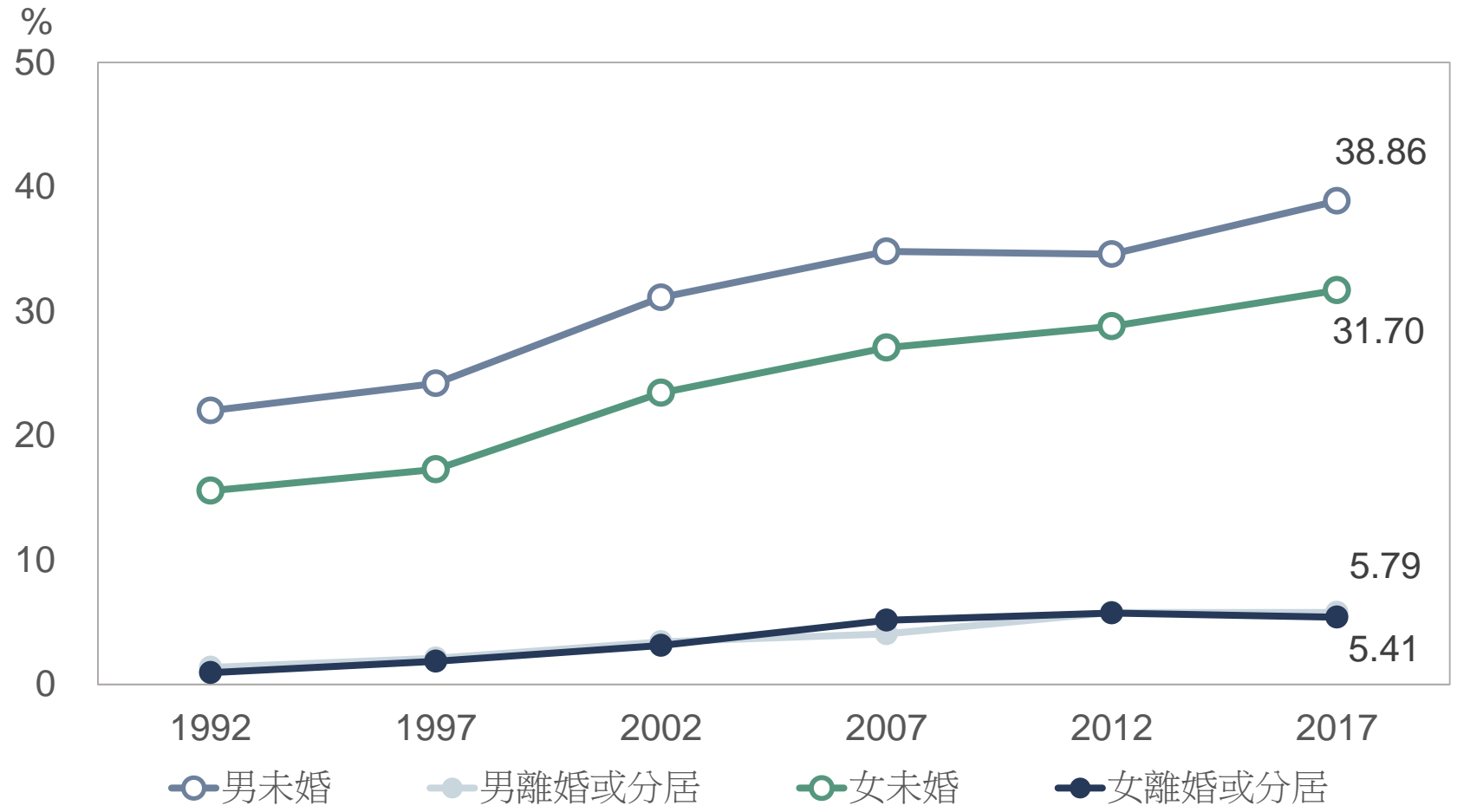
(資料來源：中研院社會所林宗弘副研究員)

# 婚姻狀況



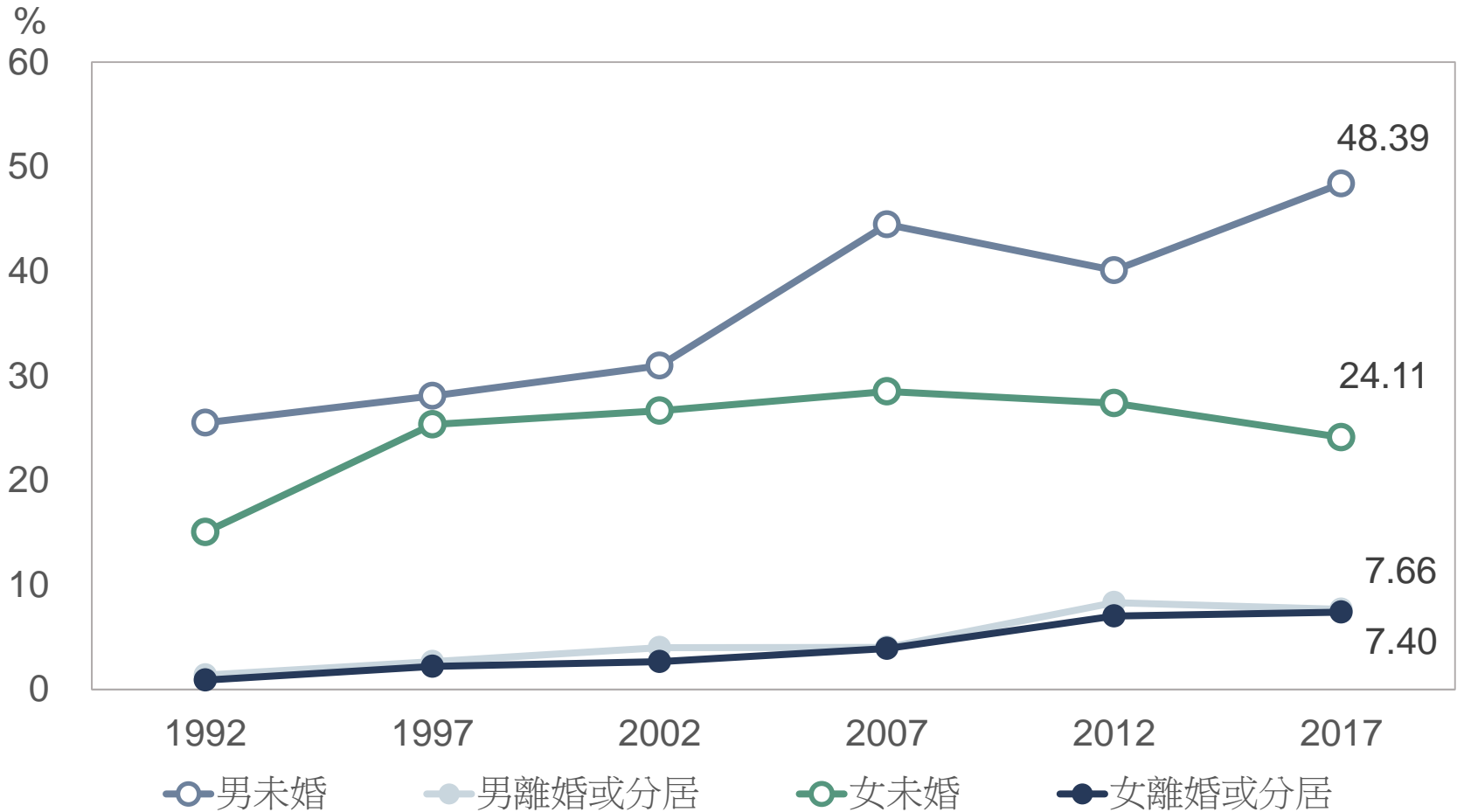
(資料來源：中研院社會所林宗弘副研究員)

# 性別婚姻狀況



(資料來源：中研院社會所林宗弘副研究員)

# 個人月收入三萬元以下婚姻狀況



(資料來源：中研院社會所林宗弘副研究員)



## 歷史縱深、國際視野、新興研究典範



1. 臺灣社會三十多年的變遷 (**臺灣1984- 社會史的縱深**研究素材)
2. 「**從世界看台灣**」(ISSP 2002-) 分析比較國際同步調查資料 (35-50國)
3. 抽樣方式：從「戶籍」到「地址」
4. 創新調查主題  
例：2019年「科技與風險組」台灣人民對AI的認知、態度、價值觀
5. **新興研究典範**  
數位時代的研究典範轉移與新舊結合(社會調查與大數據)