

最後的番業地——再現 20 世紀初期 臺灣中北部平埔族地權範圍[#]

李宗信*

一、前言

電影「海角七號」的劇情主要在描寫一位從臺北返回故鄉恆春，且臨時代班郵差的男主角阿嘉，為了順利投遞一件地址書寫為日治時代「恆春郡海角七番地」舊址的郵包而展開的一部愛情喜劇。儘管「恆春郡海角七番地」其實是虛構的地址，不過相同的問題其實也長期困擾著許多研究者，亦即對於日治時代戶口舊簿、寺廟臺帳、土地契約等檔案史料中，有關家戶、寺廟及土地等地址／地號等空間資訊，大多因為缺乏更有力的工具而無法精確地確認。

本人過去曾參與臺中縣平埔族史研究計畫，有機會蒐集當時臺中縣主要鄉鎮市戶政事務所典藏的日治時代戶口舊簿中，於種族欄登載為「熟」的平埔族家戶及個人資料。同時，也在國史館臺灣文獻館的數位典藏檢索資料庫中，意外發現在今日桃園、苗栗及臺中市北部，尚有大量且完整的日治初期地籍檔案——《土地申告書》(如圖一)。同樣的，當本人在蒐集、整理上述檔案的過程時，也曾經嘗試標示戶口資料中的家戶位址以及《土地申告書》中的土地座落，不過卻心有餘而力不足。後來，因為進入中央研究院 GIS 中心擔任助理，有機會學習了 GIS 的操作，便開始試著以 GIS 整合並空間化上述檔案及圖資。這個過程其實花費了相當的時間和心力，從地籍圖的校正、數化到座標值的轉換和資料庫的建置等，都必須事必躬親，才能在古地圖或 Google Earth 等上重現該家戶或土地位址，進而比對日治相關資料，以鳥瞰式的視角，圖像化的方式呈現土地的變遷與人群的遷徙等空間關係，據此展開微觀與宏觀等不同空間尺度的研究。以 GIS 的術語來說，這個方法稱為 geocoding (或譯為「地理編碼」)，其原理是將文本資訊進行空間化處理與視覺化的表現，使得原本具抽象化的文

* 本文彩色版可至科技部人文司《人文與社會科學簡訊》各卷期文章網頁下載 PDF 檔案進行瀏覽。

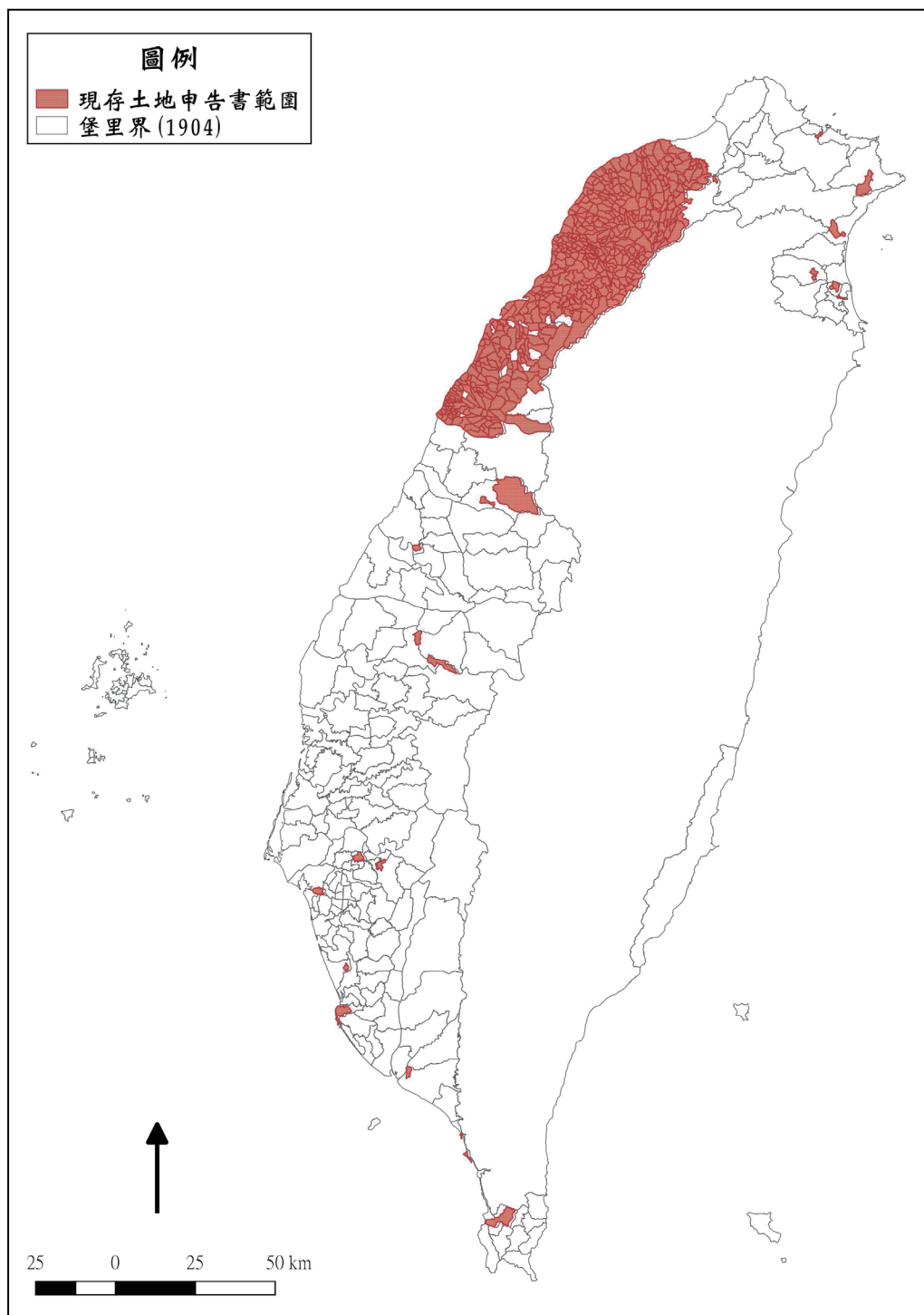
* 國立彰化師範大學歷史學研究所副教授兼所長

字描述，透過資料庫的建立，轉換成地理座標的過程，始得以藉由 GIS 的相關計算功能，展開進一步的空間分析。這個方法使得過去在歷史學領域較被忽視或不易掌握的座標位置、距離、面積、周長等空間因素，也足以被歷史學者所分析、討論。就本人近年所主持的一系列專題研究計畫，其方法就是藉由 GIS 整合日治時代地籍圖、《土地申告書》、「戶口舊簿」以及「抄錄契字」等戶口與地籍圖資檔案，試圖重現臺灣中北部平埔族於二十世紀初期，其大租權於 1905 年遭殖民政府收買、消滅之前的留存狀態，進而據此往前比對清代的土地契約及日治初期的「抄錄契字」，探究其地權存留或消失的內、外在因素為何。另一方面，當平埔族在大租權遭收買後，雖然獲得了一筆補償金，但是留在原鄉已無番租、口糧可收的情況下，平埔族人到底何去何從？本研究則希望對照日治時代的戶口舊簿，以分析大租權收買政策對平埔族各社的影響為何，以及各社在日治時代的人群動向等問題。

限於篇幅，本人僅將於下文介紹「平埔族社址及其傳統地權範圍的歷史地理分析——以『土地申告書』為主的觀察」的計畫成果中，從蒐集超過 18 萬張的「土地申告書」圖檔所整理而成，至少 3 萬 6 千筆帶有番租、口糧的土地，並透過 GIS 繪製成一系列座落於今桃園、新竹、苗栗及臺中北部，平埔族各社於日治初期的番租、口糧等地權的遺留情形，可以說是平埔族大租權遭到收買前的最後地權分布圖像。

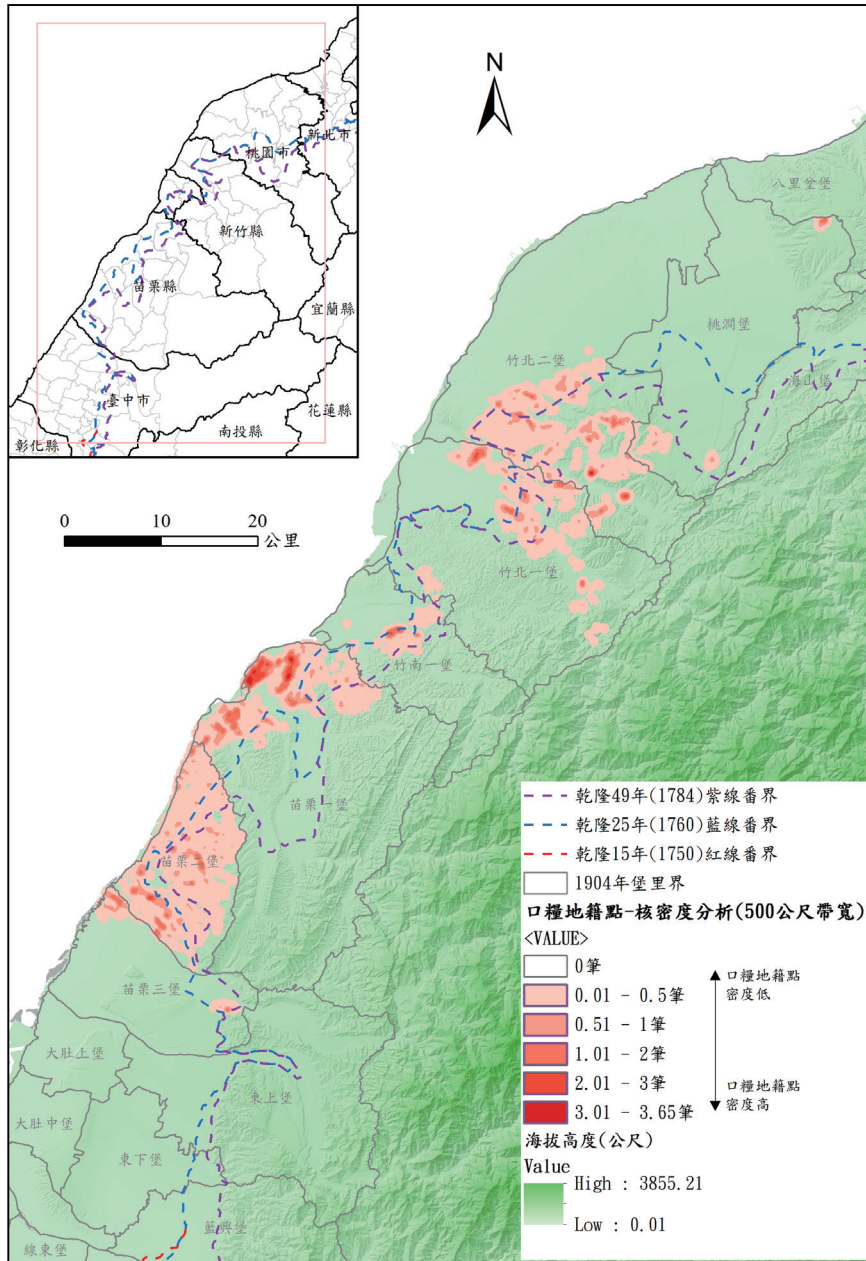
二、平埔族各社最後的番業地

就現有關於平埔族租業的存在狀態及其空間分布（特別是乾隆中葉所劃定的番界以西）的研究而言，主要在探討清廷統治臺灣族群的政治策略為何，以及平埔族在面臨漢人優勢社會與貨幣經濟體制下，如何保有其租業（權）的問題。就前者而言，早期的研究主要從政策面與經濟面來切入，並發展出「理性國家說（如邵式柏的研究）」與後來的「國家剝削論（如施添福的研究）」兩種幾近抵觸的論述。有別於邵式柏參照 Arthur Wolf 所蒐集的 19 世紀末臺北三峽、樹林一帶的地籍資料而提出的「理性國家說」理論架構及施添福奠基於竹塹地區的研究案例所發展出來的「國家剝削論」，柯志明則試圖提出「族群政治說」的替代性理論。近年來，則陸續有部分的個案研究，發現在日治初期殖民政府收買大租之前，仍有一些平埔族社群的戶口以及足以維持其番社組織與社務運作的番租及口糧，依然大量地分布於清代番界（乾隆中葉所劃定）以西的「鄰近地帶」，不過由於缺乏較為明確的統計數額，也無法展開更進一步的討論。本研究試圖在現



圖一：現存《土地申告書》分布範圍

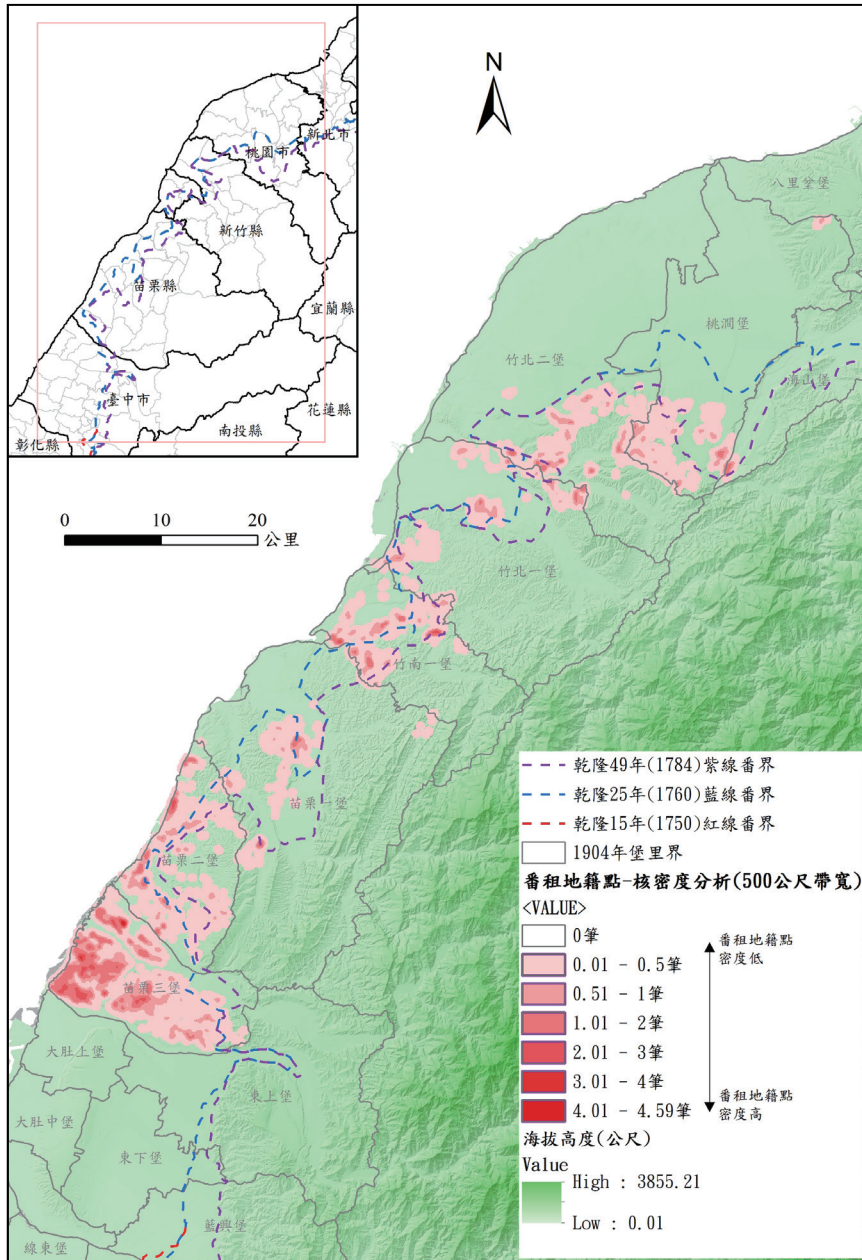
有研究成果的基礎上，藉由地理資訊系統（GIS）整合日治初期的地籍檔案，完整且精確地呈現了清末以來北部熟番的口糧、番租數額及其分布。（圖二）



圖二：現存《土地申告書》所載公、私口糧分布之核密度分析（1901）

說明：番界（藍線、紅線）圖層乃數化自《番頭家》所附「臺灣番界圖」而得，至於紫線圖層，則是根據《紫線番界：臺灣田園分別墾禁圖說解讀》一書所附圖層數化得。

本研究初步發現，現存《土地申告書》中所登載有關平埔族各社地公、私口糧，分布於界外的額度共計 2832.6988 石，約占總額 5731.0455 石的 49.43%，也就是大約有將近一半的口糧額度分布於乾隆 25 年（1760）的番界之外。（圖二）



圖三：現存土地申告書所載公、私番租分布之核密度分析（1901）

說明：番界（藍線、紅線）圖層乃數化自《番頭家》所附「臺灣番界圖」而得，至於紫線圖層，則是根據《紫線番界：臺灣田園分別墾禁圖說解讀》一書所附圖層數化得。

2. 大甲東社

大甲東社的番租、口糧點主要分布於頂大安庄、三十甲庄、下大安庄、松仔腳庄、東勢尾庄、後厝仔庄、六塊厝庄、內水尾庄、磁磙庄、六份庄、馬鳴埔庄、鐵砧山腳庄、番仔庄等地。(圖五)

3. 房裡社

房裡社的番租口糧點均落在南和庄、土城庄、五里牌庄、瓦瑤庄等地區，而較特殊的地方是，房裡社的公番租亦分布於竹北二堡的崩坡庄、水流東庄、大平山下庄、秀才窩庄、楊梅壠庄、荖坑庄、二重溪庄，應屬該社獲得官方配置的屯地。(圖六)

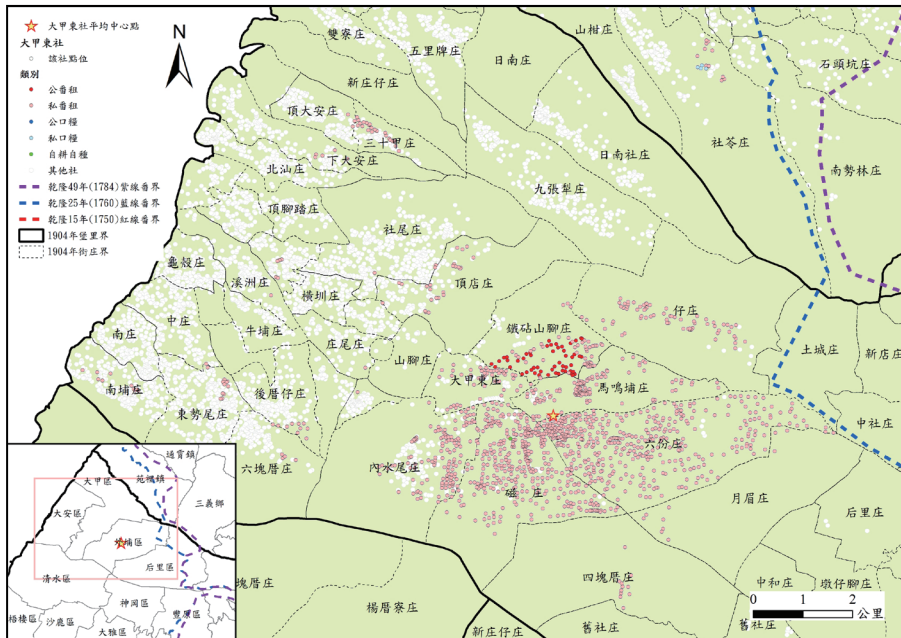
(二)後壠社群

1. 新港社

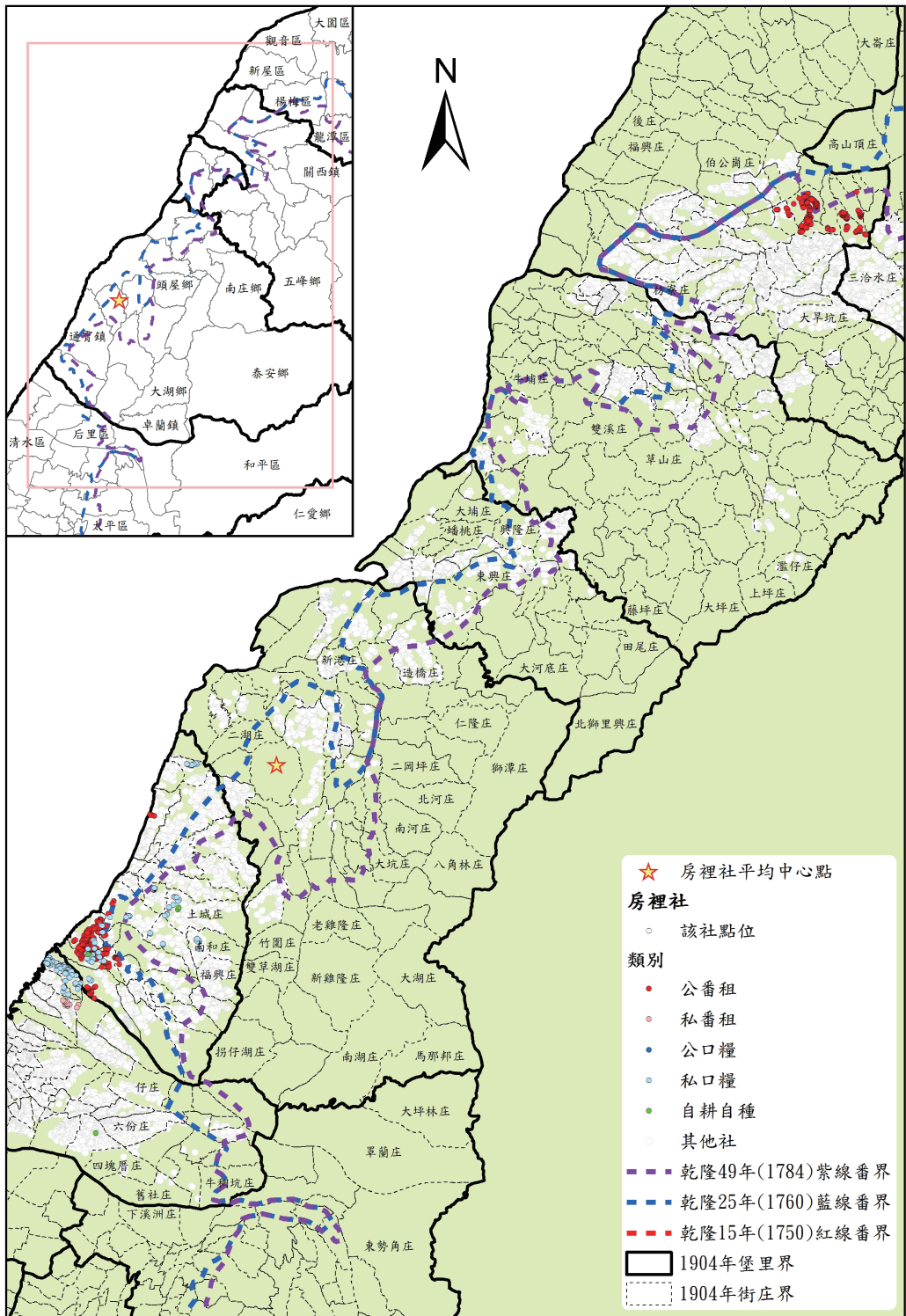
新港社的番租、口糧主要座落於今苗栗縣後龍鎮、頭屋鄉、公館鄉、通霄鎮一帶，而公番租則明顯集中於南勢坑庄北方與西山庄。(圖七)

(三)南崁四社：南崁社

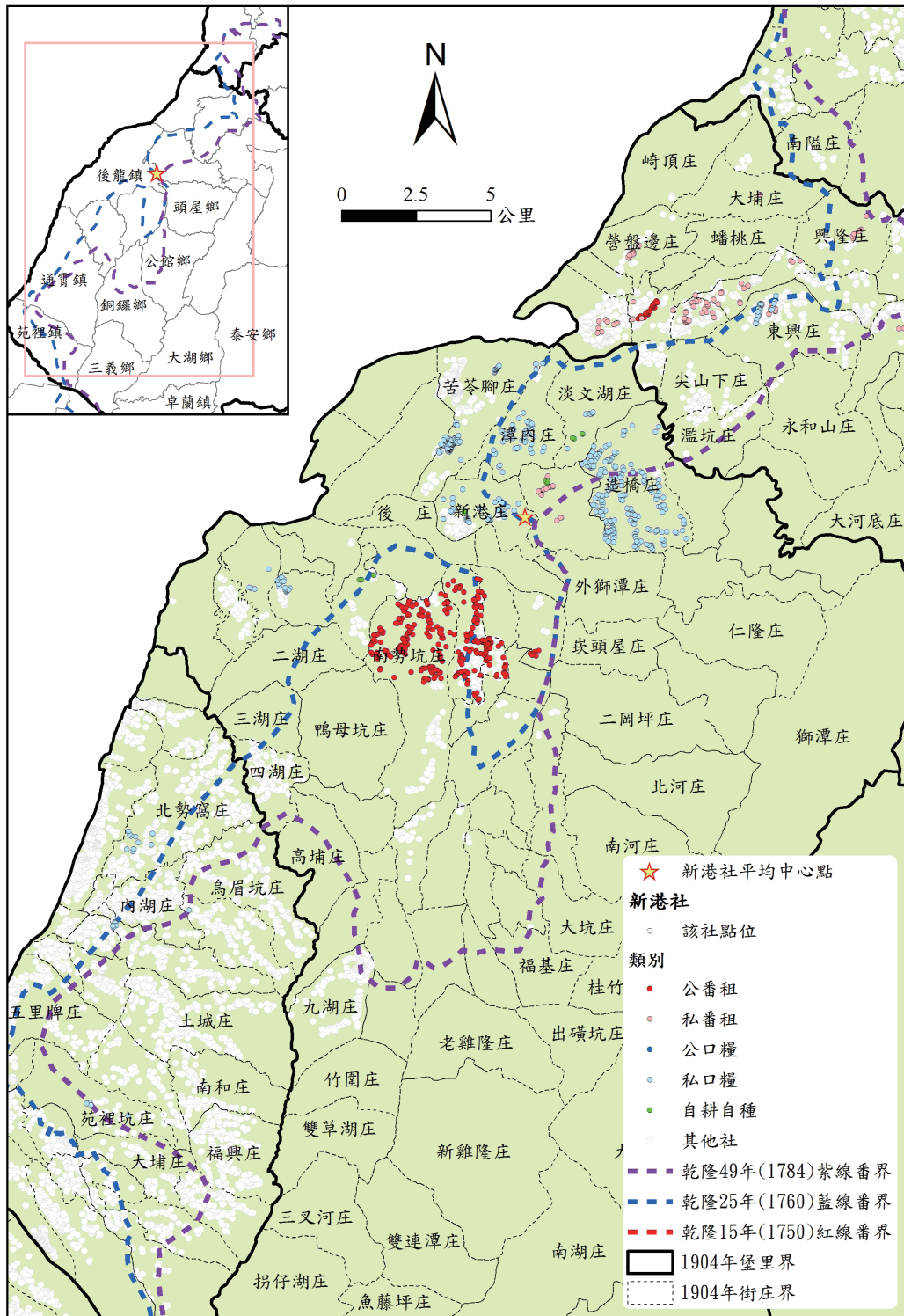
南崁社於 1901 年的僅存番租及口糧，主要分布於坪頂苦苓林庄。(圖八)



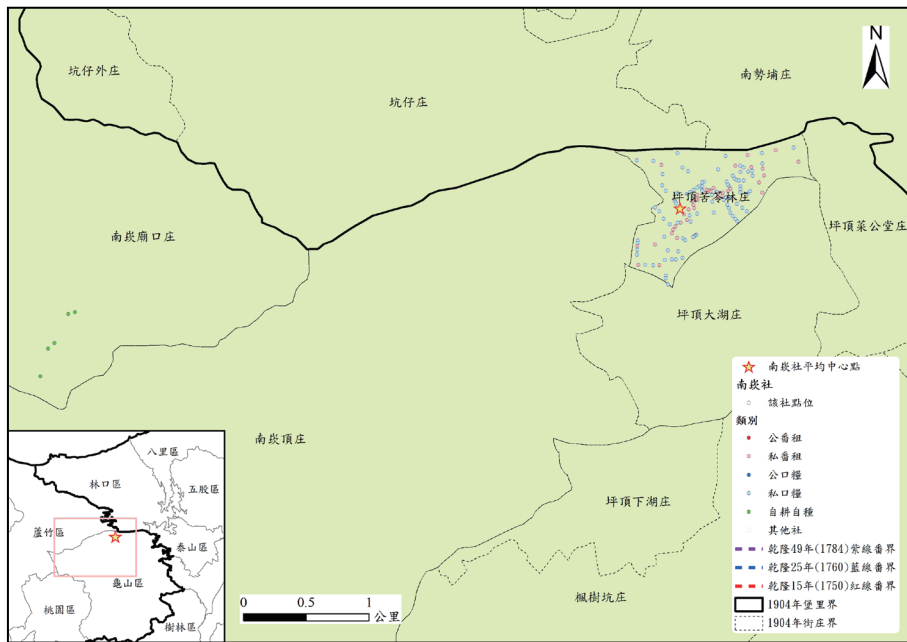
圖五：大甲東社社域分布圖(1904年)



圖六：房裡社社域分布圖（1901年）



圖七：新港社社域分布圖（1904年）



圖八：南崁社社域分布圖（1904 年）

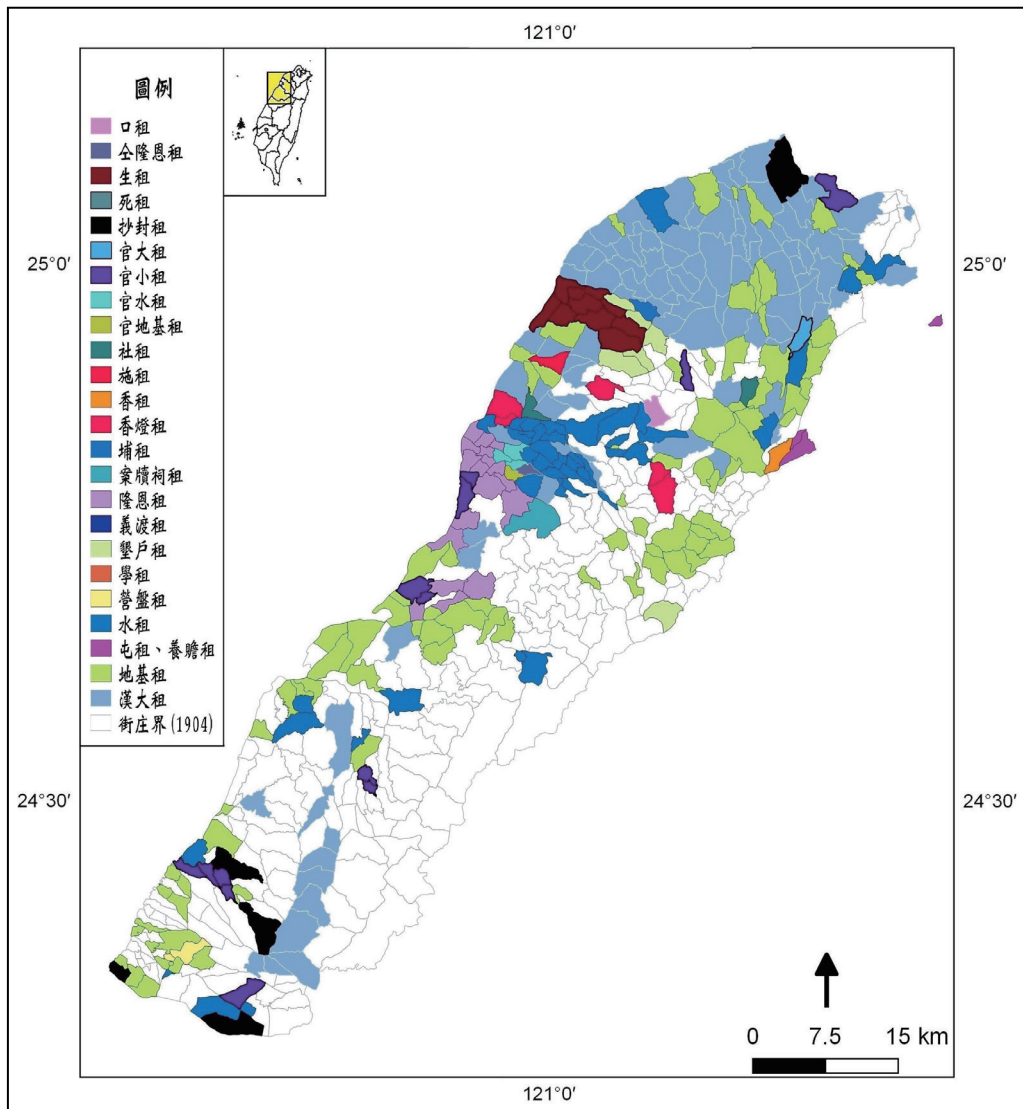
（四）竹塹社群

竹塹社的番租、口糧點落於竹北一堡新社庄、番仔陂庄、田寮坑庄、橫山庄、頭份林庄、二重埔庄、三重埔庄、水坑庄、南河庄、樹杞林街與竹北二堡新埔街、四座屋庄、樟樹林庄、大旱坑庄、田新庄、鹿鳴庄、太平窩庄、枋寮庄、坪頂埔庄等庄。（圖九）

三、結語

十九世紀時，歷史學家曾激烈地爭論著，到底歷史是科學還是藝術？其實，這個問題就如同偉大的建築本身所蘊藏的藝術性與建造過程必須遵照的科學方法一樣，偉大的史學著作其實也是兩者兼具的。易言之，如何透過科學的方法，以達到藝術的境界，已在十九世紀時獲得了充分的討論。到了二十世紀，由於電子計算機的問世，史學領域因而出現了新歷史學派的分支，主張可以藉由電子計算機，以量化（quantification）的方法，分析大量的資料，同時統計出可觀的數字，藉以透視傳統研究方法所不及見者。¹ 進入二十一世紀以後，

¹ 杜維運（2006）。《史學方法論》，北京：北京大學出版社，頁 330-338。



圖十：現存《土地申告書》中不同租業別空間分布

未來若能進一步空間化《土地申告書》中其他地籍資訊，如各式各類的租業項目（圖十），同時擴充、整合現有「日治時期戶口調查資料庫」、「臺大數位圖書館（THDL）」及「臺灣百年歷史地圖系統」等歷史性資料庫，除可彌補現有資料庫在內容與空間化的不足外，也可持續擴充、整合其他同樣具空間性的資料庫。可預期未來不同學科的研究者，將能藉此一整合性資料庫，有效地運用 GIS 與空間資訊分析方法與技術，發展出有別於傳統史學方法難以達到的研究分析取徑。