

後疫情社會研究議題初探

戴伯芬*

2020年以來，新冠疫情席捲全球，國家監控、邊境管制、疫苗分配，形成新的全球政治議題，邊境封鎖、居家隔離等社群通訊軟體帶來新形式的溝通模式，加速社會中電子商務、線上教育、遠距醫療及線上溝通的發展。線上科技為人們帶來居住、交通、工作、家庭、教育、娛樂、運動等生活方式的改變，也形成新的社會科學研究議題。疫情降低了經濟成長與人口流動，在疫情趨緩之後，這些改變如何持續影響人們的社會生活？是否會加劇社會不平等？都市生活方式能否轉向永續發展？臺灣新冠疫情雖然相對和緩，在全球化年代亦難自外於國際疫情的影響。本文引介國際學術界因應疫情變化而浮現的相關研究主題，配合臺灣經驗進行討論，作為臺灣社會科學界研究者參考。

一、親密關係與家庭的影響

在疫情的封閉下，在家中工作使人們的親密關係受到考驗，與伴侶相處時間增加，有助於彼此瞭解，提升幸福感；但也可能凸顯伴侶間缺乏理解與溝通，製造更多家庭風暴。來自美國、中國、巴西、澳大利亞、歐洲的研究顯示，各國的隔離與居家令，使親密伴侶、婦女和兒童的暴力行為增加，形成所謂「親密恐怖主義」(intimate terrorism)，聯合國祕書長安東尼奧·古特雷斯 (António Guterres) 呼籲各國優先支持家庭暴力患者，並建立緊急預警系統 (Usher, 2020)。

從臺灣社會的家暴數量來看，2020年較2019年全年增加了4,055件，成長率達6.3%，在疫情較嚴重的雙北市更提升了13.6%，為全臺的兩倍之多。¹由於臺灣封閉隔離時間不長，對於家庭的影響仍有待檢視，家暴的增加也可能與收入減少、失業等家戶經濟有關，需要再進一步追蹤調查分析。

* 輔仁大學社會學系暨研究所教授

¹ 2019年的家暴通報數量在臺北市有18,074件，新北市有25,720件，合計43,794件；2020年臺北市有19,599件，新北市則有30,164件，合計49,763件。參見衛福部衛生福利統計專區，3.1.1 家庭暴力事件通報案件統計，取自 <https://dep.mohw.gov.tw/dos/cp-2981-14053-113.html>。

二、工作形態的變化

疫情對於勞工造成巨大的影響，國際勞工組織（ILO）估計全球勞工少掉 1.44 億個工作、8.8% 的工時、8.3% 的收入。² 疫情帶來勞工失業、低度就業，非正式化勞工增加、中小企業與勞工收入減少，以及職業健康、安全與職場基本權益的喪失、中斷的供應鏈，因為勞動市場變化更加劇貧窮與性別、族群、階級的社經地位不平等。

在疫情流行下，遠距上班大大改變了世界的工作樣貌。視訊會議成為許多專業工作的常態，不僅賦予工作靈活性，減少勞工通勤成本，避免辦公室監控，同時也有助於企業降低辦公空間租用與設備耗材的成本。依據通訊平臺 Slack 調查 3,000 名知識工作者的研究發現，72% 的人希望未來工作採取混合遠程辦公模式。³ 機器人、自動化和人工智能領域的快速新興技術，傳統工作組織過渡到混合勞動力模型，成為「虛擬優先」(virtual first) 的企業，在解除封鎖之後遠距工作可能成為主流的工作模式。

不過，遠距工作僅集中於特定專業，對於非遠距工作者，如底層藍領階級可能受到工廠或工地停工的衝擊，而疫情首當其衝的觀光、旅遊、餐飲業的低階白領階級，更直接受到產業經濟萎縮的重擊，包含無薪假、減薪及失業危機。臺灣 2021 年 9 月失業人數 385,143 人，為近年來最高，遠高於 2020 年的月均數 358,411 人。從業種來看，以服務業最多，在 2021 年 6 月達 355,908 人，之後失業人數雖然下降，但仍處於高點，超過之前各月人數（參見圖一）。進一步檢視服務業的細目，在 2021 年 5 月三級警戒之後，受到影響最劇的有住宿與餐飲業，達 88,991 人，其次是文教娛樂業，有 74,257 人，運輸倉儲業也達 37,698 人（參見圖二），而在疫情緩解之後，只有文教娛樂業失業人數仍維持於高點，顯示文化產業受到疫情衝擊最大，短時間仍未恢復。

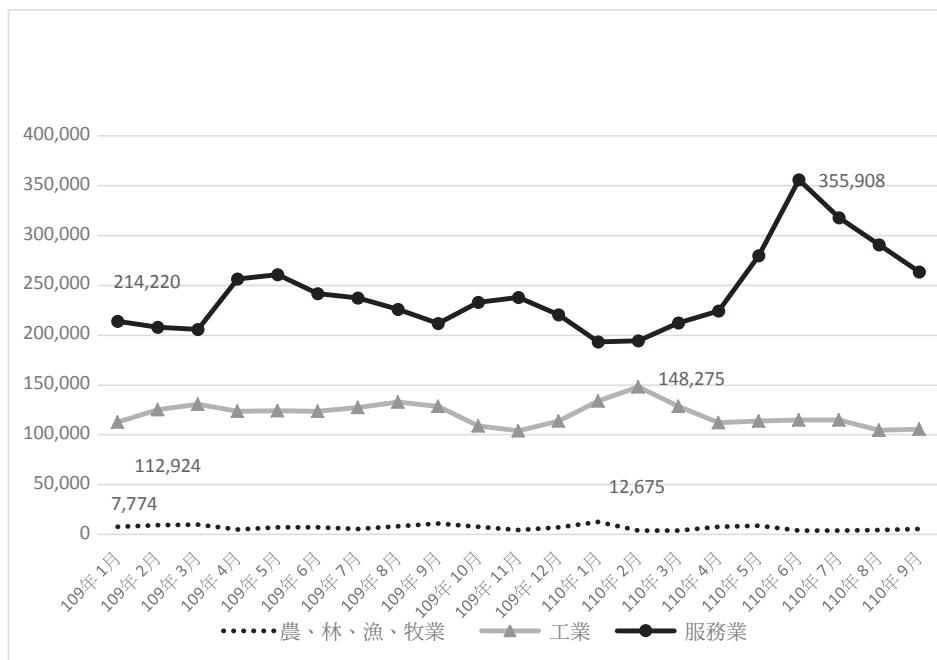
在女性員工不成比例集中的底層服務業，受到疫情衝擊更大，再加上在家工作的責任加重，是否會讓性別平等倒退是未來研究的焦點。國外相關研究早已發現，遠距工作的好處在提高工作自主性，提升工作滿意度、工作表現，亦有助於母親平衡工作和家庭責任，但可能有損同儕關係（Gajendran and Harrison, 2007）。加拿大在疫情期間的一項調查研究支持在家工作可能使父親參與家務，

² ILO. (Oct. 2021). The COVID-19 pandemic's impact on the world of work. Retrieved from <https://www.ilo.org/infostories/en-GB/Campaigns/covid19/globalcall#intro>

³ Slack. (Oct. 7, 2020). Moving beyond remote: Workplace transformation in the wake of Covid-19. Retrieved from <https://slack.com/intl/zh-tw/blog/collaboration/workplace-transformation-in-the-wake-of-covid-19>

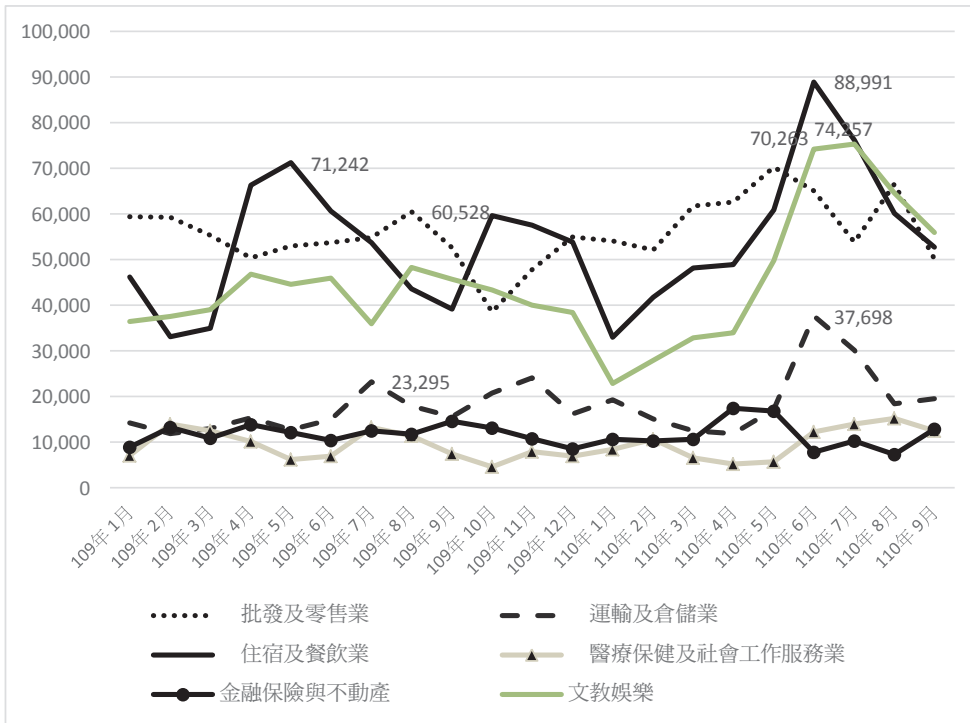
夫妻的家務分工更加平等 (Intensions, 2000)，至於臺灣女性的工作與家庭分工的變化仍有待進一步研究。

另一方面，在自動化、外包和人工智能三重威脅下，增加了就業的不穩定性。疫情危機帶來零工經濟的勃興，也凸顯了勞工的脆弱性，平臺經濟未能保障員工的健康、安全和財務，甚至引入了彈性計薪誘因與數位管理機制，讓員工甘願勞動。勞動部於 2020 年 5 月訂定「食品外送作業安全衛生指引」，認定外送平臺業者和外送員是「雇傭關係」，要求業者擬定「食品外送作業危害防止計畫」，並要求替外送員投保勞保、提繳勞退，同時允許勞工籌組工會。⁴ 然而，因應勞動部的規範，平臺業者修改勞動契約，轉向「承攬關係」，不再限制員工必須穿公司制服，允許他們在多家平臺接單，以規避雇主責任。由於勞動法薄弱、政府保護和監管能力低，疫情下的高失業率迫使青年接受高風險的工作條件，集體行動和談判的機會有限，收入保障與社會保護不足。



圖一：三級產業失業人數變化

⁴ 參見勞動部「食品平臺外送員勞動權益保障專區」，取自 <https://www.mol.gov.tw/topic/42040/>。



圖二：服務業別失業人數

三、教育與學習

在新冠疫情爆發之後，全世界有 192 個政府關閉學校，以阻止病毒的傳播。過去面對面的學習方式面臨挑戰，被視為學生失去學習動機與自主性的主因，國際相關研究聚焦於家庭與學校、師生關係，以及家庭與學生之間關係的重構，有些研究關注一般性的心理因素，如焦慮、壓力與福祉，而有些著重家庭對於低社經地位、身心障礙，以及少數族裔學生的學習，新的學習科技平臺同時帶來問題與解方，在家學習的成果仍有待檢視 (Carrión-Martínez et al., 2021)。

臺灣自 2021 年 5 月 19 日起至 5 月 28 日，全國各級學校及公私立幼兒園停止到校上課，兒童課後照顧服務中心、補習班等各類教育機構亦同時配合停課，所有學生改為在家學習，家長得比照相關規定申請防疫照顧假。臺灣貧窮家庭與位於偏鄉家庭的孩童學習面臨類似的挑戰：線上學習資源及家長能否陪伴是關鍵變數，教師遠距教學與學生自主學習能力也是影響因素，但教育的城鄉落差問題仍需關注。

高等教育轉為線上的學習成效仍待觀察，不過線上學習資源的增加，是否會促使大學生逃離校園，轉向非體制化的學習？隨著大學教育成本不斷膨脹，高等教育投資回報是否值得，引發對於人力資本論的質疑（戴伯芬，2021）。大學文憑之外其他學習途徑也獲得關注，尤其是在日新月異的資訊專業，科技巨擘建立的技術速成課程成為新學習路徑，也成為傳輸新技能和實作的引擎。Udacity 在 Facebook、谷歌、AT&T 和 Salesforce 等公司支持下建立簡短的線上證書程序，微證書（micro-credentials）是適口（bite size）的教育訓練，可能來自傳統大學線上學習平臺或 Coursera、edX、Udacity 等線上學習提供商的線上課程、訓練營結業證書，微證書也成為解決當前學用落差的手段之一。臺灣社會一向充斥著各類補習教育，官方或官方認證的職訓課程，語言、電腦技術及專業認證，學學文創、好學堂、山野學堂、健身魔鏡、雜學校等各式學習平臺經濟勃興，社會調查師也是這波微證書的產物，對就業市場的人力聘用會有多大作用，仍值得後續觀察。

四、城市生活樣貌

齊末爾（Simmel, 1903）指出疏離已成為大都市的常態，都市人創造出一種保護機制——疏離、冷漠、準時、精確與理性計算，來抵禦外部環境波動和斷裂所帶來的極度混亂。社會孤立、孤獨和缺乏社會凝聚力是都市人際關係中長期存在的問題，因應疫情的隔離措施減少人們的互動方式，使人們變得越來越孤立和脆弱，引致焦慮、恐慌、失眠，甚至是強迫性精神官能症與災後創傷症候（Rogers et al., 2020）。大多數人在隔離解封之後，都可以恢復原來的生活方式，只有少數群體可能受到不可回復的影響，不過，相關研究發現即使是十天的隔離，在疫情過後仍有長期的影響，甚至可達十年以上（Brooks et al., 2020）。

疫情過後，在經濟谷底與集體憂鬱過後，預期會出現一波經濟反彈與復甦，刺激新一波的消費主義，有感於生命無常的消費享樂主義。臺灣在短期隔離之後即出現所謂的「報復性」旅遊、消費、運動風潮，可以視為隔離解封之後的一種集體心理狀態。都市消費的復興力道多強，與受疫情影響的個人與家戶的收入增減息息相關，而消費的類型與樣態的轉變，比如個人或家庭是否會以親近自然的旅遊取代城市中心的休閒？線上購物會不會取代實體購物？會不會花更多錢投資於健康促進？以及因應健康風險而形成的新生活價值觀與生活方式，都是未來研究的方向。

雖然隔離期間商家歇業或倒閉，造成都市中心空洞化，不過，病毒是否會形成反城市的力量仍是未知的疑問，高社經地位者在區住居位的選擇上更朝郊區化和多套住房，而低社經地位者又被高漲的房價推擠出都市中心，形成市中心萎縮，人口持續朝郊區蔓延與擴張。不過，多數人終其一生只能固著於有限的區位或住宅內生活，可能會激發新形式的城市密度、人口分布。疫情期間，臺北市中心商業區面臨封閉隔離的影響，以及線上購物擴張的衝擊，出現倒閉潮，重創市中心傳統商業區的發展，但是這個影響會持續多久，端視政府與商圈自治組織的協力復興方案成效，以及人們購物消費的習慣變化而定。疫情對於市民工作與消費遊憩的影響，以及對於都市發展的作用仍有待觀察。

五、結語：後疫情的國家與公民社會

新冠病毒大流行期間國家角色的加重，從邊境控管、隔離管制、疫苗分配、資訊，到打造防疫國家隊，生產口罩、疫苗等防疫物資，都引發社會大眾的爭議，也出現民主社會的權力再集中化的質疑。疫情趨緩之後，國家依然扮演邊境管制角色，同時在未來全球化防疫計畫擔負更重要的任務。而在疫情趨緩之後，國家在基礎設施投資和綠色轉型、就業計畫、教育赤字，以及支持旅遊和藝術等受重創的關鍵行業方面，亦扮演關鍵角色。

另一方面，回應全球加速的經濟不平等，除了世界衛生組織疾呼疫苗過剩的富有國家加入 COVAX（嚴重特殊傳染性肺炎疫苗實施計畫），向成員國提供 20 億劑世界衛生組織認可的疫苗，提供 92 個低收入和中等收入國家至少滿足其最低需求數量的疫苗，協助防疫，以緩和全球疫情。全球醫療資源的分配與共享，將決定疫情是否能緩解，以及人們是否可以恢復正常生活。

國際社會在病毒的威脅下，切斷人與人之間的互助網絡連帶，隔離政策更加劇個人孤立，缺乏社交聯繫和社會參與，使易受傷害群體陷入前所未有的生存危機。疫情死亡率對高齡社群、弱勢者、健康劣勢者有不成比例的影響，高齡長者、健康狀況不佳者及特定精神疾病者，疫情壓力可能會觸發或惡化其健康狀況。疫情也擴大了社會經濟的不平等，使社會最脆弱的群體受到重創，在國家社會安全網不及之處，民間社會組織介入縫補貧窮人口的基本生存物資缺口，讓缺乏安全網的非正式部門勞工、獨居貧困長者、貧困單親及無家者，維持基本的生存權。臺北市萬華區的經驗顯示，疫情期間，當市府關閉了宗教聚會、社福機構及公共空間，萬華的 NGO 組織發展出愛心物資包，包含七至十日份的口罩、泡麵、罐頭、衛生紙等，以發送物資包的方式，來協助獨居老人、

身心障礙、無家者，以維持他們的基本生計，也彌補國家安全網外的弱勢照顧缺口。

COVID-19 流行的規模和持續時間之長，造成人們失去安全感，對未來、工作和生活的不確定性增加，疫情苦難已成為人們共同的經驗。疫情確實帶來弱勢社區、易受傷害群體的重創，但也激發了博蘭尼（Polanyi 著（1957），黃樹民等譯（1989））所稱的「社會自我保護機制」，透過國家取得規範市場的合法力量，調節市場擴張的傷害。疫情過去之後，人們的集體創傷依然不易平復，如何藉助社群或社區的集體力量來協助社區復原，改善易受傷害群體的健康不平等，不僅是社會科學未來研究關鍵議題，也將是社會實踐的重要場域。

參考文獻

- 內政部 (2021)。內政部統計月報。取自 <https://ws.moi.gov.tw/001/Upload/400/reIfile/0/4413/79c158fd-d51f-4061-b24b-fbcb0fb92d9/month/month.html>。
- 戴伯芬 (2021)。〈非關學費？——學歷通膨下的文憑主義反思〉，《臺灣教育評論月刊》10 卷 1 期，頁 34-43。
- Polanyi, K. (1957). *The Great Transformation: The Political and Economic Origins of Our Time*。中文版《鉅變：當代政治、經濟的起源》，黃樹民等譯（1989），臺北市：遠流出版社。
- Brooks, S. K., Webster, R. K., Smith, L. E., Woodland, L., Wessely, S., and Greenberg, N. (2020). The psychological impact of quarantine and how to reduce it: rapid review of the evidence. *Lancet*, 395, 912-920. doi: 10.1016/S0140-6736(20)30460-8
- Carrión-Martínez, J.J., Pinel-Martínez, C., Pérez-Esteban, M.D., & Román-Sánchez, I.M. (2021). Family and school relationship during COVID-19 pandemic: a systematic review. *International Journal of Environmental Research and Public Health*, 18(21): 11710. doi: 10.3390/ijerph182111710. Retrieved from <https://www.mdpi.com/1660-4601/18/21/11710>
- BBC. (Oct. 23, 2020). Coronavirus: How the world of work may change forever. Retrieved from <https://www.bbc.com/worklife/article/20201023-coronavirus-how-will-the-pandemic-change-the-way-we-work>
- BBC. (Nov. 9, 2020). Coronavirus: Will our day-to-day ever be the same? Retrieved from <https://www.bbc.com/worklife/article/20201109-coronavirus-how-cities-travel-and-family-life-will-change>
- BBC. (Nov. 18, 2020). Coronavirus: How can society thrive post-pandemic? Retrieved from <https://www.bbc.com/worklife/article/20201118-coronavirus-how-will-it-affect-inequalities-mental-health>
- Gajendran, R. S., & Harrison, D. A. (2007). The good, the bad, and the unknown about telecommuting: Meta-analysis of psychological mediators and individual consequences. *Journal of Applied Psychology*, 92(6), 1524-1541.
- Horton, A. P. (Feb. 17, 2020). Could micro-credentials compete with traditional degrees? BBC, Retrieved from <https://www.bbc.com/worklife/article/20200212-could-micro-credentials-compete-with-traditional-degrees>
- Intensions. (2020). Fatherhood & covid-19 Study. Retrieved from <https://menshealthfoundation.ca/wp-content/uploads/2020/06/CMHF-Fatherhood-COVID-19-Study-Data-Tables.pdf>

Rogers, J. P., Chesney, E., Oliver, D., Pollak, T. A., McGuire, P., Fusar-Poli, P., et al. (2020). Psychiatric and neuropsychiatric presentations associated with severe coronavirus infections: a systematic review and meta-analysis with comparison to the COVID-19 pandemic. *Lancet Psychiatry*, 7, 611-627. doi: 10.1016/S2215-0366(20)30203-0

Simmel, G. (1903). The metropolis and mental life. Retrieved from http://www.blackwellpublishing.com/content/bpl_images/content_store/sample_chapter/0631225137/bridge.pdf

Usher, K., Bhullar, N., Durkin, J., Gyamfi, N., & Jackson, D. (2020). Family violence and COVID-19: Increased vulnerability and reduced options for support. *International Journal of Mental Health Nursing*, 2020 May 7: 10.1111/inm.12735. doi: 10.1111/inm.12735. Retrieved from <https://www.ncbi.nlm.nih.gov/pmc/articles/PMC7264607/>